

# Oracle® Fusion Cloud EPM 管理迁移



F28915-22



Oracle Fusion Cloud EPM 管理迁移

F28915-22

版权所有 © 2015, 2025, Oracle 和/或其附属公司。

第一作者：EPM Information Development Team

This software and related documentation are provided under a license agreement containing restrictions on use and disclosure and are protected by intellectual property laws. Except as expressly permitted in your license agreement or allowed by law, you may not use, copy, reproduce, translate, broadcast, modify, license, transmit, distribute, exhibit, perform, publish, or display any part, in any form, or by any means. Reverse engineering, disassembly, or decompilation of this software, unless required by law for interoperability, is prohibited.

The information contained herein is subject to change without notice and is not warranted to be error-free. If you find any errors, please report them to us in writing.

If this is software, software documentation, data (as defined in the Federal Acquisition Regulation), or related documentation that is delivered to the U.S. Government or anyone licensing it on behalf of the U.S. Government, then the following notice is applicable:

U.S. GOVERNMENT END USERS: Oracle programs (including any operating system, integrated software, any programs embedded, installed, or activated on delivered hardware, and modifications of such programs) and Oracle computer documentation or other Oracle data delivered to or accessed by U.S. Government end users are "commercial computer software," "commercial computer software documentation," or "limited rights data" pursuant to the applicable Federal Acquisition Regulation and agency-specific supplemental regulations. As such, the use, reproduction, duplication, release, display, disclosure, modification, preparation of derivative works, and/or adaptation of i) Oracle programs (including any operating system, integrated software, any programs embedded, installed, or activated on delivered hardware, and modifications of such programs), ii) Oracle computer documentation and/or iii) other Oracle data, is subject to the rights and limitations specified in the license contained in the applicable contract. The terms governing the U.S. Government's use of Oracle cloud services are defined by the applicable contract for such services. No other rights are granted to the U.S. Government.

This software or hardware is developed for general use in a variety of information management applications. It is not developed or intended for use in any inherently dangerous applications, including applications that may create a risk of personal injury. If you use this software or hardware in dangerous applications, then you shall be responsible to take all appropriate fail-safe, backup, redundancy, and other measures to ensure its safe use. Oracle Corporation and its affiliates disclaim any liability for any damages caused by use of this software or hardware in dangerous applications.

Oracle®, Java, MySQL, and NetSuite are registered trademarks of Oracle and/or its affiliates. Other names may be trademarks of their respective owners.

Intel and Intel Inside are trademarks or registered trademarks of Intel Corporation. All SPARC trademarks are used under license and are trademarks or registered trademarks of SPARC International, Inc. AMD, Epyc, and the AMD logo are trademarks or registered trademarks of Advanced Micro Devices. UNIX is a registered trademark of The Open Group.

This software or hardware and documentation may provide access to or information about content, products, and services from third parties. Oracle Corporation and its affiliates are not responsible for and expressly disclaim all warranties of any kind with respect to third-party content, products, and services unless otherwise set forth in an applicable agreement between you and Oracle. Oracle Corporation and its affiliates will not be responsible for any loss, costs, or damages incurred due to your access to or use of third-party content, products, or services, except as set forth in an applicable agreement between you and Oracle.

# 目录

## 文档可访问性

---

## 文档反馈

---

### 1 使用迁移

---

关于本指南	1
访问生命周期管理迁移	1
关于快照	2
备份对象和应用程序	3
备份应用程序	3
导出对象	4
将存档文件上传到服务	6
从环境下载文件和快照	6
删除快照和存档文件	7
重复导出操作	7
重命名快照和存档文件	7
设置导入选项	8
从快照导入对象和应用程序	8

### 2 生成报表

---

生成迁移状态报表	1
查看对象修改历史记录	1
生成对象更新报表	2

### 3 克隆云 EPM 环境

---

克隆环境前要执行的任务	2
克隆环境的步骤	2
克隆环境后要执行的任务	5

## 4 将内部部署应用程序迁移到云 EPM

先决条件和注意事项	1
一般性先决条件	1
默认应用程序属性	2
所需角色	2
不支持的对象	2
不支持的模块和应用程序	3
保留字	3
流程流	3
步骤 1: 迁移安全模型	4
确定内部部署用户和组	4
创建安全上传文件	5
将文件上传到服务	8
云 EPM 中的步骤	9
在身份域中创建用户	9
将用户分配给预定义的角色	10
将组导入到访问控制中	10
步骤 2: 将对象从内部部署迁移到云 EPM	10
将 Planning 迁移到 Planning	11
支持的迁移路径	11
导出 Planning 对象	12
压缩导出的对象并将其上传到云 EPM 环境	13
导入 Planning 对象	13
验证和故障排除	14
迁移 Essbase 对象	14
将 Financial Management 迁移到 Financial Consolidation and Close	15
支持的迁移路径	15
迁移 Financial Management 元数据和对象	16
将 Financial Close Management 迁移到 Account Reconciliation	16
支持的迁移路径	17
导出 Financial Close Management 对象	17
将对象上传到 Account Reconciliation	17
创建应用程序	18
将对象导入到 Account Reconciliation	18
验证和故障排除	19
将内部部署 Profitability and Cost Management 迁移到 Profitability and Cost Management	19
支持的迁移路径	19
导出 Profitability and Cost Management 对象	19
将模板文件上传到 Profitability and Cost Management	21
将模板文件导入到 Profitability and Cost Management	22

将内部部署管理分类帐应用程序迁移到 Enterprise Profitability and Cost Management	22
将 Strategic Finance 迁移到战略性建模	23
支持的迁移路径	23
为迁移准备 Strategic Finance 模型和模板	23
在云 EPM 中创建 Planning 模块应用程序并启用战略性建模	25
将脱机模型迁移到战略性建模	25
将 Strategic Finance 模板导入到战略性建模（可选）	28
在战略性建模中启用迁移的模型和模板	28
构建合并层次	29
将 Data Relationship Management 迁移到云 EDM	29
迁移基于 FDMEE 的应用程序的注意事项	29

## A 用于迁移到云 EPM 的角色映射

---

Planning	A-1
Financial Management	A-2
Financial Close Management	A-4
Profitability and Cost Management 和 Enterprise Profitability and Cost Management	A-5
Data Relationship Management	A-6

# 文档可访问性

有关 Oracle 对可访问性的承诺，请访问 Oracle Accessibility Program 网站 <http://www.oracle.com/pls/topic/lookup?ctx=acc&id=docacc>。

## 获得 Oracle 支持

购买了支持服务的 Oracle 客户可通过 My Oracle Support 获得电子支持。有关信息，请访问 <http://www.oracle.com/pls/topic/lookup?ctx=acc&id=info>；如果您听力受损，请访问 <http://www.oracle.com/pls/topic/lookup?ctx=acc&id=trs>。

# 文档反馈

要提供有关此文档的反馈，请单击任意 Oracle 帮助中心主题中页面底部的“反馈”按钮。还可以向 [epmdoc\\_ww@oracle.com](mailto:epmdoc_ww@oracle.com) 发送电子邮件。

# 1

## 使用迁移

通过迁移，您可以在 Oracle Fusion Cloud Enterprise Performance Management 服务（而非 Narrative Reporting）中执行生命周期管理活动。

- [访问生命周期管理迁移](#)
- [关于快照](#)
- [备份对象和应用程序](#)
- [将存档文件上传到服务](#)
- [从环境下载文件和快照](#)
- [删除快照和存档文件](#)
- [重复导出操作](#)
- [重命名快照和存档文件](#)
- [设置导入选项](#)
- [从快照导入对象和应用程序](#)
- [查看对象修改历史记录](#)
- [生成迁移状态报表](#)

## 关于本指南

迁移适用于以下 Oracle Fusion Cloud Enterprise Performance Management 服务：

- Account Reconciliation
- Planning
- Planning 模块
- 自由形式
- Financial Consolidation and Close
- Tax Reporting
- Profitability and Cost Management
- Enterprise Profitability and Cost Management
- Oracle Fusion Cloud Enterprise Data Management
- 销售规划
- 战略性人员规划

## 访问生命周期管理迁移

可从主页上的卡访问迁移。

迁移分别可用于测试和生产环境。

要访问迁移：

1. 访问服务。请参阅《管理员入门指南》中的“访问 Oracle Fusion Cloud Enterprise Performance Management 和 Oracle Fusion Cloud Enterprise Data Management 环境”。
2. 完成一个步骤：
  - 依次单击工具和迁移。
  - 仅限 **Profitability and Cost Management**：依次单击应用程序和迁移。
  - 依次单击 （导航器）和迁移。

## 关于快照

每天，在环境的运行维护期间，Oracle 都会备份环境的内容，以创建现有对象、设置数据和数据管理暂存表数据的维护快照。

然后，可以使用此快照将内容迁移到另一个环境。有关维护快照的详细说明，请参阅《管理员入门指南》中的“维护快照概览”。

此外，服务管理员可随时创建环境的完整备份快照或对象的增量备份快照。请参阅“[备份对象和应用程序](#)”。

审核和作业控制台数据未包含在 Planning、Planning 模块和自由形式应用程序快照中。如果您想要将审核和作业控制台数据复制到目标环境中，请使用 cloneEnvironment EPM Automate 命令或[克隆云 EPM 环境](#)。

### 快照验证

一般来说，快照与环境上一次和下一次的更新兼容。例如，Oracle Fusion Cloud Enterprise Performance Management 的 19.09 更新与 19.08 和 19.10 环境兼容，并且可以导入到这些环境。

#### ① 注

- Account Reconciliation、Narrative Reporting 和 Oracle Fusion Cloud Enterprise Data Management 不支持将快照从每月更新迁移到以前的每月更新（例如，升级了测试环境而生产环境尚未升级，那么不可以在测试环境与生产环境之间移动快照）。仅支持在同一每月更新中迁移或迁移到下次每月更新。云 EDM 不支持早于 22.12 的快照。
- 所有其他业务流程都支持将快照从某个每月更新迁移到上次和下次每月更新。

您可以自行承担风险，忽略此快照兼容性指导并尝试将较旧的快照导入环境。这在某些情况下可能有效；您可以通过查看迁移状态报表来验证迁移是否成功。Oracle 既不测试也不认证这种方法。

### 快照和文件保留政策

您创建或上传到环境的文件和快照将在 60 天后删除。日常维护流程会监视环境并自动删除 60 天之前的快照。如果所有快照的总大小超过 150 GB，则会按由旧到新的顺序删除最近 60 天的快照，直到快照的总大小小于 150 GB。无论大小如何，日常的维护快照将得到保留。如果您的维护快照大于 150 GB，则只保留维护快照；所有其他快照均会删除。

数据管理流程日志文件仅保留 7 天。Oracle 建议您定期将要保留的文件下载到本地计算机。

## 关于快照中的 XML 文件

云 EPM 快照中包含的 XML 文件使用 Oracle 定义的专有格式。此格式可能会发生变化，以适应云 EPM 各个版本中的更改。您使用的任何自定义过程或实用程序都不应依赖于 XML 格式在云 EPM 版本之间保持不变。

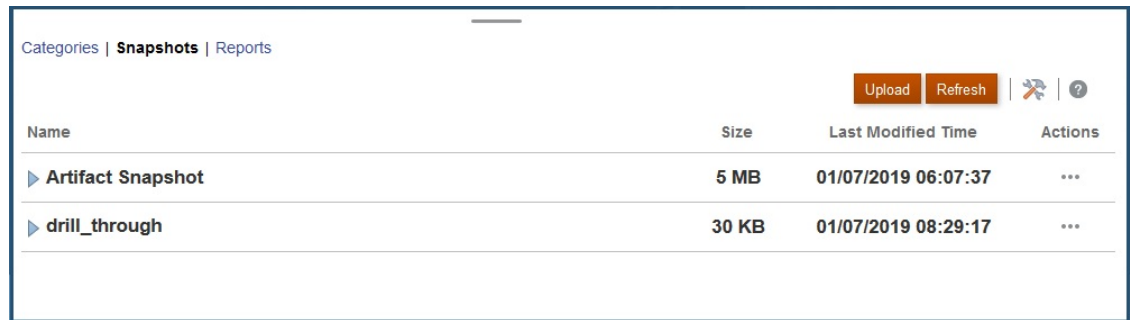
## 手动修改快照

要对快照进行任何更改，都必须在生成快照之前先对应用程序进行这些更改。切勿更改快照中的 XML 文件来更新对象。如果您手动更新快照中的 XML 文件，导入可能会失败。即使导入运行正常，应用程序也可能执行不正确。

Oracle 不支持手动更改快照中的 XML 文件。

## 如何查找修改日期？

使用迁移中的快照选项卡，即可找到可用快照的大小以及上次修改日期和时间。



Name	Size	Last Modified Time	Actions
▶ Artifact Snapshot	5 MB	01/07/2019 06:07:37	...
▶ drill_through	30 KB	01/07/2019 08:29:17	...

上次修改时间根据在“用户首选项”中指定的时区显示。如果未设置时区，则根据浏览器时区显示上次修改时间。

要查看快照大小和上次修改时间：

1. 访问迁移（请参阅“[访问生命周期管理迁移](#)”）。
2. 单击快照。

# 备份对象和应用程序

可以创建两种类型的快照：备份和导出。

另请参阅：

- [备份应用程序](#)
- [导出对象](#)

## 备份应用程序

使用备份可以创建可用于克隆环境的快照，例如，将应用程序从生产实例迁移到测试实例以执行故障排除或者其他开发工作。

备份环境时，可通过导出应用程序及其所有数据和对象来创建整个环境的快照（类似于每日维护快照）。备份内容包括属于文档存储库、Core（以前名为 Planning）、数据管理、Calculation Manager 以及组和成员身份的对象。Core 中的对象包括当前应用程序所需的系统和 Essbase 数

据、全局和安全对象、配置和计划类型对象等等。请注意，属于这些类别的对象的可用性取决于当前环境中的应用程序。

### 备份 Essbase 数据

Oracle Essbase 数据备份是在 Essbase 关闭的情况下执行的（冷备份）。为防止潜在的数据损坏，在开始 Essbase 数据备份之前，请关闭所有修改 ASO 和 BSO 多维数据集的进程（合并、重建等）。

### 仅限 Planning 的备份

备份过程导出与聚合存储 (ASO) 多维数据集中启用的成员驱动智能列表（如果有）关联的数据。根据为 ASO、多维数据集设计和数据量启用的此类成员的数量，用于导出数据的所生成 MDX 查询可能包含深度交叉联接部分，这些部分可能会导致备份过程因内存分配错误而失败。

始终使用日常维护快照来还原 Planning 环境。

### 企业日记帐的备份

从测试环境迁移到生产环境时，不要包括以下项：

- JOURNAL\_ID（通过依次选择企业日记帐、维和 JOURNAL\_ID 来访问）。
- 收集间隔数据（通过依次选择企业日记帐和收集间隔数据来访问）。

但是，如果在源应用程序中定义了团队，则应包括团队数据（通过依次选择关闭任务和团队来访问）。

### 数据管理的备份

服务管理员可以通过数据管理中的“LCM 模式”设置控制暂存表（工作台）数据的备份和导出。数据导出过程可能会很长，具体取决于“LCM 模式”设置，此时系统会进入维护模式。

1. 在迁移暂存表数据之前，先创建基线快照。选择用于向增量快照添加数据的选项时需要基线快照。  
要创建基线快照，请在数据管理中选择全部作为快照类型值。
2. 使用默认导出设置创建的增量快照不包含暂存表数据。要导出和导入此数据，请在数据管理中指定所需的导出设置。具体而言，选择单个快照 - 设置和数据作为 LCM 模式选项的值。

有关详细步骤，请参阅《管理“数据管理”》中的以下内容：

- 使用生命周期 (LCM) 快照模式
- 执行快照导出作业

### 云 EDM 的备份

创建备份快照时，应用程序将置于维护模式。

### 故障排除

请参阅《运维指南》中的“解决导入和导出以及备份错误”。

## 导出对象

使用导出可以创建环境中特定对象的增量备份。通常，使用增量快照创建可用于更新其他环境的备份。


示例：

- 导出在测试环境中测试的对象以创建中间快照（可以将它导入到生产环境中）。同样，可以从一个环境中导出 Essbase 数据，然后将其导入到另一个环境中。
- 导出在环境中创建的组以在另一环境中创建相同的组。要选择要导出的组，请在类别中，依次展开组和成员身份和 **Native Directory**，然后选择组。

### ① Note

迁移不支持导出和导入应用程序审核记录。如果您需要导出审核记录，请使用业务流程的审核功能启用并导出审核数据。有关详细信息，请参阅业务流程管理指南。

要创建快照：

1. 访问迁移（请参阅“[访问生命周期管理迁移](#)”），然后完成以下步骤之一。您可以作为服务管理员或具有“迁移 - 管理”应用程序角色的用户登录。
2. 要备份应用程序：
  - a. 单击备份。
  - b. 在备份中，输入目标文件夹名称。默认情况下，完整的应用程序快照将导出到 BackupDate；例如 Backup 18-05-14 文件夹（您可以对其进行更改）。对于文件夹名称，不要输入本机操作系统不支持的字符。例如，Windows 不允许在文件夹名称中包括冒号。  
将显示迁移状态报表，指示操作的进度。
  - c. 单击刷新来更新迁移状态报表，从而监视进度。单击关闭将其关闭。  
如果备份由于任何原因而失败，报表将显示失败状态。单击失败可打开“迁移详细信息”屏幕，其中显示了备份过程失败的原因和纠正措施。您可以在更正造成备份失败的错误后，再次尝试该操作。  
包含备份的文件夹将列在快照中。
3. 要从环境中导出选定的应用程序对象：
  - a. 在类别中，选择要导出的对象。
    - 要导出某个组件的所有对象，请选中该组件名称旁边的复选框。
    - 要导出某个组件的特定对象，请单击该组件的名称。在对象列表中，打开可用文件夹，然后选择要导出的对象。  
在增量备份期间，仅在应用程序备份操作期间有意义的对象会灰显且无法选择。
  - b. 可选：单击 （选定的对象），然后验证选择导出的对象列表。
  - c. 单击导出。
  - d. 在导出中，单击确定。  
默认情况下，增量导出快照导出到 USER\_NAME Date；例如 john.doe@oracle.com 18-05-14 文件夹（您可以对其进行更改）。对于文件夹名称，不要输入本机操作系统不支持的字符。例如，Windows 不允许在文件夹名称中包括冒号。  
将显示迁移状态报表，指示操作的进度。
  - e. 单击刷新来更新迁移状态报表，从而监视进度。单击关闭将其关闭。  
如果导出由于任何原因而失败，报表将显示失败状态。单击失败可打开“迁移详细信息”屏幕，其中显示了导出失败的原因和纠正措施。您可以在更正造成导出失败的错误后，重新尝试执行导出操作。  
包含已导出对象的文件夹将列在快照下。

### 主要注意事项

#### 对于 Enterprise Profitability and Cost Management:

在以完整备份模式执行迁移导出期间，除了每个 POV 的最新计算运行详细信息外，还包括过去 7 天失败的任何计算运行。其中包含过去 1 周状态为已完成或已完成，但有警告以外的运行。

### 故障排除

请参阅《运维指南》中的“解决导入和导出以及备份错误”。

## 将存档文件上传到服务

您必须先将对象、数据和元数据的存档上传到环境中，然后才能将它们导入到环境中。

使用此选项将 ZIP 文件（包含数据、元数据、规则定义、维定义、映射的事务、备份快照等）从本地计算机上传到服务。如果服务中已存在同名的文件，则不能上传 ZIP 文件。

如果您使用 Web 界面（例如“迁移”），则 Oracle Fusion Cloud Enterprise Performance Management 强制实施以下文件上传大小限制：

- 最大快照上传大小为 2 GB
- 最大文件上传大小为 500 MB

要上传超过这些限制的文件，请考虑使用 uploadFile EPM Automate 命令。

### ① 注

上传到服务的存档将存储 60 天，然后会自动删除。

要将存档文件上传到服务：

1. 访问迁移。请参阅[访问生命周期管理迁移](#)。
2. 依次单击快照和上传。
3. 单击浏览并选择要上传到服务的 ZIP 文件，然后单击上传。
4. 单击确定。

## 从环境下载文件和快照

您必须从产品和测试环境中下载快照以维护对象和数据备份。您可以从 Oracle Fusion Cloud Enterprise Performance Management 环境下载的文件大小没有限制。

要将文件从服务下载到本地计算机：

1. 访问迁移。请参阅[访问生命周期管理迁移](#)。
2. 单击快照。
3. 选择要下载的快照或文件，然后单击 **...**（操作），接着选择下载。

如果您尝试克隆的环境正在生成或存档当前快照（例如正在进行日常维护），您将收到找不到文件错误。

4. 按照屏幕上的说明保存或打开文件。

## 删除快照和存档文件

在从环境中删除您创建的快照之前，请务必将它们下载到本地计算机。

### △ 注意

不要删除日常维护快照。

要从服务中删除快照或存档文件：

1. 访问迁移。请参阅[“访问生命周期管理迁移”](#)。
2. 单击快照。
3. 选择要删除的快照或存档文件。
4. 单击 **...**（操作），然后选择删除。
5. 单击确定。

## 重复导出操作

可以重复以前的导出操作来生成新快照。重复导出操作时，可以重复使用先前使用的导出操作设置。

要重复导出操作：

1. 访问迁移。请参阅[“访问生命周期管理迁移”](#)。
2. 单击快照。
3. 选择以前从服务导出的快照。  
以前导出该快照所用的设置将用于此次导出操作。
4. 单击 **...**（操作），然后选择再次导出。
5. 在再次导出中，重命名导出文件夹，然后单击确定。

将显示迁移状态报表，指示操作的进度。

6. 单击刷新来更新迁移状态报表，从而监视进度。单击关闭将其关闭。

如果导出由于任何原因而失败，报表将显示失败状态。单击失败可打开“迁移详细信息”屏幕，其中显示了导出失败的原因和纠正措施。您可以在更正造成导出失败的错误后，重新尝试执行导出操作。

包含已导出对象的文件夹将列在快照下。

## 重命名快照和存档文件

重命名存档或快照可解决名称不匹配问题。例如，您可能希望重命名某个存档，使其与 Planning 作业中使用的文件名相匹配。

要重命名快照和文件：

1. 访问迁移。请参阅[“访问生命周期管理迁移”](#)。
2. 单击快照。

3. 选择要重命名的快照或文件。
4. 单击 **...**（操作），然后选择重命名。
5. 执行所需更改，然后单击确定。
6. 单击确定。


## 设置导入选项

导入选项用于指定将数据从上传的文件和快照导入到环境的条件。

导入数据的默认行为：

- 在导入过程中，迁移总是跳过对目标位置中目标维成员的验证。
- 迁移使用 100 作为最大错误阈值。

要设置导入选项：

1. 访问迁移。请参阅[“访问生命周期管理迁移”](#)。
2. 依次单击快照和 （迁移选项）。
3. 指定您希望如何导入组和成员身份信息。可用选项为：
  - 创建或更新  
在访问控制中添加新组或更新现有组的组成员身份。此外，向用户和组分配应用程序角色或者取消分配用户和组的应用程序角色。
  - 创建  
添加新组。对任何现有组进行的更改将不导入。此外，为用户和组分配应用程序角色。
  - 更新  
基于导入文件中提供的信息修改现有组。不添加新组。此外，向用户和组分配应用程序角色或者取消分配用户和组的应用程序角色。
  - 删除  
删除导入文件中提供的现有组。此外，取消分配用户和组的应用程序角色。
4. 完成时单击保存并关闭。

## 从快照导入对象和应用程序

您可以导入快照来创建其他环境的克隆或者从其他环境迁移对象。

您必须先上传要导入到目标环境的备份或增量快照，然后才能启动此类过程。请勿在导入操作正在进行时在环境中运行作业。因为基础数据和元数据可能会受到导入操作的影响，所以作业可能会导致结果不准确。

用于上传快照和文件的方法

- 使用迁移从源环境中下载快照，然后将其上传到目标环境。请参阅[“从环境下载文件和快照”](#)和[“将存档文件上传到服务”](#)。
- 使用 `downloadFile` 和 `uploadFile` EPM Automate 命令。
- 使用 `copySnapshotFromInstance` EPM Automate 命令从其他环境复制快照。

## 主要注意事项

- 除了下面所列的例外以外，Oracle Fusion Cloud Enterprise Performance Management 支持从源快照导入到目标环境（如果它们的每月更新相差不超过一个月）。例如，如果源环境应用了 24.08 更新，目标环境应用的更新可以是 24.07 或 24.09。

### 例外：

- 战略性建模：**仅当两个环境应用了完全相同的更新时才允许导入。例如，如果源环境应用了 24.08 更新，则目标环境也必须应用了 24.08 更新。
- Account Reconciliation 和 Oracle Fusion Cloud Enterprise Data Management：**如果目标环境应用的每月更新与源环境相同或比源环境超前一个版本，则允许导入。例如，如果源环境应用了 24.08 更新，目标环境应用的更新可以是 24.08 或 24.09。

如果用于导入过程的快照与环境的当前版本不兼容，则导入过程将显示以下警告。

EPMLCM-26000：此快照来自云 EPM VERSION\_NUMBER，此版本与此更新不兼容，因此可能会导致出现导入错误。

您可以升级除 Account Reconciliation 和云 EDM 快照以外的不兼容快照，使它们与环境的当前版本兼容。请参阅《使用 EPM Automate》中的“重新创建一个旧云 EPM 环境用于审核”。

- 执行 LCM 导入后，建议在 LCM 导入完成后注销并重新登录。
- 启动导入操作后，云 EPM 会显示迁移状态报表。定期单击刷新可更新报表并监视进度。  
如果导入由于任何原因而失败，迁移状态报表将显示失败状态。单击该状态可打开“迁移详细信息”屏幕，其中显示了导入失败的原因和应采取的纠正措施。
- 迁移不支持导入应用程序审核记录。
- 如果您未导入用户，并且源快照中的某个用户在目标环境中没有预定义角色，则将显示以下错误：  
EPMIE-00070：在分配的角色导入过程中无法找到用户。
- 对于数据管理：如果快照包含暂存数据，导入过程可能需要较长时间。
- 对于云 EDM：当您导入对象和快照时，系统将被置于迁移模式。

## Essbase 数据导入的注意事项

Planning 和 Financial Consolidation and Close 应用程序不允许使用迁移来增量加载 Oracle Essbase 数据；您必须改为导入完整快照。如果您尝试仅导入 Essbase 数据，将生成只有在创建应用程序期间才支持导入 Essbase 数据警告。

要导入 Essbase 数据，请使用以下方法之一：

- 使用大纲加载实用程序从导出文件加载数据。有关说明，请参阅《管理 Planning》中的“导入和导出数据”
- 重新创建应用程序，并使用迁移导入快照。有关说明，请参阅《使用 EPM Automate》指南中的 recreate 命令

## 故障排除

请参阅《运维指南》中的“解决导入和导出以及备份错误”。

## 导入备份以创建其他环境的克隆

导入备份快照（默认情况下，命名为 Backup Date）以创建其他环境的克隆。

请勿尝试将备份快照导入到已存在应用程序的环境中。如果要备份快照导入到已存在应用程序的环境中，请先运行 `recreate EPM Automate` 命令将环境还原到干净状态，然后再导入备份快照。

要导入备份以创建其他环境的克隆：

1. 访问迁移。请参阅[“访问生命周期管理迁移”](#)。您可以作为服务管理员或具有“迁移 - 管理”应用程序角色的用户登录。
2. 单击快照。
3. 单击要导入的备份快照旁边的 **...**（操作），然后选择导入。
4. 在导入中，单击确定。


迁移状态报表（可帮助您监视导入进度）将打开。经常刷新报表来验证操作是否完成且没有错误。

将对象导入到环境中

从备份快照或增量快照导入特定的对象以将对象从一个环境迁移到另一个环境。例如，可以将已测试对象的快照从测试环境导入到生产环境中。同样，可以从通过从其他环境中导出创建的增量快照导入 Essbase 数据和对象。

某些对象的导入取决于为环境指定的导入设置。请参阅[设置导入选项](#)。

要导入对象：

1. 访问迁移。请参阅[“访问生命周期管理迁移”](#)。  
您可以作为服务管理员或具有“迁移 - 管理”应用程序角色的用户登录。
2. 单击快照。
3. 展开包含要导入的对象的快照。
4. 选择要导入的对象。
  - 要导入特定组件的所有对象：
    - a. 展开快照，然后单击组件名称；例如展开 **HP-Vision** 访问快照中包括的 Vision 示例应用程序的对象列表。
    - b. 单击全选。
    - c. 单击导入。
  - 要导入某个组件的特定对象：
    - a. 展开快照，然后单击组件名称；例如展开 **HP-Vision** 访问快照中包括的 Vision 示例应用程序的对象列表。
    - b. 在对象列表中，展开可用对象列表，然后选择要导入的对象。
    - c. 可选：单击 （选定的对象），然后验证选择导入的对象列表。
    - d. 单击导入。
5. 单击确定以确认要启动导入操作。

此时将打开迁移状态报表。使用此报表可监视操作进度。

# 2

## 生成报表

迁移部分提供了迁移状态报表、修改的对象报表和对象更新报表。

这些报表可帮助您管理在迁移中执行的操作：

- [生成迁移状态报表](#)
- [查看对象修改历史记录](#)
- [生成对象更新报表](#)

## 生成迁移状态报表

迁移状态报表包含有关服务实例中执行的对象迁移的信息。对于每次迁移，该报表会显示如下信息：执行迁移的用户、源应用程序、目标应用程序、开始时间、完成时间、持续时间和状态。

报表中指示的开始时间和完成时间所反映的当前时间基于浏览器时区。

对于失败的迁移，通过单击状态可以查看如下信息：源应用程序和目标应用程序、对象路径、对象名称和导致迁移失败的错误。

### ① 注

- 历史迁移状态数据将在 30 天之后删除。
- 如果您使用 `recreate EPM Automate` 命令重新创建环境，迁移状态报表将不包含有关过去的迁移的信息。

要查看迁移状态报表：

1. 访问迁移。请参阅“[访问生命周期管理迁移](#)”。
2. 依次单击报表和迁移状态。  
报表会自动生成，以显示过去 30 天内执行的所有迁移。
3. 要重新生成报表，请单击刷新。
4. 要关闭报表，请单击关闭。

## 查看对象修改历史记录

使用修改历史记录报表可以标识在创建原始快照后修改的对象。标识更改的对象可以帮助您创建新快照来备份针对对象进行的更改。

服务自动生成此报表来列出所有用户修改的所有对象。可以重新生成此报表以仅列出特定对象或仅列出特定用户修改的对象。

要查看修改历史记录报表：

1. 访问迁移。请参阅“[访问生命周期管理迁移](#)”。

2. 单击快照，然后选择一个快照。
3. 单击 **...**（操作），然后选择修改历史记录。  
将显示修改历史记录报表。
4. 可选：如果需要，筛选该报表：
  - 在对象名称中输入名称来为特定对象显示报表。
  - 在修改者中输入用户名来生成报表，以列出特定对象修改的对象。
5. 可选：导出对象。
  - a. 选择要导出的对象：
    - 要创建包含报表中列出的所有对象的快照，请单击全选。
    - 要创建包含特定对象的快照，对于要包括在该快照中的每个对象，请选中应用程序名称旁边的复选框。
  - b. 单击导出。
  - c. 输入唯一的快照名称，然后单击确定。  
检查迁移状态报表以确认导出完成且没有错误。
  - d. 单击关闭以关闭迁移状态报表。

## 生成对象更新报表

对象更新报表包含以下信息：对象的位置、对象所属的应用程序和对象类型。

对象更新报表包含有关已更新对象的以下信息：

- 对象所属的应用程序
- 对象名称
- 对象类型
- 修改对象的用户的名称
- 修改对象的日期
- 对象位置

可以为服务的所有组件或者为选定组件生成此报表。

要生成对象更新报表：

1. 访问迁移。请参阅[“访问生命周期管理迁移”](#)。
2. 依次单击报表和对象更新。
3. 指定报表设置：
  - a. 可选：在对象名称中，输入要为其生成报表的对象（例如，货币）的名称。使用 \*（星号）表示针对所有对象生成报表。
  - b. 可选：在对象类型中，输入要为其生成报表的对象类型（例如，货币维）。使用 \*（星号）表示针对所有对象类型生成报表。
  - c. 可选：在修改者中，输入要针对其生成报表的用户的名称。使用 \*（星号）表示针对所有用户生成报表。
  - d. 指定要生成报表的期间。
  - e. 选择要为其生成的报表的组件。

4. 单击运行报表。

此时将显示对象更新报表详细信息。如果您对该报表不满意，请单击返回以修改报表参数，然后重新生成该报表。

5. 选择要如何处理报表。

- 依次单击操作和导出可将报表保存到文件。
- 依次单击操作和 导出到 **CSV** 可将报表导出到逗号分隔值 (CSV) 文件。
- 依次单击操作和打印预览可预览报表。

6. 单击关闭将报表关闭。

# 3

## 克隆云 EPM 环境

“克隆环境”功能提供了一种基于屏幕的克隆方法，可用于克隆业务流程环境（包括 Narrative Reporting）。

您可以克隆以下类型的记录：

- 用户和预定义角色（身份域对象）
- 数据管理（可选） - 适用于 Account Reconciliation、Enterprise Profitability and Cost Management、Financial Consolidation and Close、自由形式、Planning、Profitability and Cost Management 和 Tax Reporting
- 应用程序审核（可选） - 适用于 Enterprise Profitability and Cost Management、自由形式和 Planning
- 作业控制台（可选） - 适用于 Enterprise Profitability and Cost Management、Financial Consolidation and Close、自由形式、Planning 和 Tax Reporting
- 存储的快照和文件（收件箱和发件箱的内容以及存储的快照）
- 日常维护开始时间
- 应用程序属性（可选） - 仅适用于 Account Reconciliation

此克隆方法可以替代 cloneEnvironment EPM Automate 命令。

### 支持的克隆方案

克隆环境对于迁移方案尤其有用，例如：

- 从主环境克隆到备用环境以供灾难恢复使用
- 从生产环境克隆到测试环境
- 从测试环境克隆到生产环境

### 不支持的克隆方案

- Account Reconciliation、Oracle Fusion Cloud Enterprise Data Management 和 Narrative Reporting 不支持将环境克隆到应用先前的每月更新的环境。
- 如果 Planning 包含重命名的植入期间成员而原始成员已被自定义期间成员替换，克隆可能会失败。例如，将植入的 **YearTotal** 期间成员重命名为 **unused\_YearTotal**，并添加使用原始植入成员名称（例如 **YearTotal**）的备用类型期间成员，可能会导致克隆失败。

### 可以克隆哪个快照？

此克隆过程使用上次日常维护期间创建的名为 Artifact Snapshot 的当前快照。

如果您希望在上次日常维护之后对环境进行的更改出现在要克隆的快照中，请运行 runDailyMaintenance EPM Automate 命令重新生成 Artifact Snapshot。

如果尝试克隆的环境当前正在生成或存档快照（例如在日常维护期间），将导致出现找不到文件错误。

## 故障排除

请参阅《Oracle Enterprise Performance Management Cloud 运维指南》中的“解决克隆环境问题”。

# 克隆环境前要执行的任务

克隆环境时，Oracle Fusion Cloud Enterprise Performance Management 将自动完成在目标环境中创建当前应用程序的精确副本所需的所有操作。在启动此过程之前准备目标环境：

- 创建目标环境最新的备份快照并将其存档。  
克隆操作不会删除目标环境的现有快照或收件箱和发件箱中的文件。如果目标环境中存在 Artifact Snapshot，克隆操作会将其重命名为 Artifact Snapshot\_DATE\_TIME：例如 Artifact Snapshot\_2021\_04\_30\_17:06:06。
- 在源或目标环境的预定日常维护时间之后启动克隆操作。如果源环境的日常维护开始时正在进行克隆，则克隆过程将终止。目标环境上的克隆过程不受影响，即使日常维护开始时正在进行克隆也是如此。在这种情况下，将在克隆完成后运行日常维护。  
如果克隆环境需要很长时间，请重新调度源环境上的日常维护开始时间，以避免克隆过程被终止。有关重置日常维护开始时间的信息，请参阅：
  - 《管理员入门指南》中的“设置环境的维护开始时间”
  - 《使用 EPM Automate》中的 "setDailyMaintenanceStartTime"
  - 《REST APIs for Oracle Fusion Cloud EPM》中的 "Viewing and Setting the Daily Maintenance Window Time"

# 克隆环境的步骤

克隆环境时，根据为目标环境指定的用户帐户的预定义角色，您可以使用的克隆选项如下：

**Table 3-1** 目标环境中预定义角色可用的克隆选项

预定义角色	可用克隆选项
服务管理员	克隆应用程序对象。可选择克隆数据管理记录、审核数据、作业控制台记录、收件箱和发件箱的内容以及存储的快照。无法克隆用户和预定义角色分配。
服务管理员和身份域管理员	克隆应用程序对象。可选择克隆用户及其预定义角色分配、数据管理记录、审核数据、作业控制台记录、收件箱和发件箱的内容以及存储的快照。

## 先决条件

- 确保没有为用户设置多因素身份验证 (Multi-Factor Authentication, MFA)。对于目标环境，克隆环境只需要使用基本的授权凭据。
- 单点登录 (Single Sign-On, SSO) - 如果您在源域上设置了 SSO 对用户进行身份验证，并且要克隆到其他域中的环境，则必须在目标域上配置 SSO，以确保您的用户可以使用 SSO 登录目标环境。请参阅《管理员入门指南》中的“配置单点登录”

## 源环境与目标环境之间的兼容性

除了下面所列的例外以外，Oracle Fusion Cloud Enterprise Performance Management 支持在源环境与目标环境之间进行克隆（只要它们的每月更新相差不超过一个月）。例如，如果源环境应用了 24.08 更新，目标环境应用的更新可以是 24.07、24.08 或 24.09。

## 例外：

- **战略性建模**：仅当两个环境应用了完全相同的每月更新时才能克隆。例如，如果源环境应用了 24.08 更新，则目标环境也必须应用了 24.08 更新。
- **Account Reconciliation 和 Oracle Fusion Cloud Enterprise Data Management**：如果目标环境应用的每月更新与源环境相同或比源环境超前一个版本，则允许在环境之间克隆。例如，如果源环境应用了 24.08 更新，目标环境应用的更新可以是 24.08 或 24.09，但不能是 24.07。

## 配置步骤

## 要克隆环境：

1. 登录到您要克隆的环境。您可以作为服务管理员或具有“迁移 - 管理”应用程序角色的用户登录。
2. 完成以下步骤：
  - 依次单击工具和克隆环境。
  - 仅限 **Profitability and Cost Management**：依次单击应用程序和克隆环境。

Clone Environment

\* Target URL   
Target Environment URL

\* Username   
User name with only Service Administrator role or both Service Administrator and Identity Domain Administrator roles

\* Password   
User password

Users and Predefined Roles  Data Management  Application Audit  Job Console  Stored Snapshots and Files

Daily Maintenance Start Time  Application Properties

Cloning Artifact Snapshot - Created: 20-Dec-2024 11:02:00

3. 在目标 URL 中，输入将成为克隆环境的环境 URL，例如 `https://testExample-idDomain.pbcs.us1.oraclecloud.com`。
4. 在用户名中，输入服务管理员（可能还具有身份域管理员预定义角色）的用户名，或具有“迁移 - 管理”应用程序角色（此角色包括两个必要的权限）的用户的用户名。
5. 在密码中，输入用户名中所指定用户的身份域密码。
6. 可选：选中用户和预定义角色复选框，以克隆用户及其预定义角色分配。

 **Caution**

- 请勿在目标环境中更改用户的登录名（例如，从短名称 `jdoe` 更改为电子邮件 ID `john.doe@example.com`）。否则会使现有访问控制设置无效。选择此选项可确保用户的登录名在源环境和目标环境中相同。
- 如果在选中此复选框后，克隆环境的用户不是身份域管理员，则导入用户及其预定义角色将失败。迁移状态报表中将记录以下错误：无法导入外部目录对象 `<artifact_name>`。用户 `<user_name>` 无权执行此操作。用户必须具有身份域管理员角色才能执行此操作。

## 主要注意事项：

- 如果您未导入用户，并且源快照中的某个用户在目标环境中没有预定义角色，则将显示以下错误：  
EPMIE-00070：在分配的角色导入过程中无法找到用户。
  - 只分配了身份域管理员角色的用户不会克隆到目标环境。将会克隆在源环境中分配到身份域管理员角色和预定义角色组合的用户，但在目标环境中这些用户仅分配到各自的预定义角色。这些用户在目标环境中将没有身份域管理员角色。
  - 如果使用 IDCS 组而不是直接分配方式为用户分配了预定义角色，在目标环境中，不会克隆这些 IDCS 组，而是直接为克隆的用户分配这些预定义角色。
  - 对用户预定义角色所做的更改将基于在源快照中分配的角色进行更新。但是，不会为了与源快照中的角色分配相匹配而删除目标中的角色分配。例如，假定在目标环境中 jdoe 分配有超级用户角色，但是在源快照中他只有用户角色。在这种情况下，该命令会为 jdoe 分配用户角色，但不会在目标环境中删除超级用户角色分配。
  - 该选项不会从目标环境中删除现有用户，即使他们未存在于源快照中。例如，jdoe 在目标环境中有一个帐户，但是该帐户未存在于源快照中。在这种情况下，目标环境中 jdoe 的帐户不会被删除。
  - 该选项会添加目标环境中不存在的用户；它不会在目标环境中更新当前用户属性，即使在源快照中这些属性有所不同。例如，如果在源快照中 jdoe 的姓氏与目标环境中的拼写不同，则不会在目标环境中做出更改。
  - 该命令不会在目标环境中更改现有用户的密码，即使密码与源快照中的不同。
  - 将在目标环境中为新用户分配随机密码。新用户将收到帐户激活电子邮件，提示他们更改密码。
7. 可选：仅限云 EDM 和 Narrative Reporting 以外的环境：如果您不希望克隆数据管理记录，则取消选中数据管理复选框。如果暂存表包含大量记录，则克隆数据管理记录可能需要很长时间。  
仅当源环境和目标环境应用了相同的每月更新或目标环境比源环境多更新一次时，才可以克隆数据管理记录。例如，您只能将 22.01 数据管理记录克隆到另一个 22.01 环境或克隆到 22.02 环境。
  8. 可选：仅限 Planning、Planning 模块、自由形式、Financial Consolidation and Close、Tax Reporting 和 Enterprise Profitability and Cost Management：如果您不希望克隆作业控制台记录，则取消选中作业控制台复选框。
  9. 可选：仅限 Planning、Planning 模块、自由形式和 Enterprise Profitability and Cost Management：如果您不希望克隆应用程序审核记录，则取消选中应用程序审核复选框。

**Note**

默认情况下，Financial Consolidation and Close 和 Tax Reporting 的应用程序审核数据包括在快照中。

10. 可选：如果您要克隆收件箱和发件箱的内容以及存储的快照，则选中存储的快照和文件复选框。根据存储的快照以及收件箱和发件箱中文件的数量和大小，此过程可能需要很长时间。

**Note**

“克隆环境”功能仅克隆直接存储在收件箱和发件箱中的文件。不会克隆收件箱和发件箱内子文件夹中的文件。例如，如果收件箱中有文件 file1.csv 和 myfiles/file2.csv，则将仅克隆 file1.csv。

11. 可选：不选中 **DailyMaintenanceStartTime** 复选框，以保留目标环境的当前维护开始时间。否则，维护开始时间将重置为从其克隆快照的源环境的维护开始时间。
12. 可选：仅限 **Account Reconciliation**：克隆应用程序设置（电子邮件通知开/关设置、Redwood 体验主题、业务流程名称、标识图像和背景图像）。对于目标环境，取消选中此复选框以保留其当前应用程序设置。

#### ① Note

对于所有其他应用程序，此复选框被禁用（取消选中）。

13. 单击克隆启动克隆过程。

## 克隆环境后要执行的任务

如果您不再使用源环境，在完成克隆过程后，您需要执行一些步骤来确保您为源环境设置的 URL、脚本、书签等可以无缝地用于克隆的环境。

### 向云 EPM 用户公布环境的 URL

服务管理员应向 Oracle Fusion Cloud Enterprise Performance Management 用户通知环境的新 URL，包括以下项：

- 用于访问环境的 URL。请参阅《管理员入门指南》中的“[示例云 EPM URL](#)”。
- 用于建立与环境的公共和专用 Oracle Smart View for Office 连接的 URL

### 修改 EPM Automate 和 REST API 脚本

修改您计划对克隆的环境运行的 EPM Automate 和 REST API 脚本。必须修改以下值：

- 环境的 URL。
- 用户的密码（如果密码在克隆的环境中不同）。

（可选）更新任务管理器、**Supplemental Data Manager** 和企业日记帐自定义报表查询

如果需要，在克隆的环境中更新任务管理器、Supplemental Data Manager 和企业日记帐自定义报表查询（如果有）。由于在迁移期间，对象（例如任务、日记帐和属性）的内部 ID 可能会发生变化，因此可能需要进行此更新。克隆的 Planning、Planning 模块、Tax Reporting 和 Financial Consolidation and Close 环境可能需要进行此更新。

#### ① Note

Oracle 管理的迁移不会导致对象的内部 ID 发生变化。

### 更新 Smart View URL

修改公共和专用连接 Smart View URL，以便它们指向克隆的环境。此外，根据需要更新连接 URL。请参阅以下信息源：。

- 《管理员入门指南》中的“[Smart View 连接的 URL 语法](#)”
- 《Oracle Smart View for Office 用户指南》中的“[关于管理连接 URL 映射](#)”和“[更新连接 URL 映射](#)”

### 创建新的虚名 URL

如果您的用户使用虚名 URL 连接到环境，则创建新的虚名 URL 或更新现有虚名 URL 以指向克隆的环境的 URL。请参阅《管理员入门指南》中的[“使用虚名 URL”](#)。

### 更改书签

提醒用户修改他们的书签，以便它们指向克隆的环境。

### 修改集成的业务流程

通过更新为集成的业务流程定义的连接来修改导航流，以将克隆的环境集成到导航流中。

#### ① Note

如果您将集成的业务流程中的多个实例移动到新城，则实例之间的单点登录 (SSO) 在迁移了所有实例后才起作用。

### 设置 SSO

如果您设置了 SSO 对用户进行身份验证，并且迁移导致使用的身份域发生变化，则必须重新配置 SSO。请参阅《管理员入门指南》中的[“配置单点登录”](#)。

#### ① Note

如果您在克隆之前已重新配置了 SSO（已作为先决条件执行），则不需要重新配置。

### 重新配置集成代理

更新集成代理的配置以确保克隆的环境与其正确集成。

### 更新与其他服务的集成

如果您的源环境已与其他服务集成，则检查集成设置以确保克隆的环境与它们正确集成。

### 更新 IP 地址

在以下情况下，将新 IP 地址更新到配置中：

- 您要在任意位置使用源云 EPM 环境的 IP 地址（例如，您已将其作为允许的出站 IP 地址添加到代理配置中）。  
请使用 nslookup 或 ping 查找目标环境的 IP 地址并进行更新。
- 您要从一个区域迁移到另一个区域，并且在任何其他环境（例如在 Fusion ERP 环境中）的允许列表中添加了源区域的出站 IP 地址。  
请将该 IP 地址更改为新区域的出站 IP 地址。要获取环境所在 OCI 区域的出站 IP 地址，请参阅《运维指南》中的“云 EPM 数据中心和区域的出站 IP 地址”。

# 4

## 将内部部署应用程序迁移到云 EPM

使用本节中的信息可以将内部部署 Oracle Enterprise Performance Management System 应用程序迁移到 Oracle Fusion Cloud Enterprise Performance Management 环境。

- [先决条件和注意事项](#)
- [流程流](#)
  - [步骤 1: 迁移安全模型](#)
  - [步骤 2: 将对象从内部部署迁移到云 EPM](#)
    - \* [将 Planning 迁移到 Planning](#)
    - \* [将 Financial Management 迁移到 Financial Consolidation and Close](#)
    - \* [将 Financial Close Management 迁移到 Account Reconciliation](#)
    - \* [将内部部署 Profitability and Cost Management 迁移到 Profitability and Cost Management](#)
    - \* [将 Strategic Finance 迁移到战略性建模](#)
    - \* [将 Data Relationship Management 迁移到云 EDM](#)
  - [迁移基于 FDMEE 的应用程序的注意事项](#)

有关可以迁移到当前环境的云 EPM 应用程序快照的信息，请参阅《管理员入门指南》中的“可以将哪些应用程序迁移到 EPM Standard Cloud Service 和 EPM Enterprise Cloud Service?”。

### 先决条件和注意事项

列出了在将 Oracle Enterprise Performance Management System 应用程序迁移到 Oracle Fusion Cloud Enterprise Performance Management 环境之前必须考虑的一些因素。

- [一般性先决条件](#)
- [默认应用程序属性](#)
- [所需角色](#)
- [不支持的对象](#)
- [不支持的模块和应用程序](#)
- [保留字](#)

### 一般性先决条件

在迁移到 Oracle Fusion Cloud Enterprise Performance Management 之前，确保内部部署应用程序稳定。

例如，Planning 应用程序不应具有无效的规则或者多维数据集刷新错误。

## 默认应用程序属性

在内部部署环境中对默认应用程序属性所做的任何更改都将被忽略。

导入时，所有应用程序属性都默认为预设值。例如 ORACLE\_ADF\_UI、sync\_on\_logon、JDBC/OLAP min/max connections 和 edit\_dim\_enabled。

## 所需角色

只有具有管理员访问权限的用户才能执行迁移任务。

- 在 Oracle Fusion Cloud Enterprise Performance Management 中，要执行与迁移相关的操作，用户必须具有服务管理员预定义角色。

例外：只有身份域管理员才可以在支持云 EPM 服务的身份域中创建用户。

请参阅《管理员入门指南》中的“了解预定义角色”。

- 在内部部署环境中，要执行与迁移相关的操作，用户必须具有以下角色：
  - Shared Services 管理员
  - 将迁移的应用程序的管理员角色
- 您要向其迁移应用程序的云 EPM 环境不得已包含应用程序（包括示例应用程序）和数据。

## 不支持的对象

有些对象无法从内部部署环境迁移到 Oracle Fusion Cloud Enterprise Performance Management。

不支持迁移以下对象：

- Shared Services 自定义角色
- Oracle Hyperion Reporting and Analysis 注释和批处理作业

### ① 注

为 Financial Reports 定义的 ACL 会在迁移期间丢失，必须在 Planning 中手动定义。

- Reporting and Analysis 中已保存的首选项，包括常规首选项
- Essbase 全局替代变量  
如果应用程序具有全局替代变量，请在迁移之前将其转换为特定于应用程序的变量。在 Oracle Essbase Administration Services 中执行该任务的方法是，打开替代变量编辑器并将“应用程序”列中的值从“所有应用程序”更改为“某个特定应用程序”。
- Essbase 多维数据集的分区定义
- 自定义设置，例如在 Essbase 配置文件中指定的多维数据集的高速缓存设置
- 链接报表对象
- 个人主页和工作区页，包括主页
- 自定义 MIME 类型的对象以及不再支持的 MIME 类型的对象，例如 Interactive Reporting 文档和 Web Analysis 文档

- Essbase 报表脚本和规则 (RUL) 文件
- 计算脚本

## 不支持的模块和应用程序

一些内部部署应用程序模块无法迁移到 Oracle Fusion Cloud Enterprise Performance Management。

以下模块和应用程序不能迁移到云 EPM：

- 水平规划模块，例如 Oracle Workforce Planning、Oracle Hyperion Capital Asset Planning、Oracle Project Financial Planning 和 Oracle Hyperion Public Sector Planning and Budgeting。将这些应用程序迁移到 Planning 将会失败，即使从中删除了 Planning 模块多维数据集也是如此，因为业务规则和表单跨越多维数据集。
- 由 Oracle Hyperion EPM Architect 支持的 Planning 应用程序。
- Enterprise Resource Planning Integrator

## 保留字

有些字词在 Oracle Fusion Cloud Enterprise Performance Management 中被视为保留字。请确保您的内部部署应用程序没有使用保留字（如 operation、account type、aggregation 和 description）。

### Planning

迁移 Planning 应用程序之前，请确保应用程序中的维、属性和别名没有与 Planning 内部使用的维属性中的保留字冲突。如果别名与保留字冲突，则 Planning 应用程序的导入会失败。请参阅“命名限制”。

## 流程流

将内部部署应用程序迁移到 Oracle Fusion Cloud Enterprise Performance Management 涉及以下两个主要步骤：安全性迁移和应用程序迁移。

对于所有迁移，迁移安全模型的过程都是类似的。迁移应用程序对象的步骤随应用程序而异，将在每个迁移方案的单独部分中进行讨论。

- [步骤 1: 迁移安全模型](#)
- [步骤 2: 将对象从内部部署迁移到云 EPM](#)
  - [将 Planning 迁移到 Planning](#)
  - [将 Financial Management 迁移到 Financial Consolidation and Close](#)
  - [将 Financial Close Management 迁移到 Account Reconciliation](#)
  - [将内部部署 Profitability and Cost Management 迁移到 Profitability and Cost Management](#)
  - [将内部部署管理分类帐应用程序迁移到 Enterprise Profitability and Cost Management](#)
  - [将 Data Relationship Management 迁移到云 EDM](#)
- [迁移基于 FDMEE 的应用程序的注意事项](#)

## 步骤 1: 迁移安全模型

迁移安全模型涉及创建身份域用户并为其分配角色。服务管理员将用户分配给角色时，身份域管理员会使用 Oracle Identity Management Console 创建用户。

此外，使用访问控制时，如果内部部署应用程序使用组在应用程序对象上设置授权访问控制，则必须在 Oracle Fusion Cloud Enterprise Performance Management 环境中创建组。

本节详述了如何确定内部部署用户，在身份域中为其创建用户帐户，以及将其分配给预定义的角色。

### ① 注

本节中的信息适用于以下内部部署到云 EPM 的迁移：

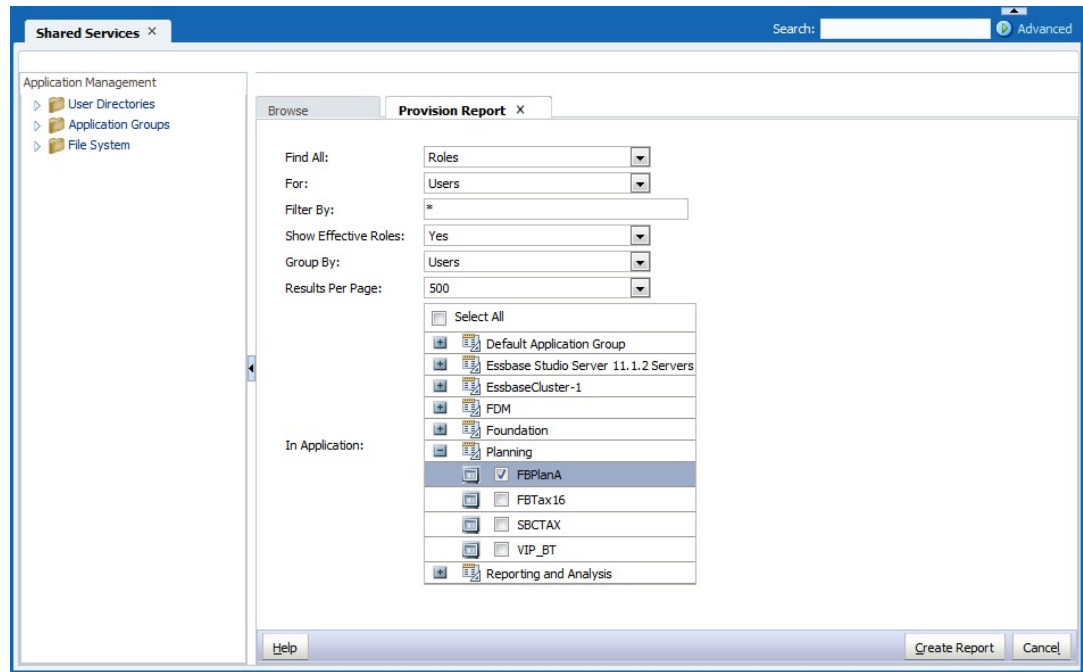
- Planning 到 Planning
- Oracle Hyperion Financial Management 到 Financial Consolidation and Close
- Oracle Hyperion Financial Close Management 到 Account Reconciliation
- Profitability and Cost Management 到 Profitability and Cost Management
- Oracle Data Relationship Management 到 Oracle Fusion Cloud Enterprise Data Management

## 确定内部部署用户和组

首先生成一个设置报表来确定哪些用户有权访问要迁移的内部部署应用程序以及相关组件（包括 Shared Services、Calculation Manager、FDM/Financial Data Quality Management Enterprise Edition 和 Oracle Hyperion Reporting and Analysis）。

要确定内部部署 Oracle Enterprise Performance Management System 用户和组：

1. 在内部部署中，以管理员身份登录。
2. 依次选择导航、管理和 **Shared Services Console**。
3. 生成一个列出所设置用户的报表。



- 依次选择管理和查看设置报表。
- 在查找全部中，选择角色。
- 在对于中，选择用户。
- 在显示有效角色中，选择是。
- 在分组依据中，选择用户。
- 从所在的应用程序中，选择以下内容：

### ① 注

确保选择支持要迁移的应用程序的所有 Oracle Enterprise Performance Management System 组件。

- **Foundation:** Shared Services
- **Reporting and Analysis:** Reporting and Analysis
- **FDM:** FDM Enterprise Edition 和 ERP Integrator (如果存在)
- 要迁移的应用程序。例如，如果要迁移 planning 应用程序，则展开 **Planning**，然后选择要迁移的应用程序。请勿选择多个应用程序。

- 单击创建报表。
- 单击导出到 **CSV** 以创建报表的逗号分隔值 (CSV) 文件。将报表保存到安全目录。

## 创建安全上传文件

将您生成的设置报表用作参考来创建用户、组和角色上传 (CSV) 文件 (请参阅[“确定内部部署用户和组”](#))。安全上传文件有助于将用户批量加载到身份域中，将用户分配给预定义角色，在访问控制中创建组以及在 Oracle Fusion Cloud Enterprise Performance Management 中分配访问权限。

## 创建用户上传文件

创建用户上传文件（例如 `users.csv`）将内部部署用户加载到身份域中来创建 Oracle Fusion Cloud Enterprise Performance Management 用户。

使用生成的设置报表来确定应该允许访问服务的用户。内部部署应用程序的所有已设置用户都必须作为身份域中的用户进行创建。

加载两个用户的示例用户上传文件的内容如下：

```
First Name,Last Name,Email,User Login
John,Doe,john.doe@example.com,jdoe
Jane,Doe,jane.doe@example.com,jndoe@example.com
```

### ① 注

"User Login" 是可选的。如果使用电子邮件地址作为用户名，则可以不包括它。

要创建用户上传文件：

1. 使用文本编辑器创建一个 CSV 文件（例如 `users.csv`），并将其存储在方便的位置。确保将文件另存为所有文件（\*. \*）类型。

2. 编辑用户上传文件：

- a. 输入以下内容作为文件标题：

```
First Name,Last Name,Email,User Login
```

- b. 添加用户详细信息，每个用户对应一行。使用逗号分隔每个条目。例如：

```
John,Doe,john.doe@example.com,jdoe
```

### ① 注

电子邮件地址必须唯一。

3. 保存并关闭用户上传文件。

## 创建组上传文件

从内部部署环境中，导出 Native Directory 中的组信息以创建 `Groups.csv` 文件。

用于授予应用程序对象访问权限的组在设置报表的继承信息列中标明。请参阅[“确定内部部署用户和组”](#)。使用该列中的信息作为指导编辑 `Groups.csv`，删除那些不用于为内部部署环境中的对象授予访问权限的组。

生成的 `Groups.csv` 文件不包含用于为内部部署环境中对象授予访问权限的外部目录中组的信息。您必须将此组的相关信息添加到 `Groups.csv` 中。

下面是加载两个组的 Groups.csv 示例文件：plan\_grp1 与子组 plan\_grp9 和用户成员 jdoe：

```
#group
id,provider,name,description,internalid
plan_grp1,Native Directory,plan_grp1, ,
plan_grp9,Native Directory,Plan_grp9, ,

#group_children (user members of group)
id,group_id,group_provider,user_id,user_provider
Plan_grp1, , ,jdoe,Native Directory

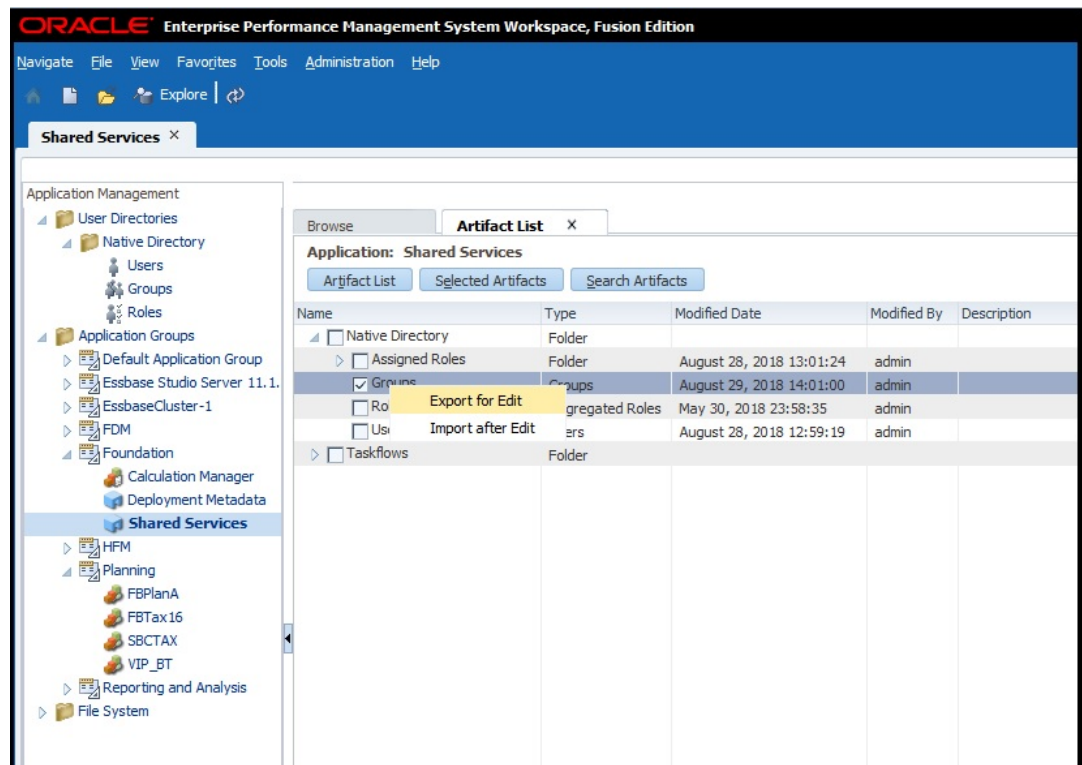
#group_children (group members of group)
id,group_id,group_provider,user_id,user_provider
plan_grp9,plan_grp1,Native Directory, , ,
```

### ① 注

通过 Groups.csv 文件，可以使用访问控制在云环境中创建组。使用这些组可重新创建对象的访问控制，与内部部署应用程序中存在的类似。

要创建 Groups.csv：

1. 在内部部署中，以共享服务管理员身份登录。
2. 依次选择导航、管理和 **Shared Services Console**。
3. 在“视图”窗格中，展开应用程序组和 **Foundation**，然后选择 **Shared Services**。
4. 右键单击组，然后选择导出供编辑。



5. 保存 Groups.csv。
6. 编辑 Groups.csv:
  - a. 使用文本编辑器，从存储 Groups.csv 的位置将其打开。
  - b. 对于您要迁移的应用程序所包含的对象，删除未用于提供这些对象访问控制的组信息。
  - c. 对于您要迁移的应用程序所包含的对象，添加用于提供这些对象访问控制的外部组信息（请参阅设置报表的继承信息列）。
  - d. 保存并关闭 Groups.csv。

## 创建角色上传文件

内部部署环境中的角色在 Oracle Fusion Cloud Enterprise Performance Management 中没有等效角色。此外，身份域不支持组，这意味着只能将用户分配给预定义角色。

对于 Oracle Fusion Cloud Enterprise Data Management 之外的服务，使用四个角色上传文件（每个预定义角色使用一个文件），以将角色分配给每种用户类型。请注意，云 EDM 只需要两个上传文件。您必须使用设置报表手动创建这些上传文件（请参阅[“确定内部部署用户和组”](#)）来确定预定义角色，服务角色所授予的访问权限应与用户在内部部署应用程序中具有访问权限类似。有关内部部署到云 EPM 的角色映射，请参阅以下主题。

- [Planning](#)
- [Financial Management](#)
- [Financial Close Management](#)
- [Profitability and Cost Management](#) 和 [Enterprise Profitability and Cost Management](#)
- [Data Relationship Management](#)

请参阅《管理员入门指南》中的“向多个用户分配一个角色”。

要创建角色上传文件：

1. 使用文本编辑器创建一个 CSV 文件（例如 power\_user\_role.csv），并将其存储在方便的位置。确保将文件另存为所有文件 (\*.\*) 类型。
2. 编辑文件：
  - a. 键入 User Login 作为文件标题。
  - b. 键入应授予预定义角色的每个用户的电子邮件地址。  
  
例如，如果要超级用户角色分配给用户 John Doe 和 Jane Doe，则上传文件的内容可能如下所示：  
User Login  
  
jane.doe@example.com  
  
john.doe@example.com
3. 保存并关闭文件。
4. 重复此过程，为其他预定义角色创建上传文件。

## 将文件上传到服务

在您迁移安全性之前，服务管理员必须将以下文件上传到您要向其迁移内部部署应用程序的 Oracle Fusion Cloud Enterprise Performance Management 环境。

- 用户上传文件；请参阅[“创建用户上传文件”](#)
- 角色上传文件；请参阅[“创建角色上传文件”](#)

使用 `uploadFile` EPM Automate 命令上传文件。

以下过程假定这些文件存储在 `Oracle/EPM Automate/bin` 文件夹中。

《使用 *EPM Automate*》提供了有关使用 EPM Automate 的信息：

- 关于运行 EPM Automate 命令
- 运行 EPM Automate
- EPM Automate 命令

要将文件上传到云 EPM 环境：

1. 打开命令提示符 (Windows) 或终端窗口 (Linux)，然后导航到安装了 EPM Automate 的目录；在 Windows 计算机上通常为 `C:\Oracle\EPM Automate\bin` 文件夹。
2. 使用类似下面的命令以服务管理员身份登录：

```
epmautomate login example_admin example_password/password_file example_url
```

3. 上传用户和角色加载文件，一次上传一个文件。使用以下命令：

```
epmautomate uploadfile FILE_NAME
```

4. 使用 `listFiles` 命令，验证已上传的文件在云 EPM 环境中是否可用。

```
epmautomate listfiles
```

5. 注销。

```
epmautomate logout
```

## 云 EPM 中的步骤

- [在身份域中创建用户](#)
- [将用户分配给预定义的角色](#)
- [将组导入到访问控制](#)

这些过程使用 EPM Automate 完成任务。有关使用该工具的信息在《使用 *EPM Automate*》中提供：

- 关于运行 EPM Automate 命令
- 运行 EPM Automate
- EPM Automate 命令

## 在身份域中创建用户

在此步骤中，身份域管理员使用用户上传文件，以便在身份域中创建用户。

要在身份域中创建用户：

1. 打开命令提示符 (Windows) 或终端窗口 (Linux)，然后导航到安装了 EPM Automate 的目录；在 Windows 计算机上通常为 `C:\Oracle\EPM Automate\bin` 文件夹。
2. 使用类似下面的命令以身份域管理员身份登录：

```
epmautomate login example_domain_admin example_password/password_file  
example_url
```

3. 使用 `addUsers` 命令和用户上传文件中的信息创建身份域用户。命令格式类似下文

```
epmautomate addUsers file_name.CSV userPassword=ExamplePwd1 resetPassword=true
```

## 将用户分配给预定义的角色

在此步骤中，身份域管理员或服务管理员使用角色上传文件将用户分配给预定义角色。虽然用户在共享身份域的环境之间是通用的，但是角色分配特定于环境。

要将用户分配给预定义的身份域角色：

1. 打开命令提示符 (Windows) 或终端窗口 (Linux)，然后导航到安装了 EPM Automate 的目录；在 Windows 计算机上通常为 `C:\Oracle\EPM Automate\bin` 文件夹。
2. 以身份域管理员身份登录，或者以环境的服务管理员身份登录（您将在此环境中为用户分配给预定义角色）。使用类似下面的命令：

```
epmautomate login example_admin example_password/password_file example_url  
example_identitydomain
```

3. 使用角色上传文件中的信息将身份域用户分配给预定义的角色。使用类似下面的命令：

```
epmautomate assignRole file_name.CSV role_name
```


可接受的角色名称如下：

- 服务管理员
  - 超级用户（不适用于 Oracle Fusion Cloud Enterprise Data Management）
  - 用户
  - 查看者（不适用于云 EDM）
4. 重复前面的步骤，以基于剩余负载上传文件将用户分配给预定义的角色。

## 将组导入到访问控制中

在此步骤中，使用之前创建的 `Groups.CSV` 文件，服务管理员将组导入到访问控制中。请参阅“[创建组上传文件](#)”。

要导入组：

1. 从浏览器中，以服务管理员身份访问服务。
2. 依次单击 （导航器）和访问控制。
3. 单击用户组报表。
4. 单击从 **CSV** 导入。
5. 在导入用户组分配 **CSV** 中，使用浏览找到并选择 `Groups.CSV`。
6. 单击导入，然后单击是以查看确认对话框。

完成导入过程时，将显示一个确认对话框，其中会标识已处理的分配总数和状态。

## 步骤 2: 将对象从内部部署迁移到云 EPM

将内部部署应用程序对象迁移到 Oracle Fusion Cloud Enterprise Performance Management 的过程根据您要迁移的具体应用程序会有所不同。

使用特定于应用程序的合适主题，从内部部署环境导出对象并完成迁移过程：

- [将 Planning 迁移到 Planning](#)
- [将 Financial Management 迁移到 Financial Consolidation and Close](#)
- [将 Financial Close Management 迁移到 Account Reconciliation](#)
- [将内部部署 Profitability and Cost Management 迁移到 Profitability and Cost Management](#)
- [将内部部署管理分类帐应用程序迁移到 Enterprise Profitability and Cost Management](#)
- [将 Data Relationship Management 迁移到云 EDM](#)

### ⚠ 注意

Windows 不允许文件夹和文件名称以句点 (.) 结尾。如果内部部署环境中的对象名称以句点结尾 (例如名为 `example_Ltd.` 的 Financial Reporting 文件夹), 则对于通过将对象导出到 Windows 计算机而创建的导出存档, 在导入到云 EPM 时可能会出现错误和警告。这是因为 Windows 操作系统会自动去掉对象名称末尾的句点, 从而导致 XML 描述符文件和存档内容中的对象名称之间出现不一致。

解决方法: 使用 7-Zip 等软件, 编辑存档中的对象名称, 使其包含末尾的句点。

## 将 Planning 迁移到 Planning

- [支持的迁移路径](#)
- [导出 Planning 对象](#)
- [压缩导出的对象并将其上传到云 EPM 环境](#)
- [导入 Planning 对象](#)
- [验证和故障排除](#)
- [迁移 Essbase 对象](#)

## 支持的迁移路径

### 内部部署 Planning

您要迁移到云的内部部署实例必须在最新的可用修补程序上。

您可以将内部部署 Planning 应用程序的以下版本迁移到 Planning:

- 11.1.2.3 版本
- 11.1.2.4 版本
- 11.2.x 版本

### ① 注

使用 Oracle Essbase 21c 的内部部署 11.2.x Planning 应用程序无法迁移到 Oracle Fusion Cloud Enterprise Performance Management。

有关迁移版本 11.1.2.1 内部部署 Planning 应用程序的信息, 请参阅将版本 11.1.2.1 内部部署 Planning 应用程序迁移到 Oracle Fusion Cloud Enterprise Performance Management Planning。本文可从 Oracle 技术支持获取, 网址为 <https://support.oracle.com>。

## 云 EPM 迁移路径

可以将内部部署 Planning 应用程序迁移到 EPM Enterprise Cloud Service 自定义应用程序。内部部署 Planning 模块应用程序（人员、战略性建模等）无法迁移到云 EPM。

## 导出 Planning 对象

导出 Planning 应用程序之前，确保计划类型名称与多维数据集名称相同。如果不相同，在 Oracle Fusion Cloud Enterprise Performance Management 中的迁移的 Planning 应用程序中创建跨应用程序数据映射将失败。

要从内部部署中导出对象：

1. 在内部部署中，以共享服务管理员身份登录。  
必须为此用户设置 **Calculation Manager、Reporting and Analysis** 和您要迁移的应用程序的管理员角色。
2. 依次选择导航、管理和 **Shared Services Console**。
3. 如果要导出的 Planning 应用程序使用 Calculation Manager 作为规则引擎：
  - a. 在左侧窗格中，依次展开应用程序组和 **Foundation**，然后选择 **Calculation Manager** 应用程序。
  - b. 在右侧窗格中，展开 **Planning**，然后选择要迁移的 **Planning** 应用程序。请确保已选择应用程序的所有对象（配置、Essbase 数据、全局对象、计划类型、关系数据和安全性）。
4. 在左侧窗格中，展开 **Reporting and Analysis**，然后选择 **Reporting and Analysis** 应用程序。
5. 在右侧窗格中，展开存储库对象，然后执行以下操作：
  - 选择与 Planning 应用程序关联的所有 Financial Reporting 对象。  
快照报表和快照帐簿无需与应用程序关联。
  - 选择任意第三方内容；例如，文档和 HTML 文件。
  - 展开 **HRInternalFolder**，然后：
    - 选择数据源。
    - 展开 **UserPOV**。  
每个用户和数据源组合都有一个对应的 UserPOV。选择在安全模型迁移过程中迁移的用户对应的 UserPOV。  
例如，如果在将安全模型从内部部署环境迁移到 Planning 之后，Henry 是 Planning 中的一个活动用户，则选择对象名称中包含 Henry 的所有 UserPOV。
6. 选择安全性。
7. 选择所有 Planning 对象。
  - a. 在左侧窗格中，依次展开应用程序组和 **Planning**。
  - b. 从右侧窗格中，选择所有对象。
8. 单击导出。
9. 在导出到文件系统中，输入安装了 Oracle Hyperion Foundation Services 的计算机上的目录（默认目录为 `MIDDLEWARE_HOME/user_projects/epmsystem1/import_export/admin@native directory`）。

#### 10. 单击导出。

此时将显示迁移状态报表。查看报表以确保所有对象都已迁移且没有错误。如果导出失败，则更正报告的错误并重试。

## 压缩导出的对象并将其上传到云 EPM 环境

如果内部部署环境中的对象包含 Unicode 字符，请确保在压缩对象的环境中，文件系统能正确显示 Unicode 字符。如果对象在文件系统中显示乱码，则对象将无法导入 Planning。

### ① 注

以下步骤适用于内部部署 Windows 环境。您也可以对其他平台执行等效的步骤。

要压缩对象并将 ZIP 文件上传到服务实例：

1. 在安装了 Foundation Services 的计算机上，导航到存储您导出的对象的文件系统文件夹。  
默认导出位置为 `MIDDLEWARE_HOME/user_projects/epmsystem1/import_export/admin@native` directory。
2. 选择已导出到文件系统文件夹的所有文件夹，并使用 7-Zip 等第三方软件压缩内容：
  - a. 右键单击导出的文件夹，然后依次选择 7-Zip 和添加到压缩档案。
  - b. 在添加到压缩包中，右键单击选定的文件夹，并设置以下信息：
    - 在压缩包中，将存档文件的名称更改为 **OnPremisesApplication**。
    - 在压缩格式中，选择 **Zip**。
    - 在参数中，输入 `cu=on`，这将保留 Unicode 路径和文件名。
  - c. 单击确定。
3. 使用 `uploadFile` EPM Automate 命令，将 ZIP 文件上传到 Oracle Fusion Cloud Enterprise Performance Management 环境。使用以下命令序列上传文件：

```
epmautomate login example_admin example_password/password_file example_url  
epmautomate uploadfile OnPremisesApplication.ZIP
```

上传过程可能需要几分钟才能完成。

也可以使用迁移进行上传。请参阅“[将存档文件上传到服务](#)”。

## 导入 Planning 对象

### ① 注

Planning 环境仅支持一个 Planning 应用程序。导入对象之前，删除环境中的任何现有应用程序。有关删除应用程序的信息，请参阅《管理 Planning》指南中的“删除应用程序”。



服务管理员可以使用以下方法导入对象：

- 使用 `importSnapshot` EPM Automate 命令。使用以下命令序列登录到环境并导入快照：

```
epmautomate login example_admin example_password/password_file example_url  
epmautomate importSnapshot OnPremisesApplication
```

- 使用迁移。

要使用迁移将对象导入到环境中：

1. 从浏览器中，以服务管理员身份登录到 Planning 环境。
2. 依次单击 （导航器）和迁移。
3. 单击快照。
4. 针对上传的快照（例如 OnPremiseApplication），单击所在行中的 （操作），然后选择导入。
5. 在导入中，单击确定。

此时将显示迁移状态报表。刷新报表直到迁移完成。

## 验证和故障排除

在导入期间，检查迁移状态报表以确保导入到 Oracle Fusion Cloud Enterprise Performance Management 环境时没有出现错误。如果报告了错误，则采取纠正措施，然后重新导入对象。

要验证 Planning 迁移是否成功，请在 Planning 中进行这些检查：

- 验证是否正确迁移了 Essbase 数据。
- 打开一个 Planning 数据表单，并将其与源环境中的数据表单进行比较。
- 打开一个包含动因数据的数据表单，并将其与源环境中的数据表单进行比较。
- 验证是否已迁移维和任务列表。验证维是否存在以及是否包含正确的成员。
- 验证您是否可以查看与应用程序关联的 Financial Reporting 报表。

## 迁移 Essbase 对象

在内部部署 Planning 应用程序中部署的替代变量和规则与其他对象一起迁移。

如果以下对象直接添加到 Oracle Essbase，则必须在 Planning 中手动重新创建它们：

- Essbase 计算脚本。请参阅[“迁移计算脚本”](#)
- Essbase 报表脚本。请参阅[“迁移报表脚本”](#)
- Essbase 数据规则文件。请参阅[“迁移数据加载规则文件”](#)

以下对象无法迁移到 Oracle Fusion Cloud Enterprise Performance Management：

- Essbase 多维数据集之间的分区定义
- 在 Essbase 配置文件中指定的自定义设置，例如多维数据集的高速缓存设置
- 链接报表对象

## 迁移计算脚本

仅当内部部署应用程序使用在 Oracle Essbase 中直接创建的计算脚本时，本节才适用。

从内部部署 Essbase 应用程序导出计算脚本，然后在 Planning 中创建业务规则期间将该脚本用作参考。

请参阅使用 *Calculation Manager* 进行设计中的“创建业务规则”。

要将内部部署计算脚本重新创建为业务规则：

1. 从浏览器中，以服务管理员身份登录到 Planning 环境。
2. 在导航器中，单击创建和管理下的规则。  
Calculation Manager 将打开。
3. 依次展开 **Planning**、应用程序和要为其创建规则的多维数据集。
4. 右键单击规则，然后选择新建。
5. 在新建规则中输入规则名称，该名称应该与要重新创建为规则的脚本的名称匹配。
6. 从内部部署 Essbase 脚本中，复制脚本内容。
7. 将脚本内容粘贴到脚本编辑器中。
8. 单击保存。
9. 将新规则部署到 Planning 中。

## 迁移报表脚本

报表脚本用于从 Oracle Essbase 中导出数据。可以将现有的内部部署 Essbase 报表脚本转换为 Oracle Smart View for Office 智能查询，可将其用于即席报表和分析。

### ① 注

有关详细过程，请参阅《Oracle Smart View for Office 用户指南》中的“创建智能查询”

创建智能查询中涉及的高级步骤将替代 Essbase 报表脚本：

- 将报表脚本的 <ROW 中引用的成员移动到查询的行布局
- 将报表脚本的 <COLUMN 下的成员选择移动到查询的列布局
- 选择处于报表脚本的 <PAGE 中的查询的 POV 成员
- 使用高级选项菜单中的选项，指定处于报表脚本中的任何隐藏选项，例如 SUPMISSINGROWS、SUPEMPTYROWS。
- 使用 SmartView 数据格式、单元格样式或 Microsoft Excel 中可用的格式设置选项，应用报表脚本中的数据格式选项。

## 迁移数据加载规则文件

将 Oracle Essbase 规则脚本转换为数据管理中的数据加载映射。  
请参阅《管理数据集成》中的“创建基于文件的集成”。

## 将 Financial Management 迁移到 Financial Consolidation and Close

- [支持的迁移路径](#)
- [迁移 Financial Management 元数据和对象](#)

## 支持的迁移路径

使用 Cloud EPM Migration Accelerator 完成迁移过程。

### 内部部署 Financial Management

您要迁移到云的内部部署实例必须在最新的可用修补程序上。

可以将 Oracle Hyperion Financial Management 应用程序的以下版本迁移到 Financial Consolidation and Close:

- 11.1.2.3 版本
- 11.1.2.4 版本

### 云 EPM

可以将应用程序从 Financial Management 迁移到 EPM Standard Cloud Service 或 EPM Enterprise Cloud Service 环境。

## 迁移 Financial Management 元数据和对象

使用 Cloud EPM Migration Accelerator 可将 Oracle Hyperion Financial Management 对象和数据迁移到 Financial Consolidation and Close。此工具和支持文档可从 Oracle 技术支持获取。

要下载 Cloud EPM Migration Accelerator 和文档:

1. 从浏览器中, 导航到 [Oracle 技术支持](#) 并登录。
2. 搜索文档 2420798.1。搜索功能位于页面的右上角。  
此时将显示 "HFM To Cloud EPM Migration Accelerator (Doc ID 2420798.1)"。
3. 单击 **ACTIONS** (操作) 中的 **Cloud EPM Migration Accelerator (ECMA)** 链接。
4. 在 **Patch Details** (补丁程序详细信息) 中, 单击 **Download** (下载)。
5. 在 **File Download** (文件下载) 中, 单击 **p28352563\_111240\_Generic.zip** 并将它保存到本地目录。
6. 使用第三方实用程序 (如 7-Zip) 提取 p28352563\_111240\_Generic.zip 的内容。
7. 打开已提取 p28352563\_111240\_Generic.zip 的目录中的用户文档。
8. 使用以下文档中的说明迁移 Financial Management 元数据、数据和对象。
  - *Migrating to Cloud EPM from Hyperion Financial Management (HFM).pptx*, 提供迁移过程的概述。
  - *Whitepaper - HFM to Cloud EPM - 18 08-V5.docx*, 包含分步迁移说明。
  - *EcmaUserGuide.docx*, 说明如何使用 Cloud EPM Migration Accelerator。

## 将 Financial Close Management 迁移到 Account Reconciliation

- [支持的迁移路径](#)
- [导出 Financial Close Management 对象](#)
- [将对象上传到 Account Reconciliation](#)
- [创建应用程序](#)
- [将对象导入到 Account Reconciliation](#)
- [验证和故障排除](#)

## 支持的迁移路径

要迁移到 Account Reconciliation 的 Oracle Hyperion Financial Close Management 实例必须为版本 11.1.2.4.250 和更高版本。

## 导出 Financial Close Management 对象

要从内部部署中导出 Oracle Hyperion Financial Close Management 对象：

1. 在内部部署中，以共享服务管理员身份登录。
2. 依次选择导航、管理和 **Shared Services Console**。
3. 在左侧窗格中，依次展开应用程序组、**Financial Close Management** 和 **Financial Close Management**。
4. 在右侧面板中，展开公用并选择以下对象：
  - 日历
  - 货币
  - 假日规则
  - 组织单位
  - 团队
  - (可选) 选择特定于 Account Reconciliation Manager 的报表组、报表查询和报表。

### 注

如果从使用 MSSQL 数据库的内部部署环境进行导出，请不要包括任何报表对象。来自 MSSQL 的报表在 Account Reconciliation 中无法使用，因为云环境仅使用 Oracle 数据库。报表查询特定于数据库。

5. 选择根节点 **Reconciliation Manager**，这将选择其下的所有内容。
6. 单击**导出**，然后为导出文件指定一个名称。
7. 等待导出完成，然后检查导出是否有需要纠正的任何错误。
8. 在文件系统中，右键单击导出的文件并选择**下载**。然后将文件保存在本地。创建含有导出文件的 ZIP 存档文件。在下一步中将此快照导入到 Account Reconciliation。

## 将对象上传到 Account Reconciliation

在上一步中，您已导出 Oracle Hyperion Financial Close Management 对象并在所选位置创建了快照。将此快照上传到 Account Reconciliation。

使用 `uploadFile EPM Automate` 命令将快照上传到 Account Reconciliation 环境。使用以下命令序列上传快照：

```
epmautomate login example_admin example_password/password_file example_url
```


```
epmautomate uploadfile SNAPSHOT_NAME
```

如果快照不在运行 EPM Automate 时所在的目录，请务必指定快照的全限定路径。上传过程可能需要几分钟才能完成。

也可以使用迁移进行上传。请参阅[“将存档文件上传到服务”](#)。

## 创建应用程序

要创建 Account Reconciliation 应用程序：

1. 从浏览器中，以服务管理员身份登录到 Account Reconciliation 环境。
2. 单击启动。
3. 单击  (新建)。  
此时会打开 Account Reconciliation 主页。

## 将对象导入到 Account Reconciliation

### ① 注

尝试导入时，您的 Account Reconciliation 环境必须不存在数据或示例应用程序。

要将对象导入到 Account Reconciliation 环境：

1. 从浏览器中，以服务管理员身份登录到 Account Reconciliation 环境。
2. 依次单击工具和迁移。
3. 单击快照。

之前上传的快照（例如 OnPremiseApplication）将在快照下列出。由于您导入的对象之间具有相互依存关系，因此导入将通过一系列步骤执行。

4. 展开快照，然后单击应用程序链接。
5. 选择常用节点，然后单击导入。
6. 在导入中，单击确定。  
此时将显示迁移状态报表。刷新并查看报表，直到迁移完成。
7. 从快照中选择 **Reconciliation Manager** 下除以下内容之外的所有内容：

- 配置文件
- 调节

8. 单击导入。
9. 在导入中，单击确定。  
此时将显示迁移状态报表。刷新并查看报表，直到迁移完成。

10. 从快照中选择 **Reconciliation Manager** 下的以下内容：
- 配置文件
  - 调节

11. 单击导入。
12. 在导入中，单击确定。  
此时将显示迁移状态报表。刷新并查看报表，直到迁移完成。

## 验证和故障排除

在导入期间，检查迁移状态报表以确保导入到 Account Reconciliation 环境时没有出现错误。如果报告了错误，则采取纠正措施，然后重新导入对象。

导入完成后，登录到 Account Reconciliation 并验证数据是否已正确迁移：

- 检查是否已正确设置期间。
- 使用工作列表或调节查看特定期间的调节。
- 打开几个调节并检查分配、工作和历史记录是否正确。
- 检查格式、属性、组织和其他对象是否都正确显示。
- 以用户身份登录，然后检查对调节的访问是否正确。

## 将内部部署 Profitability and Cost Management 迁移到 Profitability and Cost Management

- [支持的迁移路径](#)
- [导出 Profitability and Cost Management 对象](#)
- [将模板文件上传到 Profitability and Cost Management](#)
- [将模板文件导入到 Profitability and Cost Management](#)

## 支持的迁移路径

您只能将 Oracle Hyperion Profitability and Cost Management 11.1.2.4.x 版实例迁移到 Profitability and Cost Management。

内部部署 Profitability and Cost Management 只能迁移到 EPM Enterprise Cloud Service 环境。

## 导出 Profitability and Cost Management 对象

Profitability and Cost Management 仅支持管理分类帐应用程序。

在内部部署环境中，通过以下方式之一创建可上传到 Profitability and Cost Management 的模板文件：

- 使用 Standard to Management Ledger Migration 实用程序将 Oracle Hyperion Profitability and Cost Management 标准 Profitability 应用程序的对象导出到模板文件。  
有关说明，请参阅[“使用 Standard to Management Ledger Migration 实用程序”](#)。
- 使用 Profitability and Cost Management 的导出模板命令，按照可导入到 Profitability and Cost Management 中的格式打包管理分类帐应用程序。  
有关说明，请参阅[“使用“导出模板”命令”](#)。

## 使用 Standard to Management Ledger Migration 实用程序

使用 Standard to Management Ledger Migration 实用程序准备明细 Profitability 应用程序，以迁移到 Profitability and Cost Management 环境。

**① 注**

此实用程序仅对使用 Oracle 数据库的 Oracle Hyperion Profitability and Cost Management 安装可用。

此实用程序创建模板 ZIP 文件, 可以将该文件作为新的管理分类帐应用程序导入到 Profitability and Cost Management 中。它包含来自标准 Profitability 应用程序的维元数据、视点 (POV) 定义和应用程序首选项。它还包含从标准应用程序阶段和规则派生的占位符管理分类帐规则集和规则, 您必须手动填写它提供的这一框架才能完成迁移过程。

Standard to Management Ledger Migration 实用程序使用 PL/SQL 过程将信息从标准 Profitability 应用程序提取到服务器上的文件中。PL/SQL 过程要求您先创建 Oracle directory 对象, 该对象用于访问数据库服务器上的操作系统和写入文件。随后, 将这些文件复制到基于 Microsoft Windows 的任何客户端计算机, 在其中运行批处理 (BAT) 文件以进行准备并将它们打包到管理分类帐模板 ZIP 文件中。然后, 可以将模板文件导入到云中新的管理分类帐应用程序。

步骤如下所示:

1. 从包含实用程序文件的 ZIP 文件提取它们。

打开 P28048630\_111240\_Generic.zip 修补程序文件并提取以下两个文件:  
sptomlextract.sql、sptomltemplate.bat

在该 Zip 文件中, 它们位于以下文件夹:

```
HPCM_11_1_2_4_128_28048630\files\products\Profitability\database\Common\Oracle
```

2. 创建一个 Oracle directory 数据库对象, 以指定数据库服务器上用来写入迁移文件的位置:

- a. 在 Oracle SQL Developer 或 SQL Plus 中, 连接到具有 create any directory 权限的用户并执行以下命令:

```
create or replace directory EXTRACT_DIR as '<directory path where you want the migration files written>';
```

例如, 要将它们写入 Windows 服务器上的 D:\Migration\_Extract 目录:

```
create or replace directory EXTRACT_DIR as 'D:\Migration_Extract';
```

- b. 将该目录的所有权限授予 Profitability and Cost Management 产品架构所有者:

```
grant all on directory EXTRACT_DIR to <Profitability and Cost Management schema owner>;
```

例如, 如果 Profitability and Cost Management 架构所有者是 HPCM1, 请使用以下命令:

```
grant all on directory EXTRACT_DIR to HPCM1;
```

3. 创建迁移实用程序 PL/SQL 包:

从 Oracle SQL Developer 或 SQL Plus 中, 以 Profitability and Cost Management 产品架构所有者身份运行 sptomlextract.sql 脚本。这将创建并编译 HPM\_SP\_TO\_ML\_PKG PL/SQL 包。

4. 运行迁移实用程序, 将信息从标准 Profitability 应用程序提取到数据库服务器上的文件中:

从 Oracle SQL Developer 或 SQL Plus 运行以下命令:

```
exec HPM_SP_TO_ML_PKG.ExtractAll('<appName>');
```

例如，如果应用程序名称为 "BksSP82"，请使用以下命令：

```
exec HPM_SP_TO_ML_PKG.ExtractAll('BksSP82');
```

将在步骤 2 中指定的目录中创建迁移文件。

5. 将迁移文件复制到任何 Microsoft Windows 客户端或服务器。

如果在 Microsoft Windows 系统上未安装 Oracle Database 实例，则将生成的迁移文件复制到任何 Windows 系统。同时将 `sptomltemplate.bat` 文件复制到该位置。

6. 生成管理分类帐模板 ZIP 文件：

在 Microsoft Windows 计算机上，运行 `sptomltemplate.bat` 脚本以使用以下命令准备迁移文件并将其打包到管理分类帐模板 ZIP 文件中：

```
sptomltemplate.bat <directory path where you copied the migration files>
```

例如，如果已将迁移文件复制到 Windows 服务器上的 `D:\Migration_Template`，则命令如下：

```
sptomltemplate.bat D:\Migration_Template
```

此步骤将在同一文件夹中生成名为 `SPToML_Template.zip` 的模板文件。

## 使用“导出模板”命令

Oracle Hyperion Profitability and Cost Management 应用程序到 Profitability and Cost Management 的迁移包括：

- 维，基于文件或者在 Oracle Hyperion EPM Architect 或 Oracle Essbase 多维数据集中托管
- 规则和规则集
- 查询和模型视图
- POV 设置
- (可选) 输入值但不包括计算的值

不会包括管理分类帐应用程序外部的内容。例如，不会包括使用 Financial Reporting 生成的报表。

要使用“导出模板”命令导出对象：

1. 在内部部署中，以管理员身份登录到 Profitability and Cost Management。
2. 依次单击操作和导出模板。
3. 在导出模板中，输入导出文件名（例如 `OnPremises_ML_templates`），然后指示是否包括输入数据。
4. 单击确定以开始导出。您可以在作业库中跟踪进度。

## 将模板文件上传到 Profitability and Cost Management

使用 `uploadFile EPM Automate` 命令，将模板 (`SPToML_Template.zip`) 上传到 Profitability and Cost Management 环境。

也可以使用文件资源管理器上传和导入模板。请参阅《管理 Profitability and Cost Management》中的“使用文件资源管理器传输文件”。

要使用 `uploadfile` 命令上传文件：

1. 以服务管理员身份登录到 Profitability and Cost Management 环境：

```
epmautomate login example_admin example_password/password_file example_url
```

## 2. 运行 uploadFile 命令:

```
epmautomate uploadfile OnPremises_ML_templates.zip profitinbox
```

```
epmautomate uploadfile "D:\Migration_Template\SptoML_Template.zip" profitinbox
```

请参阅[“使用 Standard to Management Ledger Migration 实用程序”](#)或[“使用“导出模板”命令”](#)了解模板文件的位置。

## 3. 注销:

```
epmautomate logout
```

## 将模板文件导入到 Profitability and Cost Management

使用 **Profitability Applications Console** 可从存档文件（例如在前面步骤中上传的 OnPremises\_ML\_templates.zip）导入模板。

也可以使用文件资源管理器上传和导入模板。请参阅《管理 Profitability and Cost Management》中的“使用文件资源管理器传输文件”。


要导入模板:

1. 从浏览器中，以服务管理员身份登录到 Profitability and Cost Management 环境。
2. 单击应用程序，然后再次单击应用程序以打开 Profitability 应用程序控制台。
3. 在应用程序中，单击 **+**（创建），然后选择导入模板。
4. 单击选择文件，然后选择服务器作为文件的位置。  
如果要使用文件资源管理器上传模板存档文件，请选择客户端作为位置。
5. 通过浏览来选择模板存档文件，例如 OnPremises\_ML\_templates.zip。
6. 单击确定。

## 将内部部署管理分类帐应用程序迁移到 Enterprise Profitability and Cost Management

您只能将 11.1.2.4.x 版管理分类帐应用程序迁移到 Enterprise Profitability and Cost Management。该迁移涉及以下步骤:

- 使用 Oracle Hyperion Profitability and Cost Management 的导出模板命令，以能够导入 Profitability and Cost Management 的形式将管理分类帐应用程序打包。有关说明，请参阅[“使用“导出模板”命令”](#)。
- 使用云迁移模板将上一步骤中生成的程序包上传到 Profitability and Cost Management，以创建 Profitability and Cost Management 应用程序。
- 使用 PCM 到 Enterprise Profitability and Cost Management 迁移实用程序，将该应用程序从 Profitability and Cost Management 迁移到 Enterprise Profitability and Cost Management。

目标	观看此视频
观看有关从 Profitability and Cost Management 迁移到 Enterprise Profitability and Cost Management 的视频教程	 <a href="#">教程</a>

## 将 Strategic Finance 迁移到战略性建模

内部部署 Oracle Hyperion Strategic Finance 数据库和合并无法按原样迁移到 Oracle Fusion Cloud Enterprise Performance Management；您必须分别迁移各个实体和模板。其他 Strategic Finance 对象（例如数据映射以及实体更改管理和假设更改管理文档）会在战略性建模中手动重新创建。

- [支持的迁移路径](#)
- [为迁移准备 Strategic Finance 模型和模板](#)
- [将脱机模块迁移到战略性建模](#)
  - [使用浏览器将脱机 Strategic Finance 模型迁移到战略性建模](#)
  - [使用 Smart View 将脱机 Strategic Finance 模型迁移到战略性建模](#)
- [将 Strategic Finance 模板导入到战略性建模（可选）](#)
- [在战略性建模中启用迁移的模型和模板](#)
- [构建合并层次](#)

### 支持的迁移路径

您只能从 Strategic Finance 11.1.2.4.002 版迁移 Oracle Hyperion Strategic Finance 实体和模板。

如果您使用更早版本的 Strategic Finance，请将您的内部部署升级到 11.1.2.4.002 版，以确保实体和模板所采用的文件格式可以转换以在战略性建模中使用。

### 为迁移准备 Strategic Finance 模型和模板

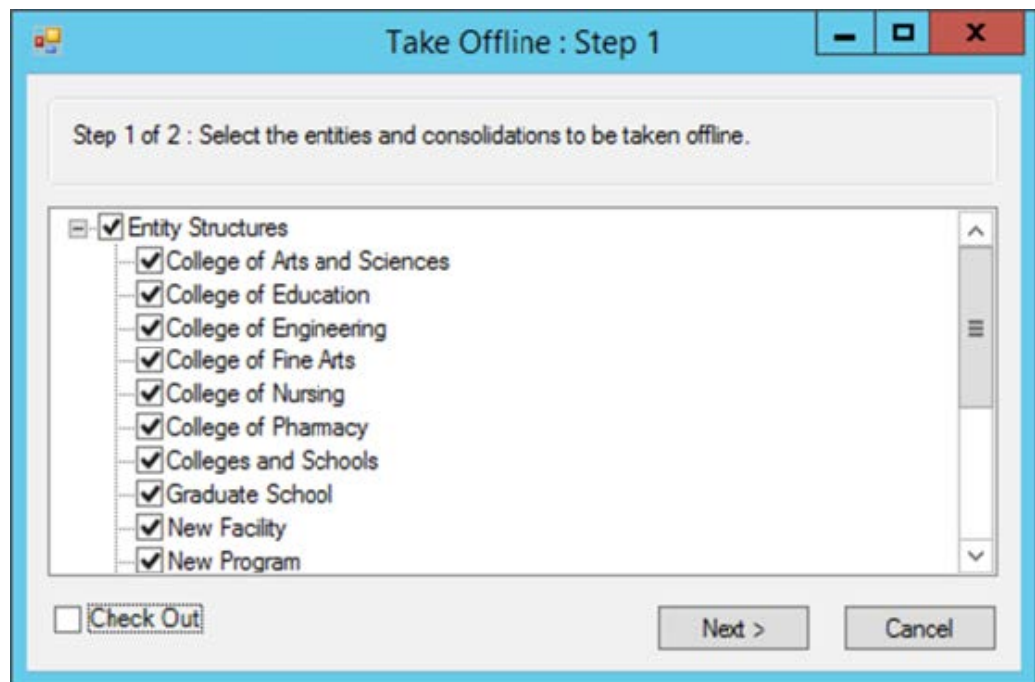
您可以单独迁移每个 Oracle Hyperion Strategic Finance 模型和模板。通过 Oracle Smart View for Office 的“脱机”功能，您可以将实体和模板快速保存为可以迁移到战略性建模的本地 ALC 文件。

无需将模板文件迁移到战略性建模，除非您想要保留在 Strategic Finance 中创建模型时所用模板的副本。

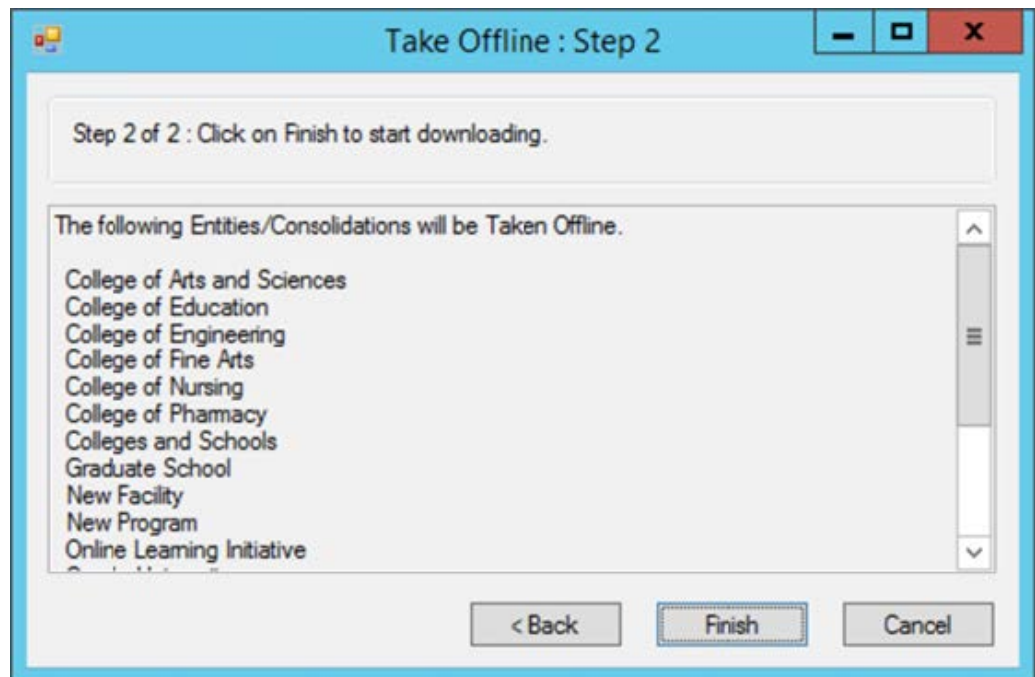
使用以下过程为要迁移的每个实体创建单个 ALC 文件。ALC 文件存储在 Strategic Finance 部署到的计算机上的 `EPM_ORACLE_HOME\products\hsf\Client\offline\server_hostname\database_name` 目录（通常为 `Oracle\Middleware\EPMSysstem11R1\products\hsf\Client\offline\server_hostname\database_name`）中。

要使用 Smart View 将模型和模板置于脱机状态：

1. 从 Smart View 中，连接到您想要从中迁移实体和模板的 Strategic Finance 实例。
2. 在 Smart View 中，右键单击 Strategic Finance 数据库节点，然后选择脱机。  
此时将显示“脱机”实用程序。
3. 在“脱机”实用程序中完成以下步骤：
  - a. 选择要置于脱机状态的模型。
  - b. 确保未选中签出复选框。
  - c. 单击下一步。



- d. 验证将置于脱机状态的模型列表。在此屏幕中列出的模型和模板将保存为 ALC 文件。
- e. 单击完成。



4. 等待片刻，直到此过程完成。将模型置于脱机状态的过程报告为完成时，单击确定。

## 在云 EPM 中创建 Planning 模块应用程序并启用战略性建模

使用您置于脱机状态的 Oracle Hyperion Strategic Finance 模型（ALC 文件）在战略性建模中创建模型。

创建模型之前，您必须在 Oracle Fusion Cloud Enterprise Performance Management 中创建 Planning 模块应用程序并启用战略性建模。请参阅《管理 *Planning* 模块》中的以下信息源：

- 创建应用程序
- 启用战略性建模

## 将脱机模型迁移到战略性建模

您可以使用 Oracle Fusion Cloud Enterprise Performance Management 屏幕或 Oracle Smart View for Office 基于您置于脱机状态的 Oracle Hyperion Strategic Finance 模型来创建战略性建模模型。

当迁移模型时，所有模型对象（例如 POV 和报表）都会迁移到战略性建模中的新模型。

- [使用浏览器将脱机 Strategic Finance 模型迁移到战略性建模](#)
- [使用 Smart View 将脱机 Strategic Finance 模型迁移到战略性建模](#)

## 使用浏览器将脱机 Strategic Finance 模型迁移到战略性建模

您可以通过在创建战略性建模模型时将脱机 Oracle Hyperion Strategic Finance 模型用作源来实现迁移。

要迁移脱机 Strategic Finance 模型：

1. 以服务管理员身份访问战略性建模。
2. 创建模型。有关详细说明，请参阅《管理 *Planning* 模块》中的“创建战略性建模模型”。

## ① 注

创建模型时, 在新建模型: 常规上, 确保选择以下选项:

- 在模型创建自中, 选择本地文件。
- 在选择文件中, 选择以前准备的 Strategic Finance 模型 (ALC) 文件之一。

您置于脱机状态的 Strategic Finance 模型文件的默认位置为 Strategic Finance 部署到的计算机上的 `EPM_ORACLE_HOME\products\hsf\Client\offline\server_hostname\database_name` 目录 (通常为 Oracle \Middleware\EPMSys11R1\products\hsf\Client\offline\server\_hostname\database\_name)。

## 3. 为模型输入其他所需的设置。

您可以选择保留将用作源的 Strategic Finance 模型中的时间结构和源模型数据。如果您选择不使用源模型数据, 可以选择其他货币和货币单位。同样地, 您可以将模型置于根模型处以构建模型层次, 或者取消选中置于根目录复选框, 以将此模型添加为在父代模型中选择的另一模型的后代。

4. 单击下一步以逐步打开其余的屏幕并指定其他设置。在审核上, 单击创建模型。
5. 单击确定以完成此过程。
6. 对要迁移的每个模型重复步骤 3-6。

## 使用 Smart View 将脱机 Strategic Finance 模型迁移到战略性建模

通过 Oracle Smart View for Office, 您可以将脱机 Oracle Hyperion Strategic Finance 模型作为源来创建战略性建模模型。

要使用适用于战略性建模的 Smart View 扩展迁移脱机 Strategic Finance 模型:

当迁移模型时, 所有模型对象 (例如 POV 和报表) 都会迁移到战略性建模中的新模型。

1. 使用 Strategic Finance, 连接到启用了战略性建模的 Oracle Fusion Cloud Enterprise Performance Management 环境。
2. 在战略性建模功能区上的 **Smart View** 面板中, 展开战略性模板节点。
3. 右键单击模型视图, 然后选择新建模型。

4. 创建模型。请参阅《在 Smart View 中使用战略性建模》中的“通过复制其他模型来创建模型”。

### ① 注

创建模型时，在在服务器上新建模型上，确保选择以下选项：

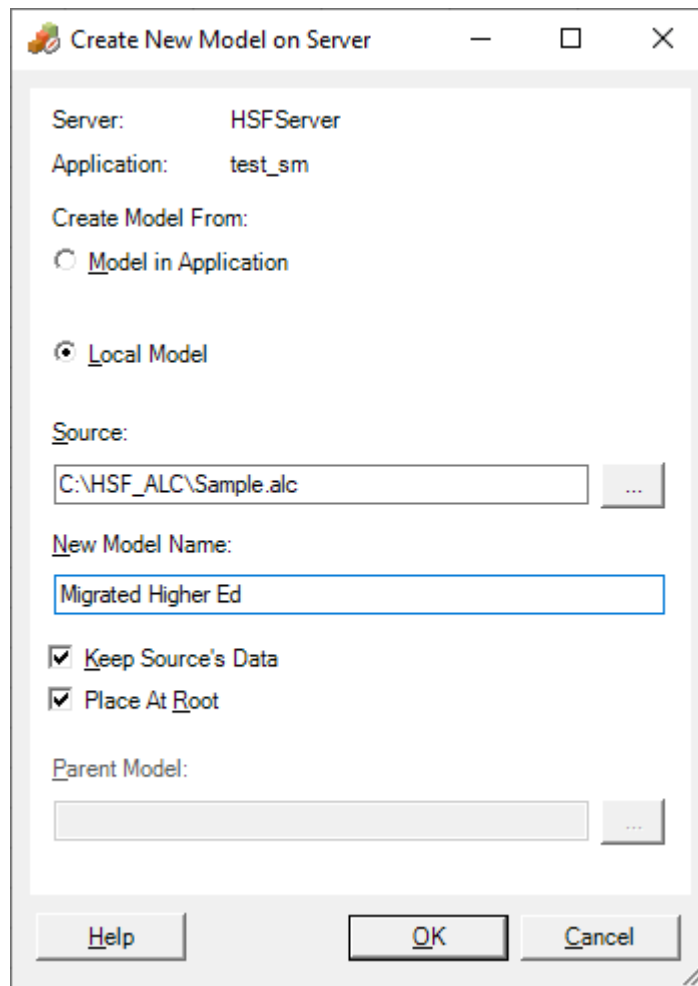
在源中，选择以前准备的 Strategic Finance 模型 (ALC) 文件之一。

您置于脱机状态的 Strategic Finance 模型文件的默认位置为 Strategic Finance 部署到的计算机上的

EPM\_ORACLE\_HOME\products\hsf\Client\offline\server\_hostname\database\_name 目录（通常为

Oracle\Middleware\EPMSysstem11R1\products\hsf\Client\offline\server\_hostname\database\_name）。

您可以选择保留将用作源的脱机 Strategic Finance 模型中的源模型数据。如果您选择不使用源模型数据，可以稍后选择其他货币和货币单位。同样地，您可以将模型置于根模型处以构建模型层次，或者取消选中置于根目录复选框，以将此模型添加为在父代模型中选择的现有模型的子代。



5. 单击确定。

- 对要迁移的每个模型重复步骤 3-5。

## 将 Strategic Finance 模板导入到战略性建模（可选）

您可以使用 Oracle Smart View for Office 将 Oracle Hyperion Strategic Finance 模板导入到战略性建模。仅当您希望保留用于创建迁移模型的模板时，才需要执行此步骤。

### ① 注

将 Strategic Finance 模型置于脱机状态时，用于创建模型的模板（如果在服务器上可用）将复制到 Strategic Finance 部署到的计算机上的

`EPM_ORACLE_HOME\products\hsf\Client\offline\server_hostname\database_name` 目录（通常为

`Oracle\Middleware\EPMSys11R1\products\hsf\Client\offline\server_hostname\database_name`）。模板文件将创建为 ALT 文件。

要使用 Smart View 导入模板：

- 使用 Strategic Finance，连接到启用了战略性建模的 Oracle Fusion Cloud Enterprise Performance Management 环境。
- 在“战略性建模”功能区上的“Smart View 面板”中，展开“战略性建模”节点
- 右键单击模板，然后选择导入模板。
- 在源模板中，选择要导入的模板文件。
- 在模板名称中，为战略性建模中的模板输入唯一名称。
- 单击确定。
- 对要迁移的每个模板重复此过程。

## 在战略性建模中启用迁移的模型和模板

在战略性建模中启用迁移模型、报表和模板的过程涉及签出然后签入迁移的模型和模板。您可以使用适用于战略性建模的 Oracle Smart View for Office 扩展来完成此过程。



要签出并签入模型：

- 使用适用于 Smart View 的 Oracle Hyperion Strategic Finance 扩展，连接到启用了战略性建模的 Oracle Fusion Cloud Enterprise Performance Management 环境
- 在战略性建模功能区上的 **Smart View** 面板中，展开战略性建模节点。
- 完成一个步骤：
  - 要签出模型，请展开模型视图节点。
  - 要签出模板，请展开模板节点。
- 右键单击要签出的模型或模板，然后选择打开-签出。  
此时将显示模型或模板的签出视图。
- 在战略性建模功能区中，单击关闭  
此时将显示“关闭模型”屏幕。
- 在“关闭模型”中，选择签入作为关闭选项，然后单击确定。
- 对要启用的每个模型或模板重复步骤 3-6。

## 构建合并层次

战略性建模中的合并层次表示组织结构。您可以在合并中包含许多模型，以便仅这些模型中的数据包含在合并的模型中。合并有助于确定不断变化的业务单位状况如何影响公司的盈利，以便您可以针对业务单位做出明智的决策。

有关详细说明，请参阅《使用 *Planning* 模块》中的“创建和运行合并”。  
要构建合并层次：

1. 以服务管理员身份访问战略性建模。
2. 依次单击合并视图和添加。
3. 输入合并的名称，然后单击 （确定）。
4. 单击新合并的名称以将其打开。
5. 单击 （添加）以列出可以添加到合并的所有现有模型。
6. 将模型拖放到合并中。
7. 完成后单击“关闭”。

## 将 Data Relationship Management 迁移到云 EDM

您可以将数据层次从 Oracle Data Relationship Management 迁移到 Oracle Fusion Cloud Enterprise Data Management，然后执行数据管理，以便在云中持续维护企业数据。

云 EDM 是一个基于云的现代化解决方案，它采用独特的敏捷方式增量管理数据，并且适合各种用途，可实现在整个企业内的个人、团队、部门和实体之间共享合适粒度的企业数据。

迁移步骤大致包括：

- 为 Data Relationship Management 中的每个层次创建一个导出文件
- 在云 EDM 中注册应用程序，该应用程序包含来自 Data Relationship Management 的维
- 使用来自 Data Relationship Management 的导出文件将维导入在云 EDM 中注册的应用程序
- 使用应用程序视图开始维护企业数据，或构建维护视图以按域组织和管理企业数据

有关详细说明，请参阅《管理和使用 *Oracle Fusion Cloud Enterprise Data Management*》中的“将企业数据从 Data Relationship Management 迁移到 Oracle Enterprise Data Management Cloud”。

## 迁移基于 FDMEE 的应用程序的注意事项

以下基于 Oracle Hyperion Financial Data Quality Management Enterprise Edition 的应用程序可从内部部署迁移到 Oracle Fusion Cloud Enterprise Performance Management：

- Planning
- Oracle Hyperion Profitability and Cost Management

以下对象无法迁移，因为云 EPM 不支持这些功能：

- 任何类型的脚本，包括事件脚本、导入脚本和自定义脚本
- 自定义报表

内部部署应用程序（例如 Planning 和 Profitability and Cost Management）支持使用 Financial Data Quality Management Enterprise Edition 加载元数据和数据。将应用程序迁移到云 EPM 后，您可以通过以下两种方式集成数据：

- 通过使用混合集成并将数据加载到云 EPM 来继续使用内部部署的 FDMEE。
- 使用数据管理将直接连接到源数据系统的所有集成转换为基于文件的集成。要将直接集成转换为基于文件的集成，您需要执行以下操作：
  - 开发自定义数据提取过程，将数据从源系统导出到带分隔符的数据文件
  - 使用数据管理映射带分隔符的数据文件并将其加载到云 EPM 应用程序请参阅《管理数据集成》中的“创建基于文件的集成”。

您可以使用以下 EPM Automate 命令序列自动执行上传数据文件以及执行集成的过程：

```
epmautomate login example_admin example_password/password_file example_url
epmautomate uploadfile DELIMITED_FILE_NAME.txt inbox/repository
epmautomate rundatarule AccountActual Mar-15 Jun-15 REPLACE STORE_DATA
inbox/AccountActual.dat
epmautomate logout
```

有关示例命令用法和示例，请参阅《使用 EPM Automate》中“EPM Automate 命令”下的“uploadFile”。

# A

## 用于迁移到云 EPM 的角色映射

预定义的身份域角色将许多内部部署角色组合在一起。要确保在迁移后保持相应的访问级别，所授予的预定义角色应包含在内部部署应用程序中授予用户的所有访问权限。

### 关于角色映射

例如，假定用户 `jdoe` 具有以下内部部署角色：

- 要迁移的 Planning 应用程序的交互式用户角色
- LCM 管理员 (Shared Services)
- 报表设计者 (Reporting and Analysis)

在这些角色中，交互式用户和报表设计者映射到 Oracle Fusion Cloud Enterprise Performance Management 的超级用户角色。但是，由于 LCM 管理员角色将映射到服务管理员预定义角色，因此应该将其分配给 `jdoe`。

- [Planning](#)
- [Financial Management](#)
- [Financial Close Management](#)
- [Profitability and Cost Management](#) 和 [Enterprise Profitability and Cost Management](#)
- [Data Relationship Management](#)

## Planning

如果用户具有与下表中列出的角色不同的内部部署 Planning 角色，则必须将该用户分配给服务管理员预定义角色。

### ① 注

在 11.1.2.4.900 版中 Reporting and Analysis 已替换为文档存储库。

表 A-1 Planning 到 Planning 角色映射

如果用户仅具有这些内部部署角色	将该用户分配给此预定义的身份域角色
<b>Planning</b> <ul style="list-style-type: none"> <li>• 即席网格创建者</li> <li>• 审批所有权分配者</li> <li>• 审批超级用户</li> <li>• 交互式用户</li> <li>• 任务列表访问管理员</li> </ul>	超级用户
<b>Reporting and Analysis</b> <ul style="list-style-type: none"> <li>• 内容管理员</li> <li>• 调度管理员</li> </ul> 文档存储库（仅限 11.1.2.4.900 版） <ul style="list-style-type: none"> <li>• 查看者</li> <li>• 报表设计者调度员</li> <li>• 安全管理员</li> </ul>	
<b>Financial Data Quality Management</b> <ul style="list-style-type: none"> <li>• 创建集成</li> <li>• 穿透钻取</li> <li>• GL 回写</li> <li>• 运行集成</li> </ul>	
<b>Essbase Analytic Services 读取</b>	
<b>Planning</b> <ul style="list-style-type: none"> <li>• 即席用户</li> <li>• 规划者</li> </ul>	用户
<b>Reporting and Analysis 内容发布者</b>	
文档存储库（仅限 11.1.2.4.900 版） <ul style="list-style-type: none"> <li>• 报表设计者调度员</li> <li>• 查看者</li> </ul>	
<b>Financial Data Quality Management 穿透钻取</b>	
<b>Planning 查看用户</b>	查看者
<b>Reporting and Analysis</b> <ul style="list-style-type: none"> <li>• 浏览者</li> <li>• 查看者</li> </ul> 文档存储库查看者	

## Financial Management

必须将具有应用程序管理员和加载系统 Oracle Hyperion Financial Management 角色的用户分配给服务管理员预定义角色。

表 A-2 Financial Management 到 Financial Consolidation and Close 的角色映射

如果用户仅具有这些内部部署 Financial Management 角色	将该用户分配给此预定义的身份域角色
公司内事务管理员	超级用户
规则管理员	
规则设计者	
批准日记帐	
创建日记帐	
创建不平衡的日记帐	
默认	
日记帐管理员	
过帐日记帐	
管理模板	
生成循环	
审核主管	
审核者 1 到审核者 10	
提交者	
锁定数据	
解锁数据	
全部合并	
合并	
全部与数据合并	
运行分配	
运行 EquityPickUp	
管理数据输入表单	
管理模型	
在服务器上保存系统报表	
加载 Excel 数据	
公司内事务用户	
公司内事务匹配模板	
按帐户自动匹配公司内事务	
按 ID 自动匹配公司内事务	
手动匹配公司内事务 (带容差)	
手动匹配公司内事务	
取消匹配公司内事务	
过帐/取消过帐公司内事务	
在 Web 网格中启用回写	
数据库管理	
管理所有权	
管理自定义文档	
Extended Analytics	
数据表单从 Excel 回写	

表 A-2 (续) Financial Management 到 Financial Consolidation and Close 的角色映射

如果用户仅具有这些内部部署 Financial Management 角色	将该用户分配给此预定义的身份域角色
合并	用户
全部合并	
全部与数据合并	
加载 Excel 数据	
按帐户自动匹配公司内事务	
在 Web 网格中启用回写	
高级用户	查看者
规则查看者	
读取日记帐	
接收流程控制的电子邮件警报	
接收公司内的电子邮件警报	
保留	
查看数据审核	
查看任务审核	
仪表板查看者	

## Financial Close Management

如果用户具有与下表中列出的角色不同的内部部署 Oracle Hyperion Financial Close Management 角色，则必须将该用户分配给服务管理员预定义角色。

表 A-3 Financial Close Management 到 Account Reconciliation 的角色映射

如果用户仅具有这些内部部署角色	将该用户分配给此预定义的身份域角色
<b>Financial Close Management</b>	超级用户
<ul style="list-style-type: none"> <li>Reconciliation 超级用户</li> <li>Reconciliation 编制者</li> <li>Reconciliation 审核者</li> <li>Reconciliation 注释者</li> <li>Reconciliation 查看者</li> </ul>	
<b>Reporting and Analysis</b>	
<ul style="list-style-type: none"> <li>分析员</li> <li>浏览者</li> <li>报表设计者</li> <li>调度管理员</li> </ul>	
<b>Financial Data Quality Management</b>	
<ul style="list-style-type: none"> <li>穿透钻取</li> <li>创建集成</li> <li>运行集成</li> <li>GL 回写</li> </ul>	

表 A-3 (续) Financial Close Management 到 Account Reconciliation 的角色映射

如果用户仅具有这些内部部署角色	将该用户分配给此预定义的身份域角色
<b>Financial Close Management</b>	用户
<ul style="list-style-type: none"> <li>Reconciliation 编制者</li> <li>Reconciliation 审核者</li> <li>Reconciliation 注释者</li> <li>Reconciliation 查看者</li> </ul>	
<b>Financial Data Quality Management 穿透钻取</b>	
<b>Financial Close Management Reconciliation 查看者</b>	查看者
<b>Reporting and Analysis</b>	
<ul style="list-style-type: none"> <li>查看者</li> <li>浏览者</li> </ul>	
<b>Financial Data Quality Management 穿透钻取</b>	

## Profitability and Cost Management 和 Enterprise Profitability and Cost Management

如果用户具有与下表中列出的角色不同的内部部署 Profitability and Cost Management 角色，则必须将该用户分配给服务管理员预定义角色。

表 A-4 Profitability and Cost Management 到 Profitability and Cost Management 的角色映射

如果用户仅具有这些内部部署角色	将该用户分配给此预定义的身份域角色
<b>Profitability and Cost Management 超级用户</b>	超级用户
<b>Reporting and Analysis</b>	
<ul style="list-style-type: none"> <li>分析员</li> <li>浏览者</li> <li>报表设计者</li> <li>调度管理员</li> </ul>	
文档存储库 (仅限 11.1.2.4.900 版)	
<ul style="list-style-type: none"> <li>查看者</li> <li>报表设计者调度员</li> <li>安全管理员</li> </ul>	
<b>Financial Data Quality Management</b>	
<ul style="list-style-type: none"> <li>穿透钻取</li> <li>创建集成</li> <li>运行集成</li> <li>GL 回写</li> </ul>	
<b>Essbase Analytic Services 角色</b>	
<ul style="list-style-type: none"> <li>启动/停止应用程序</li> <li>数据库管理员</li> </ul>	

表 A-4 (续) Profitability and Cost Management 到 Profitability and Cost Management 的角色映射

如果用户仅具有这些内部部署角色	将该用户分配给此预定义的身份域角色
<b>Profitability and Cost Management</b> 交互式用户	用户
<b>Financial Data Quality Management</b> 穿透钻取	
<b>Reporting and Analysis</b> 内容管理员	
文档存储库角色 (仅限 11.1.2.4.900 版)	
<ul style="list-style-type: none"> <li>报表设计者调度员</li> <li>查看者</li> </ul>	
<b>Essbase Analytic Services</b> 筛选	
<b>Profitability and Cost Management</b> 查看用户	查看者
文档存储库 (仅限 11.1.2.4.900 版) : 查看者	
<b>Reporting and Analysis:</b>	
<ul style="list-style-type: none"> <li>查看者</li> <li>浏览者</li> </ul>	
<b>Essbase Analytic Services</b> 筛选	

## Data Relationship Management

以下内部部署角色在 Oracle Fusion Cloud Enterprise Performance Management 中不适用，不应映射到预定义角色

- Analytics 用户
- 匿名用户
- 监管管理员
- 工作流用户

表 A-5 Data Relationship Management 到云 EDM 的角色映射

如果用户只有这些 Oracle Data Relationship Management 角色	将该用户分配给此预定义的身份域角色
<ul style="list-style-type: none"> <li>访问管理员</li> <li>设置管理员</li> <li>应用程序管理员</li> <li>LCM 管理员</li> </ul>	服务管理员
<ul style="list-style-type: none"> <li>数据创建者</li> <li>数据管理员</li> <li>监管用户</li> <li>交互式用户</li> </ul>	用户