

# Oracle® Fusion Cloud EPM

## Administration de Migration



F28925-23



Oracle Fusion Cloud EPM Administration de Migration,

F28925-23

Copyright © 2015, 2025, Oracle et/ou ses affiliés.

Auteur principal : EPM Information Development Team

This software and related documentation are provided under a license agreement containing restrictions on use and disclosure and are protected by intellectual property laws. Except as expressly permitted in your license agreement or allowed by law, you may not use, copy, reproduce, translate, broadcast, modify, license, transmit, distribute, exhibit, perform, publish, or display any part, in any form, or by any means. Reverse engineering, disassembly, or decompilation of this software, unless required by law for interoperability, is prohibited.

The information contained herein is subject to change without notice and is not warranted to be error-free. If you find any errors, please report them to us in writing.

If this is software, software documentation, data (as defined in the Federal Acquisition Regulation), or related documentation that is delivered to the U.S. Government or anyone licensing it on behalf of the U.S. Government, then the following notice is applicable:

U.S. GOVERNMENT END USERS: Oracle programs (including any operating system, integrated software, any programs embedded, installed, or activated on delivered hardware, and modifications of such programs) and Oracle computer documentation or other Oracle data delivered to or accessed by U.S. Government end users are "commercial computer software," "commercial computer software documentation," or "limited rights data" pursuant to the applicable Federal Acquisition Regulation and agency-specific supplemental regulations. As such, the use, reproduction, duplication, release, display, disclosure, modification, preparation of derivative works, and/or adaptation of i) Oracle programs (including any operating system, integrated software, any programs embedded, installed, or activated on delivered hardware, and modifications of such programs), ii) Oracle computer documentation and/or iii) other Oracle data, is subject to the rights and limitations specified in the license contained in the applicable contract. The terms governing the U.S. Government's use of Oracle cloud services are defined by the applicable contract for such services. No other rights are granted to the U.S. Government.

This software or hardware is developed for general use in a variety of information management applications. It is not developed or intended for use in any inherently dangerous applications, including applications that may create a risk of personal injury. If you use this software or hardware in dangerous applications, then you shall be responsible to take all appropriate fail-safe, backup, redundancy, and other measures to ensure its safe use. Oracle Corporation and its affiliates disclaim any liability for any damages caused by use of this software or hardware in dangerous applications.

Oracle®, Java, MySQL, and NetSuite are registered trademarks of Oracle and/or its affiliates. Other names may be trademarks of their respective owners.

Intel and Intel Inside are trademarks or registered trademarks of Intel Corporation. All SPARC trademarks are used under license and are trademarks or registered trademarks of SPARC International, Inc. AMD, Epyc, and the AMD logo are trademarks or registered trademarks of Advanced Micro Devices. UNIX is a registered trademark of The Open Group.

This software or hardware and documentation may provide access to or information about content, products, and services from third parties. Oracle Corporation and its affiliates are not responsible for and expressly disclaim all warranties of any kind with respect to third-party content, products, and services unless otherwise set forth in an applicable agreement between you and Oracle. Oracle Corporation and its affiliates will not be responsible for any loss, costs, or damages incurred due to your access to or use of third-party content, products, or services, except as set forth in an applicable agreement between you and Oracle.

# Table des matières

## Accessibilité de la documentation

---

## Commentaires sur la documentation

---

### 1 Utilisation de la migration

---

A propos de ce guide	1
Accès à Migration pour la gestion du cycle de vie	2
A propos des instantanés	2
Sauvegarde des artefacts et de l'application	4
Sauvegarde d'application	4
Export d'artefacts	6
Chargement d'archives vers le service	7
Téléchargement de fichiers et d'instantanés à partir d'un environnement	8
Suppression des instantanés et des archives	9
Répétition d'une opération d'export	9
Attribution d'un nouveau nom aux instantanés et aux archives	10
Définition des options d'import	10
Import d'artefacts et d'application à partir d'un instantané	11

### 2 Génération de rapports

---

Génération du rapport du statut de migration	1
Affichage de l'historique des modifications d'artefact	2
Génération du rapport sur les mises à jour d'artefact	2

### 3 Clonage d'environnements Cloud EPM

---

Tâches à effectuer avant le clonage d'un environnement	2
Etapes à effectuer pour cloner un environnement	2
Tâches à effectuer après le clonage d'environnements	6

## 4 Migration des applications sur site vers Cloud EPM

---

Prérequis et remarques	1
Prérequis généraux	2
Propriétés d'application par défaut	2
Rôles requis	2
Artefacts non pris en charge	2
Modules et applications non pris en charge	3
Mots réservés	3
Flux de processus	4
Etape 1 : migrer le modèle de sécurité	4
Identification des utilisateurs et des groupes sur site	5
Création de fichiers de chargement de sécurité	6
Chargement de fichiers vers le service	10
Etapas dans Cloud EPM	10
Création d'utilisateurs dans le domaine d'identité	11
Affectation d'utilisateurs à des rôles prédéfinis	11
Import de groupes dans le contrôle d'accès	12
Etape 2 : migrer des artefacts à partir du déploiement sur site vers Cloud EPM	12
Migration de Planning vers Planning	13
Chemins de migration pris en charge	13
Export des artefacts Planning	14
Compression et chargement des artefacts exportés vers l'environnement Cloud EPM	15
Import des artefacts Planning	16
Validation et dépannage	16
Migrer des artefacts Essbase	17
Migration de Financial Management vers Financial Consolidation and Close	18
Chemins de migration pris en charge	18
Migrer les métadonnées et les artefacts Financial Management	19
Migration de Financial Close Management vers Account Reconciliation	19
Chemins de migration pris en charge	20
Export des artefacts Financial Close Management	20
Chargement des artefacts vers Account Reconciliation	20
Création d'une application	21
Import des artefacts vers Account Reconciliation	21
Validation et dépannage	22
Migration de Profitability and Cost Management sur site vers Profitability and Cost Management	22
Chemins de migration pris en charge	23
Exporter des artefacts Profitability and Cost Management	23
Chargement du fichier de gabarit vers Profitability and Cost Management	25
Import du fichier de gabarit dans Profitability and Cost Management	26

Migration d'applications de grand livre de gestion sur site vers Enterprise Profitability and Cost Management	26
Migration de Strategic Finance vers Strategic Modeling	27
Chemin de migration pris en charge	27
Préparation de modèles et de gabarits Strategic Finance pour la migration	27
Création d'une application de modules Planning dans Cloud EPM et activation de Strategic Modeling	29
Migration de modèles hors ligne vers Strategic Modeling	29
Import de gabarits Strategic Finance dans Strategic Modeling (facultatif)	32
Activation des modèles et des gabarits migrés dans Strategic Modeling	33
Construction d'une hiérarchie de consolidation	33
Migration de Data Relationship Management vers Cloud EDM	34
Eléments à prendre en compte pour la migration des applications basées sur FDMEE	34

## A Mapping de rôles pour la migration vers Cloud EPM

---

Planning	A-1
Financial Management	A-2
Financial Close Management	A-4
Profitability and Cost Management et Enterprise Profitability and Cost Management	A-5
Data Relationship Management	A-6

# Accessibilité de la documentation

Pour plus d'informations sur l'engagement d'Oracle pour l'accessibilité de la documentation, visitez le site Web Oracle Accessibility Program, à l'adresse : <http://www.oracle.com/pls/topic/lookup?ctx=acc&id=docacc>.

## **Accès aux services de support Oracle**

Les clients Oracle qui ont souscrit un contrat de support ont accès au support électronique via My Oracle Support. Pour plus d'informations, visitez le site <http://www.oracle.com/pls/topic/lookup?ctx=acc&id=info> ou le site <http://www.oracle.com/pls/topic/lookup?ctx=acc&id=trs> si vous êtes malentendant.

# Commentaires sur la documentation

Pour envoyer des commentaires sur cette documentation, cliquez sur le bouton Commentaires situé en bas de la page de chaque rubrique du centre d'aide Oracle. Vous pouvez également envoyer un courriel à l'adresse [epmdoc\\_ww@oracle.com](mailto:epmdoc_ww@oracle.com).

# 1

## Utilisation de la migration

Avec Migration, vous pouvez effectuer des activités de gestion du cycle de vie dans des services Oracle Fusion Cloud Enterprise Performance Management autres que Narrative Reporting.

- [Accès à Migration pour la gestion du cycle de vie](#)
- [A propos des instantanés](#)
- [Sauvegarde des artefacts et de l'application](#)
- [Chargement d'archives vers le service](#)
- [Téléchargement de fichiers et d'instantanés à partir d'un environnement](#)
- [Suppression des instantanés et des archives](#)
- [Répétition d'une opération d'export](#)
- [Attribution d'un nouveau nom aux instantanés et aux archives](#)
- [Définition des options d'import](#)
- [Import d'artefacts et d'application à partir d'un instantané](#)
- [Affichage de l'historique des modifications d'artefact](#)
- [Génération du rapport du statut de migration](#)

### A propos de ce guide

La migration s'applique aux services Oracle Fusion Cloud Enterprise Performance Management suivants :


- Account Reconciliation
- Planning
- Modules Planning
- FreeForm
- Financial Consolidation and Close
- Tax Reporting
- Profitability and Cost Management
- Enterprise Profitability and Cost Management
- Oracle Fusion Cloud Enterprise Data Management
- Sales Planning
- Strategic Workforce Planning

# Accès à Migration pour la gestion du cycle de vie

Accédez à Migration à partir d'une carte sur la page d'accueil.

Migration est disponible séparément pour les environnements de test et de production.

Pour accéder à la migration, procédez comme suit :

1. Accédez au service. Reportez-vous à la section [Accès aux environnements Oracle Fusion Cloud Enterprise Performance Management et Oracle Fusion Cloud Enterprise Data Management](#) du guide *Guide de mise en route pour les administrateurs*.
2. Exécutez une étape :
  - Cliquez sur **Outils**, puis sur **Migration**.
  - **Profitability and Cost Management uniquement** : cliquez sur **Application**, puis sur **Migration**.
  - Cliquez sur  (navigateur), puis sur **Migration**.

## A propos des instantanés

Chaque jour, lors de la maintenance opérationnelle de l'environnement, Oracle sauvegarde le contenu de l'environnement pour créer un instantané de maintenance des données de la table intermédiaire Data Management, des données de configuration et des artefacts existants.

Cet instantané peut alors être utilisé pour migrer du contenu vers un autre environnement. Pour obtenir une description détaillée de l'instantané de maintenance, reportez-vous à la section [Présentation de l'instantané de maintenance](#) du guide *Guide de mise en route pour les administrateurs*.

De plus, les administrateurs de service peuvent créer des instantanés de sauvegarde complète de l'environnement ou des instantanés de sauvegarde incrémentielle des artefacts à tout moment. Reportez-vous à la section [Sauvegarde des artefacts et de l'application](#).

Les données d'audit et de console de jobs ne font pas partie des instantanés d'application Planning, de modules Planning et FreeForm . Utilisez la commande EPM Automate cloneEnvironment ou la [Clonage d'environnements Cloud EPM](#) pour copier des données d'audit et de console de jobs vers l'environnement cible.

### Validité des instantanés

Généralement, les instantanés sont compatibles avec les mises à jour précédentes et suivantes d'un environnement. Par exemple, un instantané de la mise à jour 19.09 d'Oracle Fusion Cloud Enterprise Performance Management sera compatible avec les environnements 19.08 et 19.10, et pourra y être importé.

### ① Remarque

- Account Reconciliation, Narrative Reporting et Oracle Fusion Cloud Enterprise Data Management ne prennent pas en charge la migration d'instantanés à partir d'une mise à jour mensuelle vers une mise à jour mensuelle précédente (par exemple, lors du déplacement d'instantanés entre les environnements de test et de production, au moment où l'environnement de test est mis à niveau avant celui de production). Ils prennent en charge la migration uniquement dans la même mise à jour mensuelle ou vers la mise à jour mensuelle suivante. Les instantanés antérieurs à la version 22.12 ne sont pas pris en charge dans Cloud EDM.
- Tous les autres processus métier prennent en charge la migration d'instantanés à partir d'une mise à jour mensuelle vers les mises à jour mensuelles précédente et suivante.

Vous pouvez, à vos risques et périls, ignorer ce conseil de compatibilité d'instantané et essayer d'importer d'anciens instantanés vers un environnement. Cette procédure peut fonctionner dans certains cas. Vous pouvez consulter les migrations effectuées dans le rapport sur le statut de migration. Oracle ne teste pas cette approche et ne la certifie pas.

## Stratégie de conservation des fichiers et des instantanés

Les fichiers et les instantanés que vous créez ou chargez dans un environnement sont supprimés au bout de 60 jours. Le processus de maintenance quotidienne surveille l'environnement et enlève automatiquement les instantanés de plus de 60 jours. Si la taille totale de tous les instantanés dépasse 150 Go, il supprime les instantanés des 60 derniers jours, en commençant par les plus anciens, jusqu'à ce que la taille totale des instantanés soit inférieure à 150 Go. L'instantané de maintenance quotidienne, indépendamment de sa taille, est toujours conservé. Si l'instantané de maintenance dépasse 150 Go, il est le seul à être conservé. Tous les autres instantanés sont supprimés.

Les fichiers journaux du processus Data Management sont conservés uniquement pendant sept jours. Oracle vous recommande de télécharger régulièrement les fichiers à conserver sur un ordinateur local.

## A propos des fichiers XML dans l'instantané

Les fichiers XML inclus dans les instantanés Cloud EPM utilisent un format propriétaire défini par Oracle. Ce format peut changer au gré des modifications apportées au fil des versions de Cloud EPM. Les utilitaires ou processus personnalisés que vous mettez en place ne doivent pas dépendre de l'immuabilité du format XML dans les différentes versions de Cloud EPM.

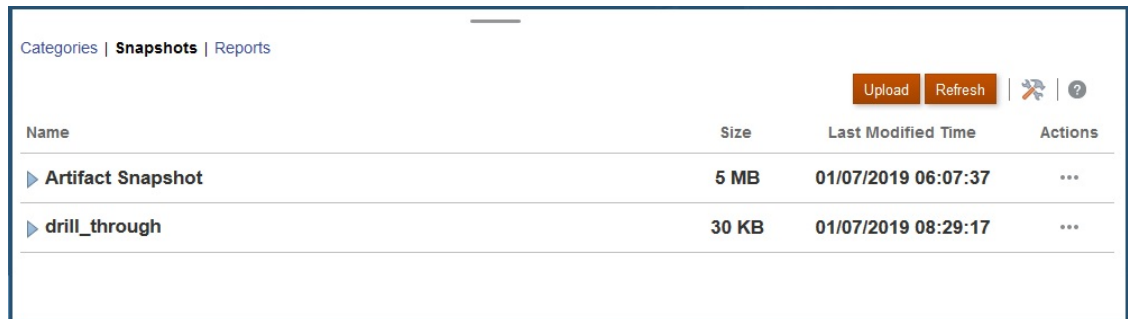
## Modifications manuelles d'instantanés

Toute modification que vous voulez apporter à un instantané doit être effectuée à l'application avant la génération de l'instantané. Ne modifiez jamais les fichiers XML des instantanés pour mettre à jour des artefacts. Si vous mettez à jour les fichiers XML des instantanés manuellement, l'import peut échouer. Même si l'import est effectué, l'application peut fonctionner de manière incorrecte.

Oracle ne prend pas en charge la modification manuelle des fichiers XML des instantanés.

## Comment rechercher la date de modification ?

Utilisez l'onglet **Instantanés** dans Migration pour identifier la taille, ainsi que la date et l'heure de dernière modification des instantanés disponibles.



The screenshot shows a web interface with a navigation bar containing 'Categories | Snapshots | Reports'. On the right, there are buttons for 'Upload' and 'Refresh', along with a search icon and a help icon. Below this is a table with the following columns: 'Name', 'Size', 'Last Modified Time', and 'Actions'. The table contains two rows of data:

Name	Size	Last Modified Time	Actions
▶ Artifact Snapshot	5 MB	01/07/2019 06:07:37	...
▶ drill_through	30 KB	01/07/2019 08:29:17	...

L'heure de la dernière modification s'affiche en fonction du fuseau horaire spécifié dans Préférences utilisateur. Si ce dernier n'est pas défini, l'heure de la dernière modification est affichée en fonction du fuseau horaire du navigateur.

Pour afficher la taille et l'heure de la dernière modification d'un instantané, procédez comme suit :

1. Accédez à **Migration** (reportez-vous à la section [Accès à Migration pour la gestion du cycle de vie](#)).
2. Cliquez sur **Instantanés**.

## Sauvegarde des artefacts et de l'application

Vous pouvez créer deux types d'instantané : d'export et de sauvegarde.

**Voir aussi :**

- [Sauvegarde d'application](#)
- [Export d'artefacts](#)

### Sauvegarde d'application

Utilisez la **sauvegarde** pour créer un instantané qui peut être utilisé afin de cloner un environnement, par exemple pour migrer une application d'une instance de production vers une instance de test à des fins de dépannage ou de développement supplémentaire.

Lorsque vous sauvegardez l'environnement, vous créez un instantané de l'ensemble de l'environnement, semblable à l'instantané de maintenance quotidienne, en exportant l'application avec l'ensemble de ses données et artefacts. Les sauvegardes incluent les artefacts appartenant aux catégories suivantes : Référentiel de documents, Core (anciennement Planning), Data Management, Calculation Manager, Groupes et appartenance. Les artefacts de Core comportent entre autres éléments requis pour l'application en cours les données relationnelles et Essbase, et les artefacts globaux, de sécurité, de configuration et de type de plan. La disponibilité des artefacts appartenant à ces catégories est régie par l'application dans l'environnement en cours.

#### Sauvegarde des données Essbase

Les sauvegardes de données Oracle Essbase sont effectuées lorsqu'Essbase est à l'arrêt (sauvegarde à froid). Pour éviter toute altération éventuelle des données, avant le démarrage de la sauvegarde de données Essbase, arrêtez tous les processus (consolidation, restructuration, etc) qui modifient les cubes ASO et BSO.

## Sauvegarde pour Planning uniquement

Le processus de sauvegarde exporte les données associées aux listes dynamiques déterminées par les membres, le cas échéant, qui sont activées dans les cubes en mode "aggregate storage" (ASO). En fonction du nombre de ces membres activés pour ASO, de la conception du cube et de la quantité de données, la requête MDX générée pour exporter les données peut contenir des sections de jointures croisées profondes pouvant provoquer l'échec du processus de sauvegarde avec une erreur d'allocation de mémoire.

Utilisez toujours l'instantané de maintenance quotidienne pour restaurer les environnements Planning.

## Sauvegarde pour les journaux Enterprise

Lors de la migration de l'environnement de test vers celui de production, n'incluez pas les éléments suivants :

- JOURNAL\_ID (accès via **Journaux Enterprise, Dimensions**, puis **JOURNAL\_ID**).
- Données d'intervalle de collecte (accès via **Journaux Enterprise**, puis **Données d'intervalle de collecte**).

Vous devez toutefois inclure les données d'équipe si vous avez défini des équipes dans l'application source (accès via **Tâches de clôture**, puis **Equipes**).

## Sauvegarde pour Data Management

Le paramètre Mode LCM dans Data Management permet à l'administrateur de service de contrôler la sauvegarde et l'export des données de la table intermédiaire (workbench). L'export de données peut être un processus long en fonction du paramètre Mode LCM et le système passe en mode de maintenance.

1. Avant de migrer les données de la table intermédiaire, créez un instantané de ligne de base. L'instantané de ligne de base est requis pour sélectionner les options afin d'ajouter des données aux instantanés incrémentiels.  
Pour créer l'instantané de ligne de base, procédez comme suit : dans Data Management, sélectionnez la valeur **Tout** dans le champ **Type d'instantané**.
2. Les instantanés incrémentiels créés à l'aide des paramètres d'export par défaut ne contiennent pas les données de la table intermédiaire. Pour exporter et importer ces données, indiquez les paramètres d'export requis dans Data Management. Plus précisément, sélectionnez la valeur **Instantané unique - Configuration et données** pour l'option **Mode LCM**.

Pour voir les étapes détaillées, reportez-vous aux sources suivantes dans le guide *Administration de Data Management* :

- Utilisation des modes d'instantané de cycle de vie (LCM)
- Exécution d'un job d'export d'instantané

## Sauvegarde pour Cloud EDM

Cette application passe en mode de maintenance lorsque vous créez un instantané de sauvegarde.

## Dépannage

Reportez-vous à la section Correction des erreurs d'import, d'export et de sauvegarde dans le *Guide des opérations*.

## Export d'artefacts

Utilisez l'**export** pour créer une sauvegarde incrémentielle d'artefacts spécifiques dans un environnement. Un instantané incrémentiel sert généralement à créer des sauvegardes pouvant être utilisées pour mettre à jour un autre environnement.

### Exemples :


- Exportez des artefacts que vous avez testés dans un environnement de test afin de créer un instantané provisoire, que vous pouvez importer dans un environnement de production. De même, vous pouvez exporter les données Essbase d'un environnement pour les importer dans un autre.
- Exportez des groupes créés dans un environnement pour créer des groupes identiques dans un autre environnement. Pour sélectionner des groupes à exporter, dans **Catégories**, développez **Groupes et appartenance**, puis **Annuaire natif** et sélectionnez **Groupes**.

#### Note

Migration ne prend pas en charge l'export et l'import d'enregistrements d'audit d'application. Si vous devez exporter des enregistrements d'audit, activez les données d'audit et exportez-les à l'aide des fonctionnalités d'audit de votre processus métier. Pour plus d'informations, reportez-vous au guide d'administration relatif à votre processus métier.

Pour créer un instantané, procédez comme suit :

1. Accédez à **Migration** (reportez-vous à la section [Accès à Migration pour la gestion du cycle de vie](#)), puis effectuez l'une des étapes suivantes. Vous pouvez vous connecter en tant qu'administrateur de service ou en tant qu'utilisateur doté du rôle d'application Migrations - Administrer.
2. **Pour sauvegarder l'application, procédez comme suit :**
  - a. Cliquez sur **Sauvegarder**.
  - b. Dans **Sauvegarder**, entrez un nom de dossier de destination. Par défaut, les instantanés d'application complète sont exportés vers le dossier `Backup Date`, par exemple, `Backup 18-05-14`, mais vous pouvez le modifier.  
Pour les noms de dossier, n'entrez pas de caractères non pris en charge par le système d'exploitation natif. Par exemple, l'utilisation des deux points dans un nom de fichier n'est pas autorisée dans Windows.  
  
Le rapport de statut de migration, qui indique la progression de l'opération, est affiché.
  - c. Cliquez sur **Actualiser** pour mettre à jour le rapport de statut de migration et surveiller la progression. Cliquez sur **Fermer** pour quitter.  
Si la sauvegarde échoue pour une raison quelconque, le rapport affiche le statut **Echec**. Cliquez sur **Echec** pour ouvrir l'écran Détails de la migration, qui indique la cause de l'échec du processus de sauvegarde et l'action corrective nécessaire. Vous pouvez relancer le sauvegarde après avoir corrigé l'erreur qui a entraîné l'échec de l'opération.  
  
Le dossier contenant la sauvegarde est indiqué dans **Instantanés**.
3. **Pour exporter les artefacts d'application sélectionnés à partir d'un environnement, procédez comme suit :**

- a. Dans **Catégories**, choisissez les artefacts à exporter.
  - Pour exporter tous les artefacts d'un composant, cochez la case en regard du nom du composant.
  - Pour exporter des artefacts spécifiques d'un composant, cliquez sur le nom du composant. Dans **Liste des artefacts**, ouvrez les dossiers disponibles et sélectionnez les artefacts à exporter.  
Les artefacts utiles uniquement lors d'une opération de sauvegarde d'application sont grisés et ne peuvent pas être sélectionnés lors des sauvegardes incrémentielles.
- b. **Facultatif** : cliquez sur  (Artefacts sélectionnés) et vérifiez la liste des artefacts sélectionnés pour l'export.
- c. Cliquez sur **Exporter**.
- d. Dans **Exporter**, cliquez sur **OK**.  
Par défaut, les instantanés d'export incrémentiels sont exportés vers le dossier `USER_NAME Date`, par exemple, `john.doe@oracle.com 18-05-14`, mais vous pouvez le modifier. Pour les noms de dossier, n'entrez pas de caractères non pris en charge par le système d'exploitation natif. Par exemple, l'utilisation des deux points dans un nom de fichier n'est pas autorisée dans Windows.  
  
Le rapport de statut de migration, qui indique la progression de l'opération, est affiché.
- e. Cliquez sur **Actualiser** pour mettre à jour le rapport de statut de migration et surveiller la progression. Cliquez sur **Fermer** pour quitter.  
Si l'export échoue pour une raison quelconque, le rapport affiche le statut **Echec**. Cliquez sur **Echec** pour ouvrir l'écran Détails de la migration, qui indique la cause de l'échec de l'export et l'action corrective nécessaire. Vous pouvez réessayer l'opération d'export après avoir corrigé l'erreur qui a entraîné l'échec de l'export.  
  
Le dossier contenant les artefacts exportés est répertorié dans **Instantanés**.

### Remarques importantes

#### Pour Enterprise Profitability and Cost Management :

Pendant l'export de la migration exécuté en mode sauvegarde complète, en plus de l'export des détails de la dernière exécution de calcul pour chaque PDV, toutes les exécutions de calcul ayant échoué au cours des 7 derniers jours sont également incluses. Cela comprend les exécutions de la semaine précédente dont le statut est différent de **Terminé** ou **Terminé avec des avertissements**.

#### Dépannage

Reportez-vous à la section Correction des erreurs d'import, d'export et de sauvegarde du *Guide des opérations*.

## Chargement d'archives vers le service

Pour pouvoir importer des artefacts, des données et des métadonnées dans un environnement, vous devez charger une archive de ces données dans l'environnement.

Utilisez cette option pour charger un fichier ZIP (contenant des données, des métadonnées, des définitions de règle, des définitions de dimension, des transactions mappées, des instantanés de sauvegarde, etc.) de l'ordinateur local vers le service. Un fichier ZIP ne peut pas être chargé si un autre fichier portant le même nom existe déjà dans le service.

Oracle Fusion Cloud Enterprise Performance Management applique des restrictions concernant la taille des chargements de fichiers si vous utilisez l'interface Web (migration par exemple) :

- La taille de chargement maximale pour les instantanés est de 2 Go.
- La taille de chargement maximale pour les fichiers est de 500 Mo.

Pour charger des fichiers de taille supérieure, vous pouvez utiliser la commande EPM Automate uploadFile.

#### ① Remarque

Les archives que vous chargez vers le service sont stockées pendant 60 jours, délai après lequel elles sont automatiquement supprimées.

Pour charger une archive vers le service, procédez comme suit :

1. Accédez à **Migration**. Reportez-vous à la section [Accès à Migration pour la gestion du cycle de vie](#).
2. Cliquez sur **Instantanés**, puis sur **Télécharger**.
3. Cliquez sur **Parcourir** et sélectionnez le fichier ZIP à télécharger vers le service, puis cliquez sur **Télécharger**.
4. Cliquez sur **OK**.

## Téléchargement de fichiers et d'instantanés à partir d'un environnement

Vous devez télécharger les instantanés à partir des environnements de test et de production afin d'assurer la maintenance des artefacts et des sauvegardes de données. Aucune restriction ne s'applique à la taille des fichiers téléchargeables à partir d'un environnement Oracle Fusion Cloud Enterprise Performance Management.

Pour télécharger des fichiers à partir du service vers un ordinateur local, procédez comme suit :

1. Accédez à **Migration**. Reportez-vous à la section [Accès à Migration pour la gestion du cycle de vie](#).
2. Cliquez sur **Instantanés**.
3. Sélectionnez l'instantané ou le fichier à télécharger, puis cliquez sur **...** (Actions) et choisissez **Télécharger**.

Si vous tentez de cloner un environnement qui est en train de générer ou d'archiver l'instantané en cours, par exemple lors de la maintenance quotidienne, vous recevrez l'erreur `Fichier introuvable`.

4. Suivez les instructions qui s'affichent à l'écran pour enregistrer ou ouvrir le fichier.

# Suppression des instantanés et des archives

Veillez à télécharger sur un ordinateur local les instantanés que vous avez créés avant de les supprimer de l'environnement.

## **Attention**

Ne supprimez pas l'instantané de maintenance quotidien.

Pour supprimer un instantané ou une archive du service, procédez comme suit :

1. Accédez à **Migration**. Reportez-vous à la section [Accès à Migration pour la gestion du cycle de vie](#).
2. Cliquez sur **Instantanés**.
3. Sélectionnez l'instantané ou l'archive à supprimer.
4. Cliquez sur **...** (Actions), puis sélectionnez **Supprimer**.
5. Cliquez sur **OK**.

## Répétition d'une opération d'export

Vous pouvez répéter une opération d'export précédente pour générer un nouvel instantané. La répétition d'une opération d'export reprend les paramètres utilisés précédemment pour l'opération d'export.

Pour répéter une opération d'export, procédez comme suit :

1. Accédez à **Migration**. Reportez-vous à la section [Accès à Migration pour la gestion du cycle de vie](#).
2. Cliquez sur **Instantanés**.
3. Sélectionnez un instantané précédemment exporté à partir du service.  
Les paramètres utilisés pour l'export de l'instantané sont utilisés pour l'opération d'export.
4. Cliquez sur **...** (Actions), puis sélectionnez **Répéter l'export**.
5. Dans **Répéter l'export**, renommez le dossier d'export, puis cliquez sur **OK**.

Le rapport de statut de migration, qui indique la progression de l'opération, est affiché.

6. Cliquez sur **Actualiser** pour mettre à jour le rapport de statut de migration et surveiller la progression. Cliquez sur **Fermer** pour quitter.

Si l'export échoue pour une raison quelconque, le rapport affiche le statut Echec. Cliquez sur **Echec** pour ouvrir l'écran Détails de la migration, qui indique la cause de l'échec de l'export et l'action corrective nécessaire. Vous pouvez réessayer l'opération d'export après avoir corrigé l'erreur qui a entraîné l'échec de l'export.

Le dossier contenant les artefacts exportés est répertorié dans **Instantanés**.

## Attribution d'un nouveau nom aux instantanés et aux archives

Renommez une archive ou un instantané pour résoudre une non-concordance de nom. Par exemple, vous pouvez renommer une archive afin que son nom corresponde à celui d'un fichier utilisé dans un job Planning.

Pour renommer des instantanés et des fichiers, procédez comme suit :

1. Accédez à **Migration**. Reportez-vous à la section [Accès à Migration pour la gestion du cycle de vie](#).
2. Cliquez sur **Instantanés**.
3. Sélectionnez l'instantané ou le fichier à renommer.
4. Cliquez sur **...** (Actions), puis sélectionnez **Renommer**.
5. Apportez les modifications souhaitées et cliquez sur **OK**.
6. Cliquez sur **OK**.


## Définition des options d'import

Les options d'import indiquent les conditions d'import de données dans un environnement à partir d'instantanés et de fichiers téléchargés.

Comportement par défaut pour l'import de données :

- La migration ignore toujours la validation des membres de dimension cible dans l'emplacement de destination au cours de l'import.
- La migration utilise 100 comme seuil d'erreur maximal.

Pour définir les options d'import, procédez comme suit :

1. Accédez à **Migration**. Reportez-vous à la section [Accès à Migration pour la gestion du cycle de vie](#).
2. Cliquez sur **Instantanés**, puis sur  (Options de migration).
3. Indiquez le mode d'import des informations sur les groupes et les appartenances. Les options disponibles sont les suivantes :
  - **Créer ou mettre à jour**  
Ajoute de nouveaux groupes ou met à jour l'appartenance des groupes existants dans le contrôle d'accès. Affecte ou annule l'affectation des rôles d'application aux utilisateurs et aux groupes.
  - **Créer**  
Ajoute de nouveaux groupes. Les modifications apportées aux groupes existants ne sont pas importées. Affecte également les rôles d'application aux utilisateurs et aux groupes.
  - **Mettre à jour**  
Modifie les groupes existants en fonction des informations disponibles dans le fichier d'import. Les nouveaux groupes ne sont pas ajoutés. Affecte ou annule l'affectation des rôles d'application aux utilisateurs et aux groupes.
  - **Supprimer**  
Enlève les groupes existants qui sont disponibles dans le fichier d'import. Annule également l'affectation des rôles d'application aux utilisateurs et aux groupes.

4. Une fois l'opération terminée, cliquez sur **Enregistrer et fermer**.

## Import d'artefacts et d'application à partir d'un instantané

Vous pouvez importer des instantanés pour créer un clone d'un autre environnement ou pour migrer des artefacts à partir d'un autre environnement.

Pour pouvoir lancer ce processus, vous devez charger l'instantané incrémentiel ou de sauvegarde à importer dans l'environnement cible. N'exécutez pas de jobs dans un environnement lorsque qu'une opération d'import est en cours. Etant donné qu'une opération d'import peut avoir une incidence sur les données et métadonnées sous-jacentes, les jobs peuvent générer des résultats inexacts.

### Méthodes de chargement d'instantanés et de fichiers

- Utilisez l'option Migration pour télécharger l'instantané à partir de l'environnement source et le charger dans l'environnement cible. Reportez-vous aux sections [Téléchargement de fichiers et d'instantanés à partir d'un environnement](#) et [Chargement d'archives vers le service](#).
- Utilisez les commandes `downloadFile` et `uploadFile` d'EPM Automate.
- Utilisez la commande `copySnapshotFromInstance` d'EPM Automate pour copier un instantané à partir d'un autre environnement.

### Remarques importantes

- Sauf pour les exceptions répertoriées ci-dessous, Oracle Fusion Cloud Enterprise Performance Management prend en charge l'import à partir d'un instantané source vers un environnement cible si leurs mises à jour mensuelles ont lieu à un mois d'écart. Par exemple, si l'environnement source dispose de la mise à jour 24.08, l'environnement cible peut disposer de la mise à jour 24.07 ou 24.09.

#### Exceptions :

- **Strategic Modeling** : l'import est autorisé uniquement si les deux environnements disposent de la même mise à jour. Par exemple, si l'environnement source dispose de la mise à jour 24.08, l'environnement cible doit également disposer de la mise à jour 24.08.
- **Account Reconciliation et Oracle Fusion Cloud Enterprise Data Management** : l'import est autorisé si l'environnement cible dispose de la même mise à jour mensuelle ou de la prochaine mise à jour de l'environnement source. Par exemple, si l'environnement source dispose de la mise à jour 24.08, l'environnement cible peut disposer de la mise à jour 24.08 ou 24.09.

Le processus d'import affiche l'avertissement suivant si l'instantané utilisé pour le processus n'est pas compatible avec la version actuelle de l'environnement.

```
EPMLCM-26000 : Cet instantané provient de Cloud EPM VERSION_NUMBER qui n'est pas compatible avec cette mise à jour et peut entraîner des erreurs d'import.
```

Vous pouvez mettre à niveau les instantanés non compatibles autres que les instantanés Account Reconciliation et Cloud EDM pour les rendre compatibles avec la version en cours d'un environnement. Reportez-vous à la section Recréation d'un ancien environnement Cloud EPM pour les audits du guide *Utilisation d'EPM Automate*.

- Après avoir effectué un import LCM, il est recommandé de se déconnecter et de se reconnecter une fois l'import LCM terminé.

- Après le lancement d'une opération d'import, Cloud EPM affiche le rapport sur le statut de la migration. Cliquez sur **Actualiser** pour mettre à jour régulièrement le rapport et surveiller la progression.  
Si un import échoue pour une raison quelconque, le rapport de statut de migration affiche le statut **Echec**. Cliquez sur le statut pour ouvrir l'écran Détails de la migration, qui indique la cause de l'échec de l'import et l'action corrective nécessaire.
- Migration ne prend pas en charge l'import d'enregistrements d'audit d'application.
- Si vous n'importez pas d'utilisateurs et qu'un utilisateur dans l'instantané source n'est pas doté d'un rôle prédéfini sur l'environnement cible, l'erreur suivante apparaît :  
EPMIE-00070 : Utilisateur introuvable lors de l'import des rôles affectés.
- Pour Data Management** : le processus d'import peut être plus long si l'instantané contient des données intermédiaires.
- Pour Cloud EDM** : le système passe en mode de migration lorsque vous importez des artefacts et des instantanés.

### Remarques concernant les imports de données Essbase

Les applications Planning et Financial Consolidation and Close n'autorisent pas le chargement incrémentiel de données Oracle Essbase à l'aide de la migration. Vous devez importer l'instantané complet pour effectuer cette opération. Si vous essayez d'importer uniquement les données Essbase, l'avertissement suivant est généré : L'import de données Essbase est uniquement pris en charge lors de la création de l'application.

Pour importer des données Essbase, utilisez l'une des méthodes suivantes :

- Servez-vous de l'utilitaire de chargement de l'outline afin de charger les données à partir d'un fichier d'export. Pour obtenir des instructions, reportez-vous à la section Import et export de données du guide *Administration de Planning*
- Recréez l'application et importez l'instantané à l'aide de Migration. Pour obtenir des instructions, reportez-vous à la commande recreate dans le guide *Utilisation d'EPM Automate*.

### Dépannage

Reportez-vous à la section Correction des erreurs d'import, d'export et de sauvegarde dans *le Guide des opérations*.

### Import d'une sauvegarde pour créer un clone d'un autre environnement

Importez un instantané de sauvegarde (nommé par défaut `Backup Date`) pour créer un clone d'un autre environnement.

Ne tentez pas d'importer un instantané de sauvegarde dans un environnement comportant déjà une application. Si vous souhaitez importer un instantané de sauvegarde dans un environnement avec une application existante, exécutez d'abord la commande `recreate` d'EPM Automate pour restaurer l'état vide de votre environnement, puis importez l'instantané de sauvegarde.

Pour importer une sauvegarde afin de créer un clone d'un autre environnement, procédez comme suit :

- Accédez à **Migration**. Reportez-vous à la section [Accès à Migration pour la gestion du cycle de vie](#). Vous pouvez vous connecter en tant qu'administrateur de service ou en tant qu'utilisateur doté du rôle d'application Migrations - Administrer.
- Cliquez sur **Instantanés**.

3. Cliquez sur **...** (Actions) en regard de l'instantané de sauvegarde à importer, puis sélectionnez **Importer**.
4. Dans **Importer**, cliquez sur **OK**.


Le rapport sur le statut de la migration, qui permet de surveiller la progression de l'import, est ouvert. Actualisez fréquemment le rapport pour vérifier que l'opération a été effectuée sans erreur.

### Import d'artefacts dans un environnement

Importez des artefacts spécifiques d'un instantané de sauvegarde ou d'un instantané incrémentiel afin de migrer ces artefacts d'un environnement vers un autre. Par exemple, vous pouvez importer un instantané d'artefacts testés à partir d'un environnement de test vers un environnement de production. De même, vous pouvez importer des artefacts et des données Essbase à partir d'un instantané incrémentiel créé par leur export à partir d'un autre environnement.

L'import de certains artefacts est régi par les paramètres d'import spécifiés pour l'environnement. Reportez-vous à la section [Définition des options d'import](#).

Pour importer des artefacts, procédez comme suit :

1. Accédez à **Migration**. Reportez-vous à la section [Accès à Migration pour la gestion du cycle de vie](#).  
Vous pouvez vous connecter en tant qu'administrateur de service ou en tant qu'utilisateur doté du rôle d'application Migrations - Administrer.
2. Cliquez sur **Instantanés**.
3. Développez l'instantané contenant les artefacts à importer.
4. Sélectionnez les artefacts à importer.
  - **Pour importer tous les artefacts d'un composant spécifique, procédez comme suit :**
    - a. Développez l'instantané et cliquez sur le nom d'un composant ; par exemple, **HP-Vision**, pour accéder à la liste des artefacts dans l'exemple d'application Vision incluse dans l'instantané.
    - b. Cliquez sur **Sélectionner tout**.
    - c. Cliquez sur **Importer**.
  - **Pour importer des artefacts spécifiques d'un composant, procédez comme suit :**
    - a. Développez l'instantané et cliquez sur le nom d'un composant ; par exemple, **HP-Vision** pour accéder à la liste des artefacts dans l'exemple d'application Vision incluse dans l'instantané.
    - b. Dans **Liste des artefacts**, développez la liste des artefacts disponibles, puis sélectionnez les artefacts à importer.
    - c. **Facultatif** : cliquez sur  (Artefacts sélectionnés) et vérifiez la liste des artefacts sélectionnés pour l'import.
    - d. Cliquez sur **Importer**.
5. Cliquez sur **OK** pour confirmer le lancement de l'opération d'import.

Le rapport du statut de la migration s'ouvre. Utilisez ce rapport pour surveiller la progression de l'opération.

# 2

## Génération de rapports

Les rapports sur le statut de migration, sur les artefacts modifiés et sur les mises à jour d'artefact sont disponibles via Migration.

Ces rapports vous aident à gérer vos opérations dans Migration :

- [Génération du rapport du statut de migration](#)
- [Affichage de l'historique des modifications d'artefact](#)
- [Génération du rapport sur les mises à jour d'artefact](#)

### Génération du rapport du statut de migration

Le rapport du statut de la migration contient des informations sur les migrations de l'artefact effectuées dans l'instance de service. Pour chaque migration, ce rapport fournit des informations telles que l'utilisateur qui a effectué la migration, la source, la destination, l'heure de début, l'heure de fin, la durée et le statut.

L'heure de début et l'heure de fin indiquées dans le rapport reflètent l'heure actuelle en fonction du fuseau horaire du navigateur.

Pour les migrations qui ont échoué, en vérifiant le statut, vous pouvez afficher des informations telles que les applications source et de destination, le chemin et le nom de l'artefact, et l'erreur à l'origine de l'échec de la migration.

#### 📘 Remarque

- Les données historiques du statut de la migration sont enlevées après 30 jours.
- Le rapport sur le statut de la migration ne contiendra aucune information sur les migrations passées si vous recréez l'environnement à l'aide de la commande `recreate` d'EPM Automate.

Pour afficher le rapport du statut de la migration, procédez comme suit :

1. Accédez à **Migration**. Reportez-vous à la section [Accès à Migration pour la gestion du cycle de vie](#).
2. Cliquez sur **Rapports**, puis sur **Statut de la migration**.

Le rapport est généré automatiquement pour indiquer toutes les migrations effectuées au cours des 30 derniers jours.

3. Pour régénérer le rapport, cliquez sur **Actualiser**.
4. Pour fermer le rapport, cliquez sur **Fermer**.

## Affichage de l'historique des modifications d'artefact

Vous pouvez utiliser le rapport sur l'historique des modifications pour identifier les artefacts modifiés après la création de l'instantané d'origine. L'identification des artefacts modifiés vous permet de créer des instantanés afin de sauvegarder les modifications apportées aux artefacts.

Le service génère automatiquement le rapport pour répertorier l'ensemble des artefacts modifiés par tous les utilisateurs. Vous pouvez régénérer le rapport pour répertorier uniquement des artefacts spécifiques ou ceux modifiés par un utilisateur spécifique.

Pour afficher le rapport sur l'historique des modifications, procédez comme suit :

1. Accédez à **Migration**. Reportez-vous à la section [Accès à Migration pour la gestion du cycle de vie](#).
2. Cliquez sur **Instantanés**, puis sélectionnez un instantané.
3. Cliquez sur **...** (Actions), puis sélectionnez **Historique des modifications**.

Le rapport de l'historique des modifications est affiché.

4. **Facultatif** : si nécessaire, filtrez le rapport en procédant comme suit :
  - Entrez un nom dans **Nom de l'artefact** afin d'afficher le rapport pour un artefact spécifique.
  - Entrez un nom d'utilisateur dans **Modifié par** afin de générer le rapport pour répertorier les artefacts modifiés par un utilisateur spécifique.
5. **Facultatif** : exportez des artefacts.
  - a. Sélectionnez les artefacts à exporter comme suit :
    - Pour créer un instantané contenant tous les artefacts répertoriés dans le rapport, cliquez sur **Sélectionner tout**.
    - Afin de créer un instantané contenant des artefacts spécifiques, pour chaque artefact à inclure dans l'instantané, cochez la case en regard du nom de l'application.
  - b. Cliquez sur **Exporter**.
  - c. Entrez un nom d'instantané unique et cliquez sur **OK**.

Examinez le rapport du statut de la migration pour confirmer que l'export a été effectué sans erreur.
  - d. Cliquez sur **Fermer** pour fermer le rapport du statut de la migration.

## Génération du rapport sur les mises à jour d'artefact

Le rapport sur les mises à jour d'artefact contient des informations telles que l'emplacement de l'artefact, l'application à laquelle il appartient et son type.

Le rapport sur les mises à jour d'artefact contient les informations suivantes sur les artefacts mis à jour :

- Application à laquelle appartient l'artefact
- Nom d'artefact
- Type d'artefact

- Nom de l'auteur de la modification de l'artefact
- Date de modification de l'artefact
- Emplacement de l'artefact

Vous pouvez générer ce rapport pour tous les composants du service ou pour des composants sélectionnés.

Pour générer le rapport sur les mises à jour d'artefact, procédez comme suit :

1. Accédez à **Migration**. Reportez-vous à la section [Accès à Migration pour la gestion du cycle de vie](#).
2. Cliquez sur **Rapports**, puis sur **Mises à jour d'artefact**.
3. Indiquez les paramètres de rapport :
  - a. **Facultatif** : dans **Nom d'artefact**, saisissez le nom de l'artefact (par exemple, Devise) pour lequel le rapport doit être généré. Utilisez le signe \* (astérisque) pour générer des rapports sur tous les artefacts.
  - b. **Facultatif** : dans **Type d'artefact**, saisissez le type d'artefact (par exemple, Dimension Devise) pour lequel le rapport doit être généré. Utilisez le signe \* (astérisque) pour générer des rapports sur tous les types d'artefact.
  - c. **Facultatif** : dans **Modifié par**, saisissez le nom de l'utilisateur à propos duquel le rapport doit être généré. Utilisez le signe \* (astérisque) pour générer des rapports sur tous les utilisateurs.
  - d. Indiquez la période pour laquelle le rapport doit être généré.
  - e. Sélectionnez les composants pour lesquels le rapport doit être généré.

4. Cliquez sur **Exécuter le rapport**.

Les détails des rapports sur les mises à jour d'artefact sont affichés. Si le rapport ne vous convient pas, cliquez sur **Retour** pour modifier les paramètres et générer à nouveau le rapport.

5. Sélectionnez l'action à effectuer pour le rapport.
  - Cliquez sur **Actions**, puis sur **Exporter** pour enregistrer le rapport dans un fichier.
  - Cliquez sur **Actions**, puis sur **Exporter dans un fichier CSV** pour exporter le rapport dans un fichier de valeurs séparées par une virgule (CSV).
  - Cliquez sur **Actions**, puis sur **Aperçu avant impression** pour afficher l'aperçu du rapport.
6. Cliquez sur **Fermer** pour fermer le rapport.

# 3

## Clonage d'environnements Cloud EPM

La fonctionnalité Cloner l'environnement est une méthode qui utilise l'écran pour cloner un environnement de processus métier, y compris Narrative Reporting.

Vous pouvez cloner les types d'enregistrement suivants :

- **Utilisateurs et rôles prédéfinis** (artefacts de domaine d'identité)
- **Data Management** (facultatif) : pour Account Reconciliation, Enterprise Profitability and Cost Management, Financial Consolidation and Close, FreeForm, Planning, Profitability and Cost Management et Tax Reporting
- **Audit d'application** (facultatif) : pour Enterprise Profitability and Cost Management, FreeForm et Planning
- **Console de jobs** (facultatif) : pour Enterprise Profitability and Cost Management, Financial Consolidation and Close, FreeForm, Planning et Tax Reporting
- **Fichiers et instantanés stockés** (contenu de la boîte de réception et de la boîte d'envoi, et des instantanés stockés)
- **Heure de début de la maintenance quotidienne**
- **Propriétés d'application** (facultatif) : pour Account Reconciliation uniquement

Cette méthode de clonage constitue une alternative à l'utilisation de la commande `cloneEnvironment` d'EPM Automate.

### Scénarios de clonage pris en charge

Le clonage d'environnements est particulièrement utile dans les scénarios de migration tels que les suivants :

- Clonage de l'environnement principal vers l'environnement de secours pour la récupération après sinistre
- Clonage d'environnements de production vers des environnements de test
- Clonage d'environnements de test vers des environnements de production

### Scénarios de clonage non pris en charge

- Account Reconciliation, Oracle Fusion Cloud Enterprise Data Management et Narrative Reporting ne prennent pas en charge le clonage d'un environnement vers un environnement qui est sur une mise à jour mensuelle précédente.
- Le clonage peut échouer si Planning contient un membre de période prédéfini renommé qui a été remplacé par un membre de période libre. Par exemple, si vous renommez le membre de période **YearTotal** prédéfini en **unused\_YearTotal** et que vous ajoutez un membre de période d'un autre type avec le nom prédéfini d'origine (par exemple, **YearTotal**), le clonage peut échouer.

### Quel instantané peut être cloné ?

Ce processus de clonage utilise l'instantané en cours, nommé `Artifact Snapshot`, créé lors de la dernière maintenance quotidienne.

Si vous voulez que les modifications apportées à l'environnement après la dernière maintenance quotidienne apparaissent dans l'instantané cloné, exécutez la commande `runDailyMaintenance` d'EPM Automate pour régénérer `Artifact Snapshot`.

Si vous tentez de cloner un environnement qui est en train de générer ou d'archiver l'instantané, par exemple lors de la maintenance quotidienne, l'erreur `Fichier introuvable` sera affichée.

### Dépannage

Reportez-vous à la section Résolution des problèmes de clonage d'environnement dans le *guide des opérations Oracle Enterprise Performance Management Cloud*.

## Tâches à effectuer avant le clonage d'un environnement

Lorsque vous clonez un environnement, Oracle Fusion Cloud Enterprise Performance Management réalise automatiquement toutes les actions requises pour créer une copie exacte de l'application en cours dans un environnement cible. Préparez l'environnement cible avant de lancer ce processus :

- Créez et archivez le dernier instantané de sauvegarde de l'environnement cible. Le clonage ne supprime pas les instantanés existants ni les fichiers se trouvant dans les boîtes de réception et d'envoi de l'environnement cible. Si `Artifact Snapshot` existe dans l'environnement cible, le clonage le renomme selon le format `Artifact Snapshot_DATE_TIME`, par exemple : `Artifact Snapshot_2021_04_30_17:06:06`.
- Lancez le clonage après la maintenance quotidienne planifiée des environnements source et cible. Si la maintenance quotidienne de l'environnement source démarre alors que le clonage est en cours, le processus de clonage sera interrompu. Le processus de clonage sur l'environnement cible n'est pas perturbé, même s'il est en cours au moment où la maintenance quotidienne commence. Dans ce scénario, la maintenance quotidienne sera exécutée une fois le clonage terminé. Si le clonage de votre environnement prend du temps, reprogrammez l'heure de début de la maintenance quotidienne sur l'environnement source afin d'éviter que le processus de clonage soit interrompu. Afin d'obtenir plus d'informations sur la définition d'une nouvelle heure de début pour la maintenance quotidienne, reportez-vous aux ressources suivantes :
  - Définition de l'heure de début de maintenance d'un environnement dans le *Guide de mise en route pour les administrateurs*
  - Section `setDailyMaintenanceStartTime` du guide *Utilisation d'EPM Automate*
  - Affichage et définition de la fenêtre de maintenance quotidienne dans le guide *API REST pour Oracle Fusion Cloud EPM*

## Etapas à effectuer pour cloner un environnement

Lors du clonage d'un environnement, vous disposez des options de clonage suivantes en fonction du rôle prédéfini du compte utilisateur indiqué pour l'environnement cible :

Table 3-1 Options de clonage pour un rôle prédéfini dans l'environnement cible

Rôle prédéfini	Options de clonage disponibles
Administrateur de service	Clonage des artefacts d'application. Vous pouvez éventuellement cloner des enregistrements de gestion des données, des données d'audit, des enregistrements de la console de jobs, le contenu de la boîte de réception et de la boîte d'envoi, et des instantanés stockés. Clonage impossible des utilisateurs et des affectations de rôle prédéfini.
Administrateur de service et administrateur de domaine d'identité	Clonage des artefacts d'application. Vous pouvez éventuellement cloner des utilisateurs et leurs affectations de rôle prédéfini, des enregistrements de gestion des données, des données d'audit, des enregistrements de la console de jobs, le contenu de la boîte de réception et de la boîte d'envoi, et des instantanés stockés.

### Prérequis

- Assurez-vous que l'utilisateur n'est pas configuré avec l'authentification à plusieurs facteurs. Le clonage d'un environnement utilise uniquement les informations d'identification d'autorisation de base pour l'environnement cible.
- Authentification unique (SSO) : si vous aviez configuré l'authentification unique afin d'authentifier les utilisateurs sur le domaine source et que vous effectuez un clonage vers un environnement dans un autre domaine, vous devez configurer l'authentification unique sur le domaine cible pour vous assurer que les utilisateurs peuvent se connecter aux environnements cible à l'aide de l'authentification unique. Reportez-vous à la section Configuration de l'authentification unique du *Guide de mise en route pour les administrateurs*.

### Compatibilité entre les environnements source et cible

Sauf pour les exceptions répertoriées ci-dessous, Oracle Fusion Cloud Enterprise Performance Management prend en charge le clonage entre un environnement source et un environnement cible tant que leurs mises à jour mensuelles ont lieu à un mois d'écart. Par exemple, si l'environnement source dispose de la mise à jour 24.08, l'environnement cible peut disposer de la mise à jour 24.07, 24.08 ou 24.09.

#### Exceptions :

- Strategic Modeling** : le clonage est possible uniquement si les deux environnements disposent de la même mise à jour mensuelle. Par exemple, si l'environnement source dispose de la mise à jour 24.08, l'environnement cible doit également disposer de la mise à jour 24.08.
- Account Reconciliation et Oracle Fusion Cloud Enterprise Data Management** : le clonage est autorisé entre les environnements si l'environnement cible dispose de la même mise à jour mensuelle ou de la prochaine mise à jour mensuelle de l'environnement source. Par exemple, si l'environnement source dispose de la mise à jour 24.08, l'environnement cible peut disposer de la mise à jour 24.08 ou 24.09 mais pas de 24.07.

### Etapes de configuration

Pour cloner un environnement, procédez comme suit :

- Connectez-vous à l'environnement à cloner. Vous pouvez vous connecter en tant qu'administrateur de service ou en tant qu'utilisateur doté du rôle d'application Migrations - Administrer.
- Effectuez les opérations suivantes :

- Cliquez sur **Outils**, puis sur **Cloner l'environnement**.
- **Profitability and Cost Management uniquement** : cliquez sur **Application**, puis sur **Cloner l'environnement**.

Clone Environment

\* Target URL   
Target Environment URL

\* Username   
User name with only Service Administrator role or both Service Administrator and Identity Domain Administrator roles

\* Password   
User password

Users and Predefined Roles  Data Management  Application Audit  Job Console  Stored Snapshots and Files

Daily Maintenance Start Time  Application Properties

Cloning Artifact Snapshot - Created: 20-Dec-2024 11:02:00

3. Dans **URL cible**, saisissez l'URL de l'environnement qui deviendra l'environnement cloné, par exemple : `https://testExample-idDomain.pbcs.us1.oraclecloud.com`.
4. Dans **Nom d'utilisateur**, entrez le nom d'utilisateur d'un administrateur de service qui peut également disposer du rôle prédéfini Administrateur de domaine d'identité, ou d'un utilisateur doté du rôle d'application Migrations - Administrer, car ce rôle inclut les deux autorisations nécessaires.
5. Dans **Mot de passe**, saisissez le mot de passe de domaine d'identité de l'utilisateur indiqué dans **Nom d'utilisateur**.
6. **Facultatif** : cochez la case **Utilisateurs et rôles prédéfinis** pour cloner les utilisateurs et leurs affectations de rôle prédéfini.

### Caution

- Ne modifiez pas le nom de connexion des utilisateurs (par exemple, nom court *jdoe* remplacé par l'ID de messagerie *john.doe@example.com*) dans l'environnement cible. Les paramètres de contrôle d'accès existants ne seraient sinon plus valides. Sélectionnez cette option pour garantir que les noms de connexion des utilisateurs sont identiques dans les environnements source et cible.
- L'import d'utilisateurs et de leur rôle prédéfini échoue si un utilisateur autre qu'un administrateur de domaine d'identité clone un environnement après sélection de cette case. L'erreur suivante est enregistrée dans le rapport sur le statut de la migration : Echec de l'import de l'artefact d'annuaire externe <nom\_artefact>. L'utilisateur <nom\_d'utilisateur> n'est pas autorisé à effectuer cette opération. Il doit disposer du rôle Administrateur de domaine d'identité pour effectuer cette opération.

### Remarques importantes :

- Si vous n'importez pas d'utilisateurs et qu'un utilisateur dans l'instantané source n'est pas doté d'un rôle prédéfini sur l'environnement cible, l'erreur suivante apparaît :  
EPMIE-00070 : Utilisateur introuvable lors de l'import des rôles affectés.

- Les utilisateurs dotés uniquement du rôle Administrateur de domaine d'identité ne sont pas clonés vers l'environnement cible. Les utilisateurs dotés du rôle Administrateur de domaine d'identité et de rôles prédéfinis dans l'environnement source sont clonés, mais seuls les rôles prédéfinis leur seront respectivement affectés dans l'environnement cible. Ces utilisateurs ne seront pas dotés du rôle Administrateur de domaine d'identité dans l'environnement cible.
  - Si des rôles prédéfinis ont été affectés aux utilisateurs par le biais de groupes IDCS au lieu d'être affectés directement dans l'environnement source, les groupes IDCS ne seront pas clonés, mais les rôles prédéfinis seront directement affectés aux utilisateurs clonés dans l'environnement cible.
  - Les modifications apportées aux rôles prédéfinis de l'utilisateur seront mises à jour en fonction des rôles affectés dans l'instantané source. Toutefois, les affectations de rôle dans la cible ne seront pas enlevées pour correspondre à celles de l'instantané source. Imaginons par exemple que `jdoe` est doté du rôle prédéfini Super utilisateur dans l'environnement cible, mais qu'il n'est doté que du rôle Utilisateur dans l'instantané source. Dans ce cas, cette commande affecte à `jdoe` le rôle Utilisateur et n'enlève pas le rôle Super utilisateur affecté dans l'environnement cible.
  - Cette option ne supprime pas les utilisateurs existants de l'environnement cible s'ils n'existent pas dans l'instantané source. Par exemple, si `jdoe` dispose d'un compte dans l'environnement cible, mais que ce compte n'existe pas dans l'instantané source, le compte de `jdoe` dans l'environnement cible n'est pas supprimé.
  - Cette option ajoute les utilisateurs qui n'existent pas dans l'environnement cible, elle ne met pas à jour les propriétés utilisateur en cours dans l'environnement cible même si elles sont différentes de celles dans l'instantané source. Par exemple, si le nom de famille de `jdoe` dans l'instantané source est orthographié différemment dans l'environnement cible, la modification ne sera pas apportée dans l'environnement cible.
  - Cette commande ne modifie pas les mots de passe des utilisateurs existants dans l'environnement cible même s'ils sont différents de ceux dans l'instantané source.
  - Un mot de passe aléatoire est affecté aux nouveaux utilisateurs dans l'environnement cible. Les nouveaux utilisateurs reçoivent un courriel d'activation de compte les invitant à modifier leur mot de passe.
7. **(Facultatif) Pour les environnements autres que Cloud EDM et Narrative Reporting uniquement** : désélectionnez la case **Data Management** si vous ne voulez pas cloner les enregistrements Data Management. Le clonage des enregistrements de gestion des données peut prendre un certain temps si les tables intermédiaires contiennent un très grand nombre d'enregistrements.  
Ne clonez les enregistrements de gestion des données que si les environnements source et cible utilisent la même mise à jour mensuelle, ou si l'environnement cible repose sur une mise à jour plus récente que l'environnement source. Par exemple, vous pouvez cloner des enregistrements de gestion des données version 22.01 vers un autre environnement version 22.01 ou vers un environnement version 22.02 uniquement.
8. **(Facultatif) Pour Planning, les modules Planning, FreeForm, Financial Consolidation and Close, Tax Reporting et Enterprise Profitability and Cost Management uniquement** : désélectionnez la case **Console de jobs** si vous ne voulez pas cloner les enregistrements de la console de jobs.
9. **(Facultatif) Pour Planning, modules Planning FreeForm et Enterprise Profitability and Cost Management uniquement** : désélectionnez la case **Audit d'application** si vous ne voulez pas cloner les enregistrements d'audit d'application.

**Note**

Les données d'audit d'application de Financial Consolidation and Close et de Tax Reporting sont, par défaut, inclus dans l'instantané.

- 10. (Facultatif)** Cochez la case **Instantanés et fichiers stockés** si vous voulez cloner le contenu de la boîte de réception et de la boîte d'envoi, et les instantanés stockés. Ce processus peut prendre un certain temps selon le nombre et la taille des instantanés stockés, et des fichiers de la boîte de réception et de la boîte d'envoi.

**Note**

La fonctionnalité Cloner l'environnement clone uniquement les fichiers stockés directement dans les boîtes de réception et d'envoi. Les fichiers des sous-dossiers des boîtes de réception et d'envoi ne sont pas clonés. Par exemple, s'il existe des fichiers file1.csv et myfiles/file2.csv dans la boîte de réception, seul file1.csv sera cloné.

- 11. Facultatif :** désélectionnez la case **DailyMaintenanceStartTime** pour conserver l'heure de début de maintenance actuelle de l'environnement cible. Dans le cas contraire, l'heure de début de maintenance sera définie sur celle de l'environnement source à partir duquel l'instantané a été cloné.
- 12. (Facultatif) Pour Account Reconciliation uniquement :** clone les paramètres d'application (paramètre d'activation/de désactivation des notifications par courriel, thème de l'expérience Redwood, nom de processus métier, image de logo et image d'arrière-plan). Désélectionnez cette case pour que l'environnement cible conserve ses paramètres d'application en cours.

**Note**

Pour toutes les autres applications, cette case est désactivée (non cochée).

- 13.** Cliquez sur **Cloner** pour lancer le processus.

## Tâches à effectuer après le clonage d'environnements

Si vous n'avez plus l'intention d'utiliser l'environnement source une fois le processus de clonage terminé, vous devez réaliser certaines étapes pour veiller à ce que les URL, scripts, signets, etc., définis pour l'environnement source fonctionnent de manière fluide pour l'environnement cloné.

### Communication de l'URL de l'environnement aux utilisateurs Cloud EPM

Les administrateurs de service doivent avertir les utilisateurs d'Oracle Fusion Cloud Enterprise Performance Management au sujet de la nouvelle URL de l'environnement, ainsi que des URL suivantes :

- URL pour accéder à l'environnement. Reportez-vous à la section [Exemples d'URL Cloud EPM](#) dans le guide *Guide de mise en route pour les administrateurs*
- URL pour établir des connexions Oracle Smart View for Office publiques et privées à l'environnement

### Modification des scripts EPM Automate et d'API REST

Modifiez les scripts EPM Automate et d'API REST que vous envisagez d'exécuter sur l'environnement cloné. Ces valeurs doivent être modifiées :

- URL de l'environnement.
- Mot de passe de l'utilisateur si le mot de passe est différent dans l'environnement cloné.

### Mise à jour facultative des requêtes de rapport personnalisé Task Manager, Supplemental Data Manager et de journal Enterprise

Si nécessaire, mettez à jour les requêtes de rapport personnalisé Task Manager, Supplemental Data Manager et de journal Enterprise, le cas échéant, dans l'environnement cloné. Cette mise à jour peut être requise si des ID internes d'objets, comme des tâches, des journaux et des attributs, ont été modifiés pendant la migration. Cette mise à jour peut être requise pour les environnements Planning, de modules Planning, Tax Reporting et Financial Consolidation and Close clonés.

#### Note

La migration gérée par Oracle n'entraîne aucune modification des ID internes d'objet.

### Mise à jour des URL Smart View

Modifiez les URL Smart View de connexion publique et privée afin qu'elles pointent vers l'environnement cloné. Vous pouvez également mettre à jour les URL de connexion, le cas échéant. Reportez-vous aux sources d'information suivantes :

- Section [Syntaxe d'URL pour les connexions Smart View](#) du guide *Guide de mise en route pour les administrateurs*
- Sections [A propos de la gestion des mappings d'URL de connexion](#) et [Mise à jour des mappings d'URL de connexion](#) dans *Guide de l'utilisateur Oracle Smart View for Office*

### Création d'URL personnalisées

Si les utilisateurs se servent d'URL personnalisées pour se connecter aux environnements, créez une URL personnalisée ou mettez à jour une URL existante pour pointer vers l'URL de l'environnement cloné. Reportez-vous à la section [Utilisation d'URL personnalisées](#) dans le *Guide de mise en route pour les administrateurs*.

### Modification des signets

Rappelez aux utilisateurs de modifier leurs signets afin qu'ils pointent vers l'environnement cloné.

### Modification des processus métier intégrés

Modifiez des flux de navigation en mettant à jour des connexions définies pour les processus métier intégrés afin d'intégrer l'environnement cloné dans les flux de navigation.

**Note**

Si vous déplacez plusieurs instances d'un processus métier intégré vers un nouveau domaine, l'authentification unique entre les instances ne fonctionnera pas tant que toutes les instances n'auront pas été migrées.

**Configuration de l'authentification unique**

Si vous aviez configuré l'authentification unique pour authentifier les utilisateurs et que la migration a entraîné une modification dans le domaine d'identité en cours d'utilisation, vous devez reconfigurer l'authentification unique. Reportez-vous à la section [Configuration de l'authentification unique](#) dans le *Guide de mise en route pour les administrateurs*.

**Note**

Il n'est pas nécessaire de reconfigurer l'authentification unique si vous l'avez configurée en tant que prérequis pour le clonage.

**Reconfiguration de l'agent d'intégration**

Mettez à jour la configuration de l'agent d'intégration pour veiller à ce que l'environnement cloné soit correctement intégré avec lui.

**Mise à jour de l'intégration à d'autres services**

Si l'environnement source a été intégré à d'autres services, consultez les paramètres d'intégration pour veiller à ce que l'environnement cloné soit correctement intégré avec eux.

**Mise à jour des adresses IP**

Mettez à jour la configuration avec la nouvelle adresse IP dans les cas suivants :

- Vous utilisez l'adresse IP de l'environnement Cloud EPM source n'importe où (par exemple, vous l'avez ajoutée à votre configuration proxy en tant qu'adresse IP sortante autorisée).  
Dans ce cas, recherchez l'adresse IP de l'environnement cible à l'aide de la commande nslookup ou ping et mettez-la à jour.
- Vous effectuez une migration d'une région vers une autre et vous avez ajouté l'adresse IP sortante de la région source à la liste d'autorisation d'un autre environnement (un environnement Fusion ERP par exemple).  
Dans ce cas, modifiez l'adresse IP pour la remplacer par l'adresse IP sortante de la nouvelle région. Pour obtenir l'adresse IP sortante de la région OCI dans laquelle se trouve votre environnement, reportez-vous à la section Adresses IP sortantes des centres de données et des régions Cloud EPM du *Guide des opérations*.

# 4

## Migration des applications sur site vers Cloud EPM

Utilisez les informations de cette section pour migrer une application Oracle Enterprise Performance Management System sur site vers un environnement Oracle Fusion Cloud Enterprise Performance Management.

- [Prérequis et remarques](#)
- [Flux de processus](#)
  - [Etape 1 : migrer le modèle de sécurité](#)
  - [Etape 2 : migrer des artefacts à partir du déploiement sur site vers Cloud EPM](#)
    - \* [Migration de Planning vers Planning](#)
    - \* [Migration de Financial Management vers Financial Consolidation and Close](#)
    - \* [Migration de Financial Close Management vers Account Reconciliation](#)
    - \* [Migration de Profitability and Cost Management sur site vers Profitability and Cost Management](#)
    - \* [Migration de Strategic Finance vers Strategic Modeling](#)
    - \* [Migration de Data Relationship Management vers Cloud EDM](#)
  - [Eléments à prendre en compte pour la migration des applications basées sur FDMEE](#)

Pour plus d'informations sur les instantanés d'application Cloud EPM pouvant être migrés vers l'environnement en cours, reportez-vous à la section Quelles applications peuvent être migrées vers EPM Standard Cloud Service et EPM Enterprise Cloud Service ? dans le *Guide de mise en route pour les administrateurs*.

### Prérequis et remarques

Répertorie certains facteurs à prendre en compte avant de migrer une application Oracle Enterprise Performance Management System vers un environnement Oracle Fusion Cloud Enterprise Performance Management.

- [Prérequis généraux](#)
- [Propriétés d'application par défaut](#)
- [Rôles requis](#)
- [Artefacts non pris en charge](#)
- [Modules et applications non pris en charge](#)
- [Mots réservés](#)

## Prérequis généraux

Avant la migration vers Oracle Fusion Cloud Enterprise Performance Management, assurez-vous que vos applications sur site sont stables.

Par exemple, les applications Planning ne doivent pas comprendre de règles non valides ni d'erreurs d'actualisation de cube.

## Propriétés d'application par défaut

Toutes les modifications apportées aux propriétés d'application par défaut dans l'environnement sur site sont ignorées.

Lors de l'import, toutes les propriétés d'application sont définies par défaut sur les valeurs prédéfinies. Par exemple, `ORACLE_ADF_UI`, `sync_on_logon`, `JDBC/OLAP min/max connections` et `edit_dim_enabled`.

## Rôles requis

Seuls les utilisateurs disposant d'un accès administrateur peuvent effectuer les tâches de migration.

- Dans Oracle Fusion Cloud Enterprise Performance Management, l'utilisateur effectuant l'ensemble des opérations associées à la migration doit disposer du rôle prédéfini Administrateur de service.

**Exception** : seuls les administrateurs de domaine d'identité peuvent créer des utilisateurs dans le domaine d'identité prenant en charge un service Cloud EPM.

Reportez-vous à la section Présentation des rôles prédéfinis du guide *Guide de mise en route pour les administrateurs*.

- Dans l'environnement sur site, l'utilisateur effectuant les opérations associées à la migration doit disposer des rôles suivants :
  - Administrateur Shared Services
  - Rôle d'administrateur de l'application en cours de migration
- L'environnement Cloud EPM dans lequel vous migrez l'application ne doit contenir aucune application (exemple d'application compris) ni aucune donnée.

## Artefacts non pris en charge

Certains artefacts ne peuvent pas être migrés d'un environnement sur site vers Oracle Fusion Cloud Enterprise Performance Management.

La migration des éléments suivants n'est pas prise en charge :

- Rôles personnalisés Shared Services
- Annotations et jobs par lots Oracle Hyperion Reporting and Analysis

**Remarque**

Les listes de contrôle d'accès définies pour les rapports financiers sont perdues au cours de la migration et doivent être définies manuellement dans Planning.

- Préférences enregistrées dans Reporting and Analysis, y compris Préférences générales
- Variables de substitution globales Essbase  
Si votre application contient des variables de substitution globales, convertissez-les en variables spécifiques de l'application avant la migration. Exécutez cette tâche dans Oracle Essbase Administration Services en ouvrant l'éditeur de variables de substitution et faites passer la valeur dans la colonne Applications de Toutes les applications à une application particulière.
- Définition de partition pour les cubes Essbase
- Paramètres personnalisés, par exemple, paramètre de cache pour le cube, indiqués dans le fichier de configuration Essbase
- Objets liés de reporting
- Pages personnelles et pages Workspace, y compris la page d'accueil
- Objets avec des types MIME personnalisés et objets avec des types MIME qui ne sont plus pris en charge, par exemple, documents Interactive Reporting et documents Web Analysis
- Fichiers de règles (RUL) et scripts de rapport Essbase
- Scripts de calcul

## Modules et applications non pris en charge

Certains modules d'application sur site ne peuvent pas être migrés vers Oracle Fusion Cloud Enterprise Performance Management.

Les applications et modules suivants ne peuvent pas être migrés vers Cloud EPM :

- Modules de planification horizontale comme Oracle Workforce Planning, Oracle Hyperion Capital Asset Planning, Oracle Project Financial Planning et Oracle Hyperion Public Sector Planning and Budgeting. La migration de ces applications vers Planning échouera même si vous avez enlevé les cubes des modules Planning de celles-ci, car les formulaires et les règles métier s'étendent sur des cubes.
- Applications Planning compatibles avec Oracle Hyperion EPM Architect.
- Enterprise Resource Planning Integrator

## Mots réservés

Certains mots sont considérés comme des mots réservés dans Oracle Fusion Cloud Enterprise Performance Management. Assurez-vous que des mots réservés (par exemple, opération, type de compte, agrégation et description) ne sont pas utilisés par votre application sur site.

### Planning

Avant de migrer une application Planning, assurez-vous que les noms de dimension, d'attribut et d'alias dans l'application n'entrent pas en conflit avec les mots réservés à l'usage interne de Planning des propriétés de dimension. Si les noms d'alias sont en conflit avec des mots

réservés, l'import de l'application Planning peut échouer. Reportez-vous à la section Restrictions de dénomination.

## Flux de processus

La migration d'une application sur site vers Oracle Fusion Cloud Enterprise Performance Management implique deux grandes étapes : la migration de la sécurité et la migration de l'application.

Les procédures de migration du modèle de sécurité sont similaires pour toutes les migrations. Les étapes de migration des artefacts d'application diffèrent selon l'application, et sont traitées dans des sections distinctes pour chaque scénario de migration.

- [Etape 1 : migrer le modèle de sécurité](#)
- [Etape 2 : migrer des artefacts à partir du déploiement sur site vers Cloud EPM](#)
  - [Migration de Planning vers Planning](#)
  - [Migration de Financial Management vers Financial Consolidation and Close](#)
  - [Migration de Financial Close Management vers Account Reconciliation](#)
  - [Migration de Profitability and Cost Management sur site vers Profitability and Cost Management](#)
  - [Migration d'applications de grand livre de gestion sur site vers Enterprise Profitability and Cost Management](#)
  - [Migration de Data Relationship Management vers Cloud EDM](#)
- [Eléments à prendre en compte pour la migration des applications basées sur FMEE](#)

### Etape 1 : migrer le modèle de sécurité

La migration du modèle de sécurité implique de créer des utilisateurs du domaine d'identité et de leur affecter des rôles. L'administrateur de domaine d'identité crée les utilisateurs à l'aide de la console Oracle Identity Management, tandis que les administrateurs de service leur affectent des rôles.

Par ailleurs, à l'aide du contrôle d'accès, vous devez créer des groupes dans l'environnement Oracle Fusion Cloud Enterprise Performance Management si votre application sur site utilise des groupes pour définir le contrôle d'accès sur les artefacts de l'application.

Cette section explique comment identifier les utilisateurs sur site, leur créer des comptes utilisateur dans le domaine d'identité et leur affecter des rôles prédéfinis.

**Remarque**

Les informations de cette section s'appliquent aux migrations sur site vers Cloud EPM suivantes :

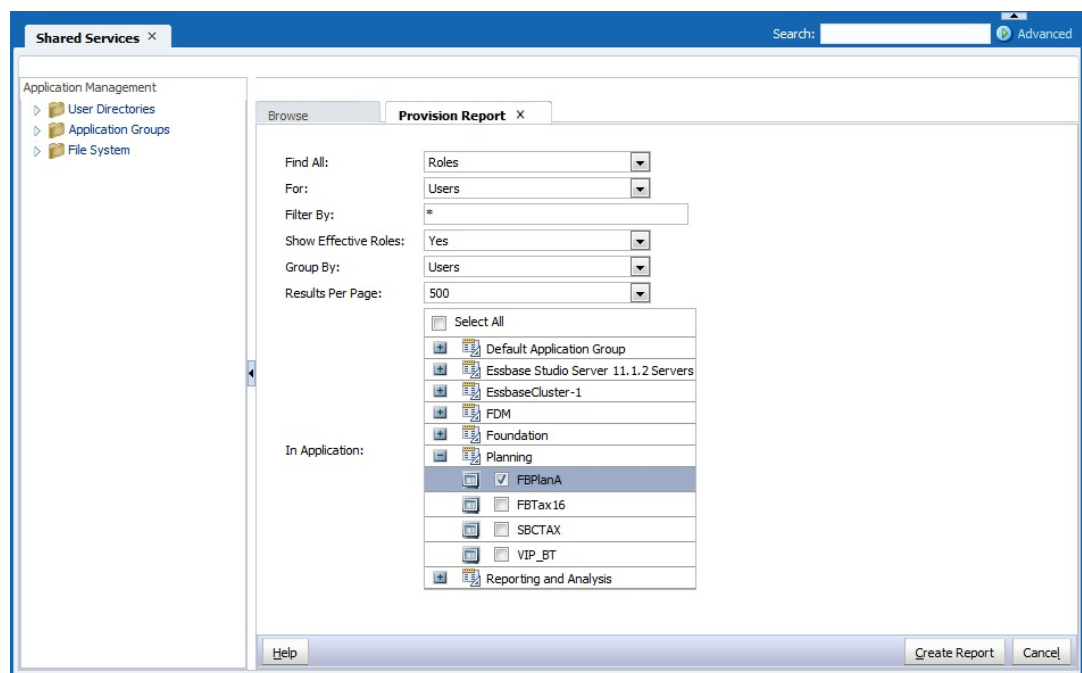
- Planning vers Planning
- Oracle Hyperion Financial Management vers Financial Consolidation and Close
- Oracle Hyperion Financial Close Management vers Account Reconciliation
- Profitability and Cost Management vers Profitability and Cost Management
- Oracle Data Relationship Management vers Oracle Fusion Cloud Enterprise Data Management

## Identification des utilisateurs et des groupes sur site

Commencez par générer un rapport sur le provisionnement afin d'identifier les utilisateurs autorisés à accéder à l'application sur site que vous voulez migrer et aux composants associés, y compris Shared Services, Calculation Manager, FDM/Financial Data Quality Management, Enterprise Edition et Oracle Hyperion Reporting and Analysis.

Pour identifier les utilisateurs et les groupes Oracle Enterprise Performance Management System sur site, procédez comme suit :

1. Dans le déploiement sur site, connectez-vous en tant qu'administrateur.
2. Sélectionnez **Naviguer**, **Administrer**, puis **Shared Services Console**.
3. Générez un rapport qui répertorie les utilisateurs provisionnés.



- a. Sélectionnez **Administration**, puis **Afficher le rapport sur le provisionnement**.
- b. Dans **Rechercher tout**, sélectionnez **Rôles**.

- c. Dans **Pour**, sélectionnez **Utilisateurs**.
- d. Dans **Afficher les rôles en vigueur**, sélectionnez **Oui**.
- e. Dans **Grouper par**, sélectionnez **Utilisateurs**.
- f. A partir de **Dans l'application**, sélectionnez les éléments suivants :

#### ① Remarque

Veillez à sélectionner tous les composants Oracle Enterprise Performance Management System prenant en charge l'application que vous migrez.

- **Foundation** : Shared Services
  - **Reporting and Analysis** : Reporting and Analysis
  - **FDM** : FDM Enterprise Edition et ERP Integrator (le cas échéant)
  - Application à migrer. Par exemple, si vous migrez une application Planning, développez **Planning**, puis sélectionnez l'application à migrer. Ne sélectionnez qu'une seule application.
4. Cliquez sur **Créer un rapport**.
  5. Cliquez sur **Exporter dans un fichier CSV** pour créer un fichier CSV (valeurs séparées par une virgule) de rapport. Enregistrez le rapport dans un répertoire sécurisé.

## Création de fichiers de chargement de sécurité

Utilisez le rapport sur le provisionnement que vous avez généré comme référence pour créer des fichiers CSV de chargement de rôle, de groupe et d'utilisateur (reportez-vous à [Identification des utilisateurs et des groupes sur site](#)). Les fichiers de chargement de sécurité facilitent le chargement en masse des utilisateurs dans le domaine d'identité, l'affectation de rôles prédéfinis aux utilisateurs, la création de groupes dans le contrôle d'accès et l'affectation d'accès dans Oracle Fusion Cloud Enterprise Performance Management.

## Création d'un fichier de chargement d'utilisateur

Créez un fichier de chargement d'utilisateur, par exemple `users.csv`, pour charger des utilisateurs sur site dans le domaine d'identité afin de créer des utilisateurs Oracle Fusion Cloud Enterprise Performance Management.

Utilisez le rapport sur le provisionnement que vous avez généré pour identifier les utilisateurs qui doivent être autorisés à accéder au service. Tous les utilisateurs provisionnés de l'application sur site doivent être créés en tant qu'utilisateurs dans le domaine d'identité.

Voici le contenu d'un exemple de fichier de chargement d'utilisateur pour charger deux utilisateurs :

```
First Name,Last Name,Email,User Login
John,Doe,john.doe@example.com,jdoe
Jane,Doe,jane.doe@example.com,jndoe@example.com
```

**① Remarque**

Le nom de connexion utilisateur est facultatif. Vous pouvez l'exclure si vous utilisez l'adresse électronique comme nom d'utilisateur.

Pour créer un fichier de chargement d'utilisateur, procédez comme suit :

1. A l'aide d'un éditeur de texte, créez un fichier CSV, par exemple `users.csv`, et stockez-le à un emplacement qui vous convient. Veillez à enregistrer le fichier avec le type Tous les fichiers (\*.\*) .
2. Modifiez le fichier de chargement d'utilisateur :
  - a. Saisissez ce qui suit comme en-tête de fichier :

```
First Name,Last Name,Email,User Login
```

- b. Ajoutez des détails sur les utilisateurs (une ligne pour chaque utilisateur). Séparez chaque entrée par une virgule. Par exemple :

```
John,Doe,john.doe@example.com,jdoe
```

**① Remarque**

L'adresse électronique doit être unique.

- - 
  3. Enregistrez et fermez le fichier de chargement d'utilisateur.

## Création d'un fichier de chargement de groupe

A partir de l'environnement sur site, exportez les informations relatives aux groupes à partir de l'annuaire natif pour créer le fichier `Groups.csv`.

Les groupes utilisés pour octroyer un accès aux artefacts d'application sont identifiés dans la colonne **Informations d'héritage** du rapport sur le provisionnement. Reportez-vous à la section [Identification des utilisateurs et des groupes sur site](#). En vous servant des informations figurant dans cette colonne comme guide, modifiez `Groups.csv` afin d'enlever les groupes qui ne sont pas utilisés pour octroyer des autorisations d'accès aux artefacts dans votre environnement sur site.

Le fichier `Groups.csv` que vous générez ne contient aucune information sur les groupes provenant d'annuaires externes que vous avez utilisés dans l'environnement sur site pour octroyer l'accès aux artefacts. Vous devez ajouter des informations sur ces groupes dans `Groups.csv`.

Voici un exemple de fichier `Groups.csv` à charger pour deux groupes : `plan_grp1` avec le groupe enfant `plan_grp9` et le membre utilisateur `jdoe` :

```
#group
id,provider,name,description,internalid
plan_grp1,Native Directory,plan_grp1, ,
plan_grp9,Native Directory,Plan_grp9, ,

#group_children (user members of group)
```

```
id,group_id,group_provider,user_id,user_provider
Plan_grp1, , ,jdoe,Native Directory
```

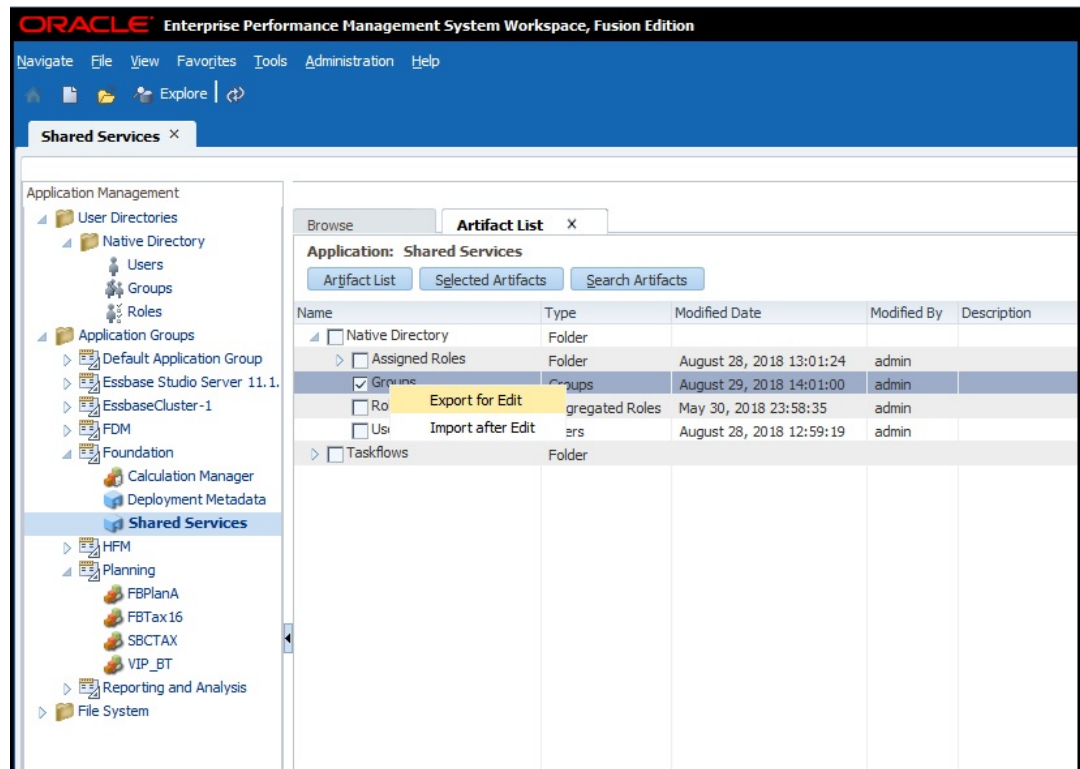
```
#group_children (group members of group)
id,group_id,group_provider,user_id,user_provider
plan_grp9,plan_grp1,Native Directory, , ,
```

### ❶ Remarque

Le fichier `Groups.csv` permet de créer des groupes dans l'environnement cloud à l'aide du contrôle d'accès. Utilisez ces groupes pour recréer un contrôle d'accès semblable à celui qui existe dans l'application sur site sur les artefacts.

Pour créer le fichier `Groups.csv`, procédez comme suit :

1. Dans le déploiement sur site, connectez-vous en tant qu'administrateur Shared Services.
2. Sélectionnez **Naviguer, Administrer**, puis **Shared Services Console**.
3. Dans le volet d'affichage, développez **Groupes d'applications**, puis **Foundation**, et sélectionnez **Shared Services**.
4. Cliquez avec le bouton droit de la souris sur **Groupes**, puis sélectionnez **Exporter pour modification**.



5. Enregistrez `Groups.csv`.
6. Modifiez `Groups.csv` :

- a. A l'aide d'un éditeur de texte, ouvrez `Groups.csv` à partir de l'emplacement où vous l'avez stocké.
- b. Supprimez les informations des groupes qui ne sont pas utilisés pour fournir le contrôle d'accès sur les artefacts appartenant à l'application que vous migrez.
- c. Ajoutez des informations sur les groupes externes (reportez-vous à la colonne **Informations d'héritage** du rapport sur le provisionnement) qui sont utilisés pour fournir le contrôle d'accès sur les artefacts appartenant à l'application que vous migrez.
- d. Enregistrez et fermez `Groups.csv`.

## Création de fichiers de chargement de rôle

Les rôles de l'environnement sur site ne possèdent pas d'équivalents dans Oracle Fusion Cloud Enterprise Performance Management. De plus, le domaine d'identité ne prend pas en charge les groupes, ce qui signifie que seuls des utilisateurs peuvent obtenir des rôles prédéfinis.

Pour les services autres qu'Oracle Fusion Cloud Enterprise Data Management, vous pouvez utiliser quatre fichiers de chargement de rôle, un pour chaque rôle prédéfini, afin d'affecter des rôles à chaque type d'utilisateur. Cloud EDM ne nécessite que deux fichiers de chargement. Vous devez créer manuellement ces fichiers de chargement à l'aide du rapport sur le provisionnement (reportez-vous à [Identification des utilisateurs et des groupes sur site](#)) pour identifier les rôles prédéfinis qui octroient un accès semblable à celui dont disposent les utilisateurs dans l'application sur site. Reportez-vous aux sections suivantes pour les mappings de rôles sur site et Cloud EPM.

- [Planning](#)
- [Financial Management](#)
- [Financial Close Management](#)
- [Profitability and Cost Management et Enterprise Profitability and Cost Management](#)
- [Data Relationship Management](#)

Reportez-vous à la section Affectation d'un rôle à plusieurs utilisateurs du guide *Guide de mise en route pour les administrateurs*.

Pour créer un fichier de chargement de rôle, procédez comme suit :

1. A l'aide d'un éditeur de texte, créez un fichier CSV, par exemple `power_user_role.csv`, et stockez-le à un emplacement qui vous convient. Veillez à enregistrer le fichier avec le type Tous les fichiers (\*.\*).
2. Modifiez le fichier :
  - a. Saisissez `User Login` comme en-tête de fichier.
  - b. Saisissez l'adresse électronique de chaque utilisateur devant obtenir le rôle prédéfini.  
Par exemple, si le rôle Super utilisateur doit être affecté aux utilisateurs John Doe et Jane Doe, le contenu du fichier de chargement peut ressembler à ce qui suit :

```
User Login  
  
jane.doe@example.com  
  
john.doe@example.com
```
3. Enregistrez et fermez le fichier.

4. Répétez ce processus pour créer les fichiers de chargement correspondant aux autres rôles prédéfinis.

## Chargement de fichiers vers le service

Pour pouvoir migrer la sécurité, un administrateur de service doit charger les fichiers suivants dans l'environnement Oracle Fusion Cloud Enterprise Performance Management vers lequel vous migrez l'application sur site.

- Fichier de chargement d'utilisateur ; reportez-vous à la section [Création d'un fichier de chargement d'utilisateur](#)
- Fichiers de chargement de rôle ; reportez-vous à la section [Création de fichiers de chargement de rôle](#)

Utilisez la commande `uploadFile` d'EPM Automate pour charger des fichiers

La procédure suivante suppose que ces fichiers sont stockés dans le dossier `Oracle/EPM Automate/bin`.

Des informations sur l'utilisation d'EPM Automate sont disponibles dans le guide *Utilisation d'EPM Automate* :

- A propos de l'exécution des commandes EPM Automate
- Exécution d'EPM Automate
- Commandes EPM Automate

Pour charger des fichiers vers un environnement Cloud EPM, procédez comme suit :

1. Ouvrez une invite de commande (Windows) ou une fenêtre de terminal (Linux), puis accédez au répertoire dans lequel vous avez installé EPM Automate, généralement le dossier `C:\Oracle\EPM Automate\bin` sur un ordinateur Windows.

2. Connectez-vous en tant qu'administrateur de service en utilisant une commande semblable à la suivante :

```
epmautomate login example_admin example_password/password_file example_url
```

3. Chargez les fichiers de chargement d'utilisateur et de rôle, l'un après l'autre. Utilisez la commande suivante :

```
epmautomate uploadfile FILE_NAME
```

4. A l'aide de la commande `listFiles`, vérifiez que les fichiers chargés sont disponibles dans l'environnement Cloud EPM.

```
epmautomate listfiles
```

5. Déconnectez-vous.

```
epmautomate logout
```

## Etapes dans Cloud EPM

- [Création d'utilisateurs dans le domaine d'identité](#)
- [Affectation d'utilisateurs à des rôles prédéfinis](#)
- [Import de groupes dans le contrôle d'accès](#)

Ces procédures utilisent EPM Automate pour effectuer les tâches. Des informations sur l'utilisation de l'outil sont disponibles dans le guide *Utilisation d'EPM Automate* :

- A propos de l'exécution des commandes EPM Automate
- Exécution d'EPM Automate
- Commandes EPM Automate

## Création d'utilisateurs dans le domaine d'identité

A cette étape, un administrateur de domaine d'identité utilise le fichier de chargement d'utilisateur afin de créer des utilisateurs dans le domaine d'identité.

Pour créer des utilisateurs dans le domaine d'identité, procédez comme suit :

1. Ouvrez une invite de commande (Windows) ou une fenêtre de terminal (Linux), puis accédez au répertoire dans lequel vous avez installé EPM Automate, généralement le dossier `C:\Oracle\EPM Automate\bin` sur un ordinateur Windows.
2. Connectez-vous en tant qu'administrateur de domaine d'identité en utilisant une commande semblable à la suivante :

```
epmautomate login example_domain_admin example_password/password_file  
example_url
```

3. A l'aide de la commande `addUsers`, créez des utilisateurs de domaine d'identité avec les informations du fichier de chargement d'utilisateur. Le format de commande est semblable à ce qui suit :

```
epmautomate addUsers file_name.CSV userPassword=ExamplePwd1 resetPassword=true
```

## Affectation d'utilisateurs à des rôles prédéfinis

A cette étape, un administrateur de domaine d'identité ou un administrateur de service emploie les fichiers de chargement de rôle pour affecter des rôles prédéfinis aux utilisateurs. Si les utilisateurs sont communs entre les environnements qui partagent le même domaine d'identité, les affectations de rôle sont propres à l'environnement.

Pour affecter des rôles de domaine d'identité prédéfinis à des utilisateurs, procédez comme suit :

1. Ouvrez une invite de commande (Windows) ou une fenêtre de terminal (Linux), puis accédez au répertoire dans lequel vous avez installé EPM Automate, généralement le dossier `C:\Oracle\EPM Automate\bin` sur un ordinateur Windows.
2. Connectez-vous en tant qu'administrateur de domaine d'identité ou en tant qu'administrateur de service de l'environnement pour lequel vous affectez des rôles prédéfinis aux utilisateurs. Utilisez une commande telle que ci-après :

```
epmautomate login example_admin example_password/password_file example_url  
example_identitydomain
```

3. Affectez des rôles prédéfinis aux utilisateurs du domaine d'identité à l'aide des informations d'un fichier de chargement de rôle. Utilisez une commande telle que ci-après :

```
epmautomate assignRole file_name.CSV role_name
```

Les noms de rôle acceptables sont les suivants :


- Administrateur de service
- Super utilisateur (ne s'applique pas à Oracle Fusion Cloud Enterprise Data Management)
- Utilisateur

- Visualiseur (ne s'applique pas à Cloud EDM)
4. Répétez l'étape précédente pour affecter des rôles prédéfinis aux utilisateurs en fonction des fichiers de chargement de rôle restants.

## Import de groupes dans le contrôle d'accès

A cette étape, un administrateur de service importe des groupes dans le contrôle d'accès à l'aide du fichier `Groups.csv` créé précédemment. Reportez-vous à la section [Création d'un fichier de chargement de groupe](#).

Pour importer des groupes, procédez comme suit :

1. A partir d'un navigateur, accédez au service en tant qu'administrateur de service.
2. Cliquez sur  (navigateur), puis sur **Contrôle d'accès**.
3. Cliquez sur **Rapport sur le groupe d'utilisateurs**.
4. Cliquez sur **Importer à partir du fichier CSV**.
5. Dans **Importer le fichier CSV d'affectation de groupe d'utilisateurs**, utilisez l'option **Parcourir** pour localiser et sélectionner le fichier `Groups.csv`.
6. Cliquez sur **Importer**, puis sur **Oui** pour afficher la boîte de dialogue de confirmation.

Une fois le processus d'import terminé, une boîte de dialogue de confirmation indiquant le statut et le nombre total d'affectations traitées apparaît.

## Etape 2 : migrer des artefacts à partir du déploiement sur site vers Cloud EPM

La migration d'artefacts d'application sur site vers Oracle Fusion Cloud Enterprise Performance Management varie en fonction de l'application migrée.

Utilisez la rubrique propre à l'application appropriée pour exporter des artefacts à partir de l'environnement sur site et pour compléter le processus de migration :

- [Migration de Planning vers Planning](#)
- [Migration de Financial Management vers Financial Consolidation and Close](#)
- [Migration de Financial Close Management vers Account Reconciliation](#)
- [Migration de Profitability and Cost Management sur site vers Profitability and Cost Management](#)
- [Migration d'applications de grand livre de gestion sur site vers Enterprise Profitability and Cost Management](#)
- [Migration de Data Relationship Management vers Cloud EDM](#)

**⚠ Attention**

Windows n'autorise pas les noms de fichier et de dossier se terminant par un point (.). Si des noms d'artefact dans votre environnement sur site se terminent par un point (par exemple, un dossier Financial Reporting nommé `example_Ltd.`), l'archive d'export que vous créez en exportant des artefacts vers un ordinateur Windows peut générer des erreurs et des avertissements lors de l'import dans Cloud EPM. Cette situation est due au fait que le système d'exploitation Windows supprime automatiquement le point final du nom d'artefact, engendrant une non-concordance de noms entre les noms d'artefact dans le fichier descripteur XML et le contenu de l'archive.

**Solution de contournement** : à l'aide d'un logiciel tel que 7-Zip, modifiez le nom d'artefact dans l'archive afin d'inclure le point final.

## Migration de Planning vers Planning

- [Chemins de migration pris en charge](#)
- [Export des artefacts Planning](#)
- [Compression et chargement des artefacts exportés vers l'environnement Cloud EPM](#)
- [Import des artefacts Planning](#)
- [Validation et dépannage](#)
- [Migration d'artefacts Essbase](#)

## Chemins de migration pris en charge

### Planning sur site

Les instances sur site que vous migrez vers le cloud doivent appliquer le dernier patch disponible.

Vous pouvez migrer les versions suivantes des applications Planning sur site vers Planning :

- Versions 11.1.2.3
- Versions 11.1.2.4
- Versions 11.2.x

**📘 Remarque**

Vous ne pouvez pas migrer les applications Planning 11.2.x sur site qui utilisent Oracle Essbase 21c vers Oracle Fusion Cloud Enterprise Performance Management.

Des informations sur la migration des applications sur site Planning version 11.1.2.1 sont disponibles dans le document *Migration d'applications Planning sur site version 11.1.2.1 vers Oracle Fusion Cloud Enterprise Performance Management*. Ce document est disponible auprès du support Oracle à l'adresse suivante : <https://support.oracle.com>.

## Chemin de migration Cloud EPM

Vous pouvez migrer les applications Planning sur site vers des applications EPM Enterprise Cloud Service personnalisées.

Les applications de module Planning sur site (Workforce, Strategic Modeling, etc.) ne peuvent pas être migrées vers Cloud EPM.

## Export des artefacts Planning

Avant d'exporter des applications Planning, vérifiez que le nom de type de plan est identique au nom de cube. Dans le cas contraire, la création du mapping de données interapplications dans l'application Planning migrée dans Oracle Fusion Cloud Enterprise Performance Management échouera.

Pour exporter des artefacts à partir du déploiement sur site, procédez comme suit :

1. Dans le déploiement sur site, connectez-vous en tant qu'administrateur Shared Services. Cet utilisateur doit être provisionné avec le rôle Administrateur de **Calculation Manager**, de **Reporting and Analysis** et de l'application à migrer.
2. Sélectionnez **Naviguer**, **Administrer**, puis **Shared Services Console**.
3. Si l'application Planning en cours d'export utilise Calculation Manager comme moteur de règles :
  - a. Dans le volet de gauche, développez **Application Groups** et **Foundation**, puis sélectionnez l'application **Calculation Manager**.
  - b. Dans le volet de droite, développez **Planning** et sélectionnez l'application **Planning** à migrer. Vérifiez que tous les artefacts de l'application (Configuration, Données Essbase, Artefacts globaux, Type de plan, Données relationnelles et Sécurité) sont sélectionnés.
4. Dans le volet de gauche, développez **Reporting and Analysis** et sélectionnez l'application **Reporting and Analysis**.
5. Dans le volet de droite, développez **Objets du référentiel** et procédez comme suit :
  - Sélectionnez tous les objets Financial Reporting associés à l'application Planning. Rapport figé et Liasse de rapports figés n'ont pas besoin d'être associés à une application.
  - Sélectionnez tout contenu tiers, par exemple des documents et des fichiers HTML.
  - Développez **HRInternalFolder**, puis effectuez les opérations suivantes :
    - Sélectionnez **Sources de données**.
    - Développez **PDV utilisateur**.Un PDV utilisateur existe pour chaque combinaison d'utilisateur et de source de données. Sélectionnez les PDV des utilisateurs qui ont été migrés dans le cadre de la migration du modèle de sécurité.

Par exemple, si Henry est un utilisateur actif dans Planning après la migration du modèle de sécurité de votre environnement sur site vers Planning, sélectionnez tous les PDV utilisateur comportant **Henry** dans le nom d'artefact.
6. Sélectionnez **Sécurité**.
7. Sélectionnez tous les artefacts Planning.
  - a. Dans le volet de gauche, développez **Groupes d'applications**, puis **Planning**.

- b. Dans le volet de droite, sélectionnez tous les artefacts.
8. Cliquez sur **Exporter**.
9. Dans **Exporter vers le système de fichiers**, entrez un répertoire (le répertoire par défaut étant `MIDDLEWARE_HOME/user_projects/epmsystem1/import_export/admin@native directory`) sur l'ordinateur où Oracle Hyperion Foundation Services est installé.
10. Cliquez sur **Exporter**.

Le rapport de statut de la migration s'affiche. Examinez le rapport pour vous assurer que tous les artefacts ont été migrés sans erreur. En cas d'échec de l'export, corrigez les erreurs signalées et réessayez.

## Compression et chargement des artefacts exportés vers l'environnement Cloud EPM

Si les artefacts dans votre environnement sur site contiennent des caractères Unicode, assurez-vous que les artefacts sont compressés à partir d'un environnement dans lequel les caractères Unicode s'affichent correctement dans le système de fichiers. Si l'affichage de l'artefact dans le système de fichiers est altéré, l'import de l'artefact dans Planning échouera.

### Remarque

Les étapes suivantes s'appliquent à un environnement Windows sur site. Vous pouvez également effectuer des étapes équivalentes pour d'autres plates-formes.

Pour compresser les artefacts et charger le fichier ZIP dans une instance de service, procédez comme suit :

1. Sur l'ordinateur sur lequel est installé Foundation Services, accédez au dossier Système de fichiers dans lequel sont stockés les artefacts exportés.

L'emplacement d'export par défaut est `MIDDLEWARE_HOME/user_projects/epmsystem1/import_export/admin@native directory`.

2. Sélectionnez tous les dossiers qui ont été exportés vers le dossier Système de fichiers et compressez le contenu à l'aide d'un logiciel tiers tel que 7-Zip :
    - a. Cliquez avec le bouton droit de la souris sur le dossier exporté, sélectionnez 7-Zip, puis sélectionnez **Ajout à l'archive**.
    - b. Dans **Ajouter à l'archive**, cliquez avec le bouton droit de la souris sur les dossiers sélectionnés et définissez les informations suivantes :
      - Dans **Archive**, changez le nom de l'archive en **OnPremisesApplication**.
      - Dans **Format d'archivage**, sélectionnez **Zip**.
      - Dans **Paramètres**, entrez `cu=on`, ce qui conserve les chemins Unicode et les noms de fichier.
    - c. Cliquez sur **OK**.
  3. A l'aide de la commande `uploadFile` d'EPM Automate, chargez le fichier ZIP vers l'environnement Oracle Fusion Cloud Enterprise Performance Management. Utilisez la séquence de commandes suivante pour charger le fichier :

```
epmautomate login example_admin example_password/password_file example_url
```

```
epmautomate uploadfile OnPremisesApplication.ZIP
```

Le processus de chargement peut prendre quelques minutes.

Vous pouvez également effectuer le chargement à l'aide de la migration. Reportez-vous à la section [Chargement d'archives vers le service](#).

## Import des artefacts Planning

### ❗ Remarque


Un environnement Planning prend en charge une seule application Planning. Supprimez toute application existante de l'environnement pour pouvoir importer les artefacts. Pour obtenir plus d'informations sur la suppression d'une application, reportez-vous à la section Suppression d'une application du guide *Administration de Planning*.

L'administrateur de service peut utiliser les méthodes ci-dessous pour importer des artefacts :

- Utilisez la commande importSnapshot d'EPM Automate. Utilisez la séquence de commandes suivante pour vous connecter à un environnement et importer un instantané :

```
epmautomate login example_admin example_password/password_file example_url
epmautomate importSnapshot OnPremisesApplication
```
- Utilisez Migration.

Pour importer des artefacts dans un environnement en utilisant Migration, procédez comme suit :

1. Dans un navigateur, connectez-vous à l'environnement Planning en tant qu'administrateur de service.
2. Cliquez sur  (navigateur) puis sur **Migration**.
3. Cliquez sur **Instantanés**.
4. Cliquez sur **...** (Actions) dans la ligne de l'instantané (par exemple, OnPremiseApplication) que vous avez chargé, puis sélectionnez **Importer**.
5. Dans **Importer**, cliquez sur **OK**.

Le rapport de statut de la migration s'affiche. Actualisez le rapport jusqu'à ce que la migration soit terminée.

## Validation et dépannage

Pendant les imports, consultez le rapport sur le statut de la migration pour vous assurer que l'import vers l'environnement Oracle Fusion Cloud Enterprise Performance Management est exempt d'erreurs. Si des erreurs sont signalées, effectuez les actions correctives nécessaires, puis réimportez les artefacts.

Afin de confirmer la réalisation de la migration de Planning, effectuez les vérifications suivantes dans Planning :

- Confirmez que les données Essbase ont été migrées correctement.
- Ouvrez un formulaire Planning et comparez-le avec un formulaire de l'environnement source.
- Ouvrez un formulaire contenant des données d'inducteur et comparez-le avec un formulaire de l'environnement source.

- Vérifiez que les dimensions et les listes des tâches ont été migrées. Vérifiez que les dimensions existent et contiennent les membres corrects.
- Vérifiez que vous pouvez visualiser les rapports Financial Reporting associés à l'application.

## Migrer des artefacts Essbase

Les variables de substitution et les règles déployées dans l'application Planning sur site sont migrées avec les autres artefacts.

Si les artefacts suivants ont été ajoutés directement à Oracle Essbase, vous devez les recréer manuellement dans Planning :

- Scripts de calcul Essbase. Reportez-vous à la section [Migration de scripts de calcul](#).
- Scripts de rapport Essbase. Reportez-vous à la section [Migration de scripts de rapport](#).
- Fichiers de règle de données Essbase. Reportez-vous à la section [Migration de fichiers de règle de chargement des données](#).

Ces artefacts ne peuvent pas être migrés vers Oracle Fusion Cloud Enterprise Performance Management :

- Définition de partition entre les cubes Essbase
- Paramètres personnalisés indiqués dans le fichier de configuration Essbase, par exemple, paramètre de cache pour le cube
- Objets liés de reporting

## Migration de scripts de calcul

Cette section est pertinente uniquement si l'application sur site utilise des scripts de calcul qui ont été créés directement dans Oracle Essbase.

Exportez les scripts de calcul à partir des applications Essbase sur site et utilisez-les en tant que références lors de la création de règles métier dans Planning.

Reportez-vous à la section *Création d'une règle métier* du guide *Conception avec Calculation Manager*.

Pour recréer des scripts de calcul sur site en tant que règles métier, procédez comme suit :

1. Dans un navigateur, connectez-vous à l'environnement Planning en tant qu'administrateur de service.
2. Dans le navigateur, cliquez sur **Règles** sous **Créer et gérer**.  
Calculation Manager s'ouvre.
3. Développez **Planning**, l'application, puis le cube pour lequel créer la règle.
4. Cliquez avec le bouton droit de la souris sur **Règles**, puis sélectionnez **Nouveau**.
5. Dans **Nouvelle règle**, entrez le nom de la règle, qui doit correspondre au nom du script que vous recréez en tant que règle.
6. A partir du script Essbase sur site, copiez le contenu du script.
7. Collez le contenu du script dans l'éditeur de scripts.
8. Cliquez sur **Enregistrer**.
9. Déployez la nouvelle règle vers Planning.

## Migration de scripts de rapport

Un script de rapport permet d'exporter des données à partir d'Oracle Essbase. Les scripts de rapport Essbase sur site existants peuvent être convertis en requêtes Smart Query Oracle Smart View for Office utilisables pour les analyses et le reporting ad hoc.

### 📘 Remarque

Pour obtenir les procédures détaillées, reportez-vous à la section Création d'une requête Smart Query du guide *Guide de l'utilisateur Oracle Smart View for Office*

Étapes générales impliquées dans la création de requêtes Smart Query à la place de scripts de rapport Essbase :

- Déplacer les membres référencés dans <ROW dans le script de rapport vers la disposition en lignes de la requête
- Déplacer la sélection de membres sous <COLUMN dans le script de rapport vers la disposition en colonnes de la requête
- Sélectionner les membres de PDV de la requête présents dans <PAGE dans le script de rapport
- Indiquer les options de suppression présentes dans le script de rapport, par exemple, SUPMISSINGROWS, SUPEMPTYROWS, via **Options** dans le menu **Options avancées**.
- Appliquer les options de format de données du script de rapport à l'aide du format de données Smart View, du style de cellule ou des options de formatage disponibles dans Microsoft Excel

## Migration de fichiers de règle de chargement des données

Convertissez les scripts de règle Oracle Essbase en mappings de chargement de données dans Data Management.

Reportez-vous à la section Création d'intégrations basées sur un fichier du guide *Administration de l'intégration des données*.

## Migration de Financial Management vers Financial Consolidation and Close

- [Chemins de migration pris en charge](#)
- [Migration de métadonnées et d'artefacts Financial Management](#)

## Chemins de migration pris en charge

Vous utilisez Cloud EPM Migration Accelerator pour effectuer le processus de migration.

### Financial Management sur site

Les instances sur site que vous migrez vers le cloud doivent appliquer le dernier patch disponible.

Vous pouvez migrer les versions suivantes des applications Oracle Hyperion Financial Management vers Financial Consolidation and Close :

- Versions 11.1.2.3

- Versions 11.1.2.4

### Cloud EPM

Vous pouvez migrer les applications de Financial Management vers les environnements EPM Standard Cloud Service ou EPM Enterprise Cloud Service.

## Migrer les métadonnées et les artefacts Financial Management

Utilisez Cloud EPM Migration Accelerator pour migrer les artefacts et les données Oracle Hyperion Financial Management vers Financial Consolidation and Close. Cet outil et la documentation complémentaire sont disponibles auprès du support Oracle.

Pour télécharger Cloud EPM Accelerator et la documentation, procédez comme suit :

1. Dans un navigateur, accédez au [support technique Oracle](#) et connectez-vous.
2. Recherchez le document 2420798.1. La fonctionnalité de recherche est disponible dans l'angle supérieur droit de la page.  
  
Le document relatif à Cloud EPM Accelerator pour HFM (ID de document 2420798.1) est affiché.
3. Cliquez sur le lien **Cloud EPM Migration Accelerator (ECMA)** dans **ACTIONS**.
4. Dans **Détails de patch**, cliquez sur **Télécharger**.
5. Dans **Téléchargement de fichier**, cliquez sur **p28352563\_111240\_Generic.zip** et enregistrez-le dans un répertoire local.
6. A l'aide d'un utilitaire tiers tel que 7-Zip, extrayez le contenu du fichier p28352563\_111240\_Generic.zip.
7. Ouvrez la **documentation utilisateur** dans le répertoire dans lequel vous avez extrait p28352563\_111240\_Generic.zip.
8. Utilisez les instructions des documents suivants pour migrer les métadonnées, les données et les artefacts Financial Management.
  - *Migrating to Cloud EPM from Hyperion Financial Management (HFM).pptx* présente le processus de migration.
  - *Whitepaper - HFM to Cloud EPM - 18 08-V5.docx* contient des instructions de migration étape par étape.
  - *EcmaUserGuide.docx* explique comment utiliser Cloud EPM Migration Accelerator.

## Migration de Financial Close Management vers Account Reconciliation

- [Chemins de migration pris en charge](#)
- [Export des artefacts Financial Close Management](#)
- [Chargement des artefacts vers Account Reconciliation](#)
- [Création d'une application](#)
- [Import des artefacts vers Account Reconciliation](#)
- [Validation et dépannage](#)

## Chemins de migration pris en charge

Les instances Oracle Hyperion Financial Close Management que vous migrez vers Account Reconciliation doivent être de version 11.1.2.4.250 ou ultérieure.

## Export des artefacts Financial Close Management

Pour exporter des artefacts Oracle Hyperion Financial Close Management à partir du déploiement sur site, procédez comme suit :

1. Dans le déploiement sur site, connectez-vous en tant qu'administrateur Shared Services.
2. Sélectionnez **Naviguer**, **Administrer**, puis **Shared Services Console**.
3. Dans le volet de gauche, développez **Groupes d'applications**, **Financial Close Management**, puis **Financial Close Management**.
4. Dans le panneau de droite, développez **Commun** et sélectionnez les artefacts suivants :
  - Calendriers
  - Devises
  - Règles de jour férié
  - Unités organisationnelles
  - Equipes
  - Vous pouvez éventuellement sélectionner les groupes de rapports, les requêtes de rapport et les rapports propres à Account Reconciliation Manager.

### ⓘ Remarque

N'incluez pas d'objet de rapport en cas d'export à partir d'un environnement sur site à l'aide d'une base de données MSSQL. Les rapports MSSQL ne fonctionneront pas dans Account Reconciliation car l'environnement cloud utilise une base de données Oracle uniquement. Les requêtes de rapport sont propres à la base de données.

5. Sélectionnez le noeud racine, **Reconciliation Manager**, ce qui sélectionne tous les éléments qui se trouvent en dessous.
6. Cliquez sur **Exporter**, puis indiquez le nom du fichier exporté.
7. Patientez jusqu'à la fin de l'export, puis vérifiez si des erreurs à régler se sont produites.
8. Sous **Système de fichiers**, cliquez avec le bouton droit de la souris sur le fichier exporté et sélectionnez **Télécharger**. Enregistrez ensuite le fichier en local.

Une archive ZIP contenant les fichiers exportés est créée. A l'étape suivante, importez cet instantané dans Account Reconciliation.

## Chargement des artefacts vers Account Reconciliation

Lors de l'étape précédente, vous avez exporté des artefacts Oracle Hyperion Financial Close Management pour créer un instantané à l'emplacement de votre choix. Chargez cet instantané vers Account Reconciliation.

Utilisez la commande `uploadFile` d'EPM Automate pour charger l'instantané vers l'environnement Account Reconciliation. Utilisez la séquence de commandes suivante pour charger l'instantané :

```
epmautomate login example_admin example_password/password_file example_url
```


```
epmautomate uploadfile SNAPSHOT_NAME
```

Veillez à spécifier le chemin qualifié complet vers l'instantané s'il ne se trouve pas dans le répertoire à partir duquel vous exécutez EPM Automate. Le processus de chargement peut prendre quelques minutes.

Vous pouvez également effectuer le chargement à l'aide de la migration. Reportez-vous à la section [Chargement d'archives vers le service](#).

## Création d'une application

Pour créer une application Account Reconciliation, procédez comme suit :

1. Dans un navigateur, connectez-vous à l'environnement Account Reconciliation en tant qu'administrateur de service.
2. Cliquez sur **Démarrer**.
3. Cliquez sur  (Nouveau).

La page d'accueil d'Account Reconciliation s'ouvre.

## Import des artefacts vers Account Reconciliation

### Remarque

Votre environnement Account Reconciliation ne doit pas comporter de donnée ou d'exemple d'application lorsque vous tentez l'import.

Pour importer des artefacts vers un environnement Account Reconciliation, procédez comme suit :

1. Dans un navigateur, connectez-vous à l'environnement Account Reconciliation en tant qu'administrateur de service.
2. Cliquez sur **Outils**, puis sur **Migration**.
3. Cliquez sur **Instantanés**.  
L'instantané que vous avez précédemment chargé (par exemple, `OnPremiseApplication`) apparaît dans **Instantanés**. Etant donné qu'il existe des interdépendances entre les artefacts que vous importez, l'import doit être réalisé en plusieurs étapes.
4. Développez l'instantané, puis cliquez sur le lien d'application.
5. Sélectionnez le noeud **Commun**, puis cliquez sur **Importer**.
6. Dans **Importer**, cliquez sur **OK**.

Le rapport de statut de la migration s'affiche. Actualisez et vérifiez le rapport jusqu'à ce que la migration soit terminée.

7. Dans l'instantané, sélectionnez tous les éléments sous **Reconciliation Manager**, à l'exception des suivants :

- **Profils**
- **Rapprochements**

8. Cliquez sur **Importer**.

9. Dans **Importer**, cliquez sur **OK**.

Le rapport de statut de la migration s'affiche. Actualisez et vérifiez le rapport jusqu'à ce que la migration soit terminée.

10. Dans l'instantané, sélectionnez les éléments suivants sous **Reconciliation Manager** :

- **Profils**
- **Rapprochements**

11. Cliquez sur **Importer**.

12. Dans **Importer**, cliquez sur **OK**.

Le rapport de statut de la migration s'affiche. Actualisez et vérifiez le rapport jusqu'à ce que la migration soit terminée.

## Validation et dépannage

Pendant les imports, consultez le rapport sur le statut de la migration pour vous assurer que l'import vers l'environnement Account Reconciliation est exempt d'erreurs. Si des erreurs sont signalées, effectuez les actions correctives nécessaires, puis réimportez les artefacts.

Une fois les imports terminés, connectez-vous à Account Reconciliation et validez la migration correcte des données :

- Vérifiez que les périodes sont correctement configurées.
- Utilisez **Liste de travail** ou **Rapprochements** pour afficher les rapprochements d'une période spécifique.
- Ouvrez quelques rapprochements et vérifiez que les affectations, le travail et l'historique sont exacts.
- Vérifiez que les formats, les attributs, les organisations et les autres objets apparaissent tous correctement.
- Connectez-vous en tant qu'utilisateur et vérifiez que l'accès aux rapprochements est correct.

## Migration de Profitability and Cost Management sur site vers Profitability and Cost Management

- [Chemins de migration pris en charge](#)
- [Export des artefacts Profitability and Cost Management](#)
- [Chargement du fichier de gabarit vers Profitability and Cost Management](#)
- [Import du fichier de gabarit dans Profitability and Cost Management](#)

## Chemins de migration pris en charge

Vous ne pouvez migrer que des instances Oracle Hyperion Profitability and Cost Management version 11.1.2.4.x vers Profitability and Cost Management.

Profitability and Cost Management sur site peut être migré vers les environnements EPM Enterprise Cloud Service uniquement.

## Exporter des artefacts Profitability and Cost Management

Profitability and Cost Management prend en charge uniquement les applications de grand livre de gestion.

Dans l'environnement sur site, utilisez l'une des options suivantes pour créer un fichier de gabarit à charger dans Profitability and Cost Management :

- Utilisez l'utilitaire de migration d'application de type Standard vers le type Grand livre de gestion pour exporter des artefacts d'applications Profitability standard Oracle Hyperion Profitability and Cost Management vers un fichier de modèle.  
Pour obtenir des instructions, reportez-vous à la section [Utilisation de l'utilitaire de migration d'application de type Standard vers le type Grand livre de gestion](#).
- Utilisez la commande **Exporter le modèle** de Profitability and Cost Management pour packager les applications de grand livre de gestion dans un formulaire importable dans Profitability and Cost Management.  
Pour obtenir des instructions, reportez-vous à la section [Utilisation de la commande d'export de modèle](#).

## Utilisation de l'utilitaire de migration d'application de type Standard vers le type Grand livre de gestion

Utilisez l'utilitaire de migration d'application de type Standard vers le type Grand livre de gestion pour préparer une application Profitability détaillée à la migration vers un environnement Profitability and Cost Management.

### ① Remarque

Cet utilitaire est disponible uniquement pour les installations Oracle Hyperion Profitability and Cost Management utilisant Oracle Database.

Cet utilitaire crée un fichier ZIP de gabarit pouvant être importé en tant que nouvelle application de grand livre de gestion vers Profitability and Cost Management. Il contient les métadonnées de dimension, les définitions de point de vue (PDV) et les préférences de l'application Profitability standard. Il contient également les règles et les ensembles de règles de grand livre de gestion d'espace réservé, dérivés des phases et des règles de l'application standard, afin de fournir une structure à remplir manuellement pour compléter le processus de migration.

L'utilitaire de migration d'application de type Standard vers le type Grand livre de gestion utilise une procédure PL/SQL pour extraire les informations de l'application Profitability standard dans des fichiers sur un serveur. La procédure PL/SQL exige que vous commenciez par créer un objet Oracle directory, utilisé pour accéder au système d'exploitation sur le serveur de base de données et pour écrire les fichiers. Ensuite, copiez ces fichiers sur un ordinateur client basé sur Microsoft Windows, où vous exécutez un fichier batch (BAT) avant de les préparer et de les

packager dans un fichier ZIP de modèle de grand livre de gestion. Enfin, vous pouvez importer le fichier de modèle dans une nouvelle application de grand livre de gestion sur le cloud.

Les étapes sont les suivantes :

1. Extrayez les fichiers d'utilitaire du fichier ZIP qui les contient.

Ouvrez le fichier de patch P28048630\_111240\_Generic.zip et extrayez les deux fichiers suivants : `sptomlextract.sql`, `sptomltemplate.bat`

Dans le fichier ZIP, ils se trouvent dans le dossier suivant :

`HPCM_11_1_2_4_128_28048630\files\products\Profitability\database\Common\Oracle`

2. Créez un objet de base de données répertoire Oracle pour spécifier l'emplacement sur le serveur de base de données où les fichiers de migration doivent être écrits :

- a. Dans Oracle SQL Developer ou SQL Plus, connectez-vous en tant qu'utilisateur disposant du privilège `create any directory` et exécutez cette commande :

```
create or replace directory EXTRACT_DIR as '<chemin du répertoire d'écriture des fichiers de migration>';
```

Par exemple, pour les écrire dans le répertoire `D:\Migration_Extract` sur un serveur Windows :

```
create or replace directory EXTRACT_DIR as 'D:\Migration_Extract';
```

- b. Accordez au propriétaire de schéma de produit Profitability and Cost Management tous les privilèges sur ce répertoire :

```
grant all on directory EXTRACT_DIR to <Profitability and Cost Management schema owner>;
```

Par exemple, si le propriétaire de schéma Profitability and Cost Management est `HPCM1`, utilisez cette commande :

```
grant all on directory EXTRACT_DIR to HPCM1;
```

3. Créez le package PL/SQL de l'utilitaire de migration :

Dans Oracle SQL Developer ou SQL Plus, en tant que propriétaire de schéma de produit Profitability and Cost Management, exécutez le script `sptomlextract.sql`. Cette opération crée et compile le package PL/SQL `HPM_SP_TO_ML_PKG`.

4. Exécutez l'utilitaire de migration pour extraire les informations de l'application Profitability standard dans des fichiers sur le serveur de base de données :

Exécutez cette commande à partir d'Oracle SQL Developer ou de SQL Plus :

```
exec HPM_SP_TO_ML_PKG.ExtractAll('<appName>');
```

Par exemple, pour le nom d'application "BksSP82", utilisez cette commande :

```
exec HPM_SP_TO_ML_PKG.ExtractAll('BksSP82');
```

Les fichiers de migration sont créés dans le répertoire indiqué à l'étape 2.

5. Copiez les fichiers de migration vers un serveur ou un client Microsoft Windows.

Si l'instance Oracle Database n'est pas installée sur un système Microsoft Windows, copiez les fichiers de migration générés vers un système Windows. Copiez également le fichier `sptomltemplate.bat` à cet emplacement.

6. Générez le fichier ZIP de modèle de grand livre de gestion :

Sur l'ordinateur Microsoft Windows, exécutez le script `sptomltemplate.bat` pour préparer et packager les fichiers de migration dans un fichier ZIP de modèle de grand livre de gestion à l'aide de cette commande :

```
sptomltemplate.bat <chemin du répertoire de destination de la copie des
fichiers de migration>
```

Par exemple, si vous avez copié les fichiers de migration vers `D:\Migration_Template` sur le serveur Windows, la commande est la suivante :

```
sptomltemplate.bat D:\Migration_Template
```

Cette étape génère un fichier de modèle nommé `SPToML_Template.zip` dans le même dossier.

## Utilisation de la commande d'export de modèle

La migration d'une application Oracle Hyperion Profitability and Cost Management vers Profitability and Cost Management inclut les éléments suivants :

- Dimensions, qu'elles soient sur fichier ou gérées dans Oracle Hyperion EPM Architect ou un cube Oracle Essbase
- Règles et ensembles de règles
- Requêtes et vues de modèle
- Paramètres de PDV
- Valeurs d'entrée, mais pas valeurs calculées (facultatif)

Aucun contenu externe à l'application de grand livre de gestion n'est inclus. Par exemple, les rapports produits à l'aide de Financial Reporting ne sont pas inclus.

Pour exporter des artefacts à l'aide de la commande d'export de modèle, procédez comme suit :

1. Dans le déploiement sur site, connectez-vous à Profitability and Cost Management en tant qu'administrateur.
2. Cliquez sur **Actions**, puis sur **Exporter le modèle**.
3. Dans **Exporter le modèle**, saisissez un **nom de fichier d'export**, par exemple, `OnPremises_ML_templates`, puis indiquez si vous voulez **inclure les données d'entrée**.
4. Cliquez sur **OK** pour lancer l'export. Vous pouvez suivre la progression dans la **bibliothèque de jobs**.

## Chargement du fichier de gabarit vers Profitability and Cost Management

A l'aide de la commande `uploadFile` d'EPM Automate, chargez le gabarit (`SPToML_Template.zip`) vers l'environnement Profitability and Cost Management.

Vous pouvez également utiliser l'explorateur de fichiers pour charger et importer des modèles. Reportez-vous à la section Transfert de fichiers à l'aide de l'explorateur de fichiers du guide *Administration de Profitability and Cost Management*.

Pour charger des fichiers à l'aide de la commande `uploadfile`, procédez comme suit :

1. Connectez-vous à l'environnement Profitability and Cost Management en tant qu'administrateur de service :

```
epmautomate login example_admin example_password/password_file example_url
```

2. Exécutez la commande `uploadFile` :

```
epmautomate uploadfile OnPremises_ML_templates.zip profitinbox
```

```
epmautomate uploadfile "D:\Migration_Template\SPToML_Template.zip" profitinbox
```

Pour identifier l'emplacement du fichier de modèle, reportez-vous à la section [Utilisation de l'utilitaire de migration d'application de type Standard vers le type Grand livre de gestion](#) ou à la section [Utilisation de la commande d'export de modèle](#).

3. Déconnectez-vous :

```
epmautomate logout
```

## Import du fichier de gabarit dans Profitability and Cost Management

Utilisez la **console des applications Profitability** pour importer des modèles à partir de l'archive (par exemple, `OnPremises_ML_templates.zip` chargé à l'étape précédente). Vous pouvez également utiliser l'explorateur de fichiers pour charger et importer des modèles. Reportez-vous à la section Transfert de fichiers à l'aide de l'explorateur de fichiers du guide *Administration de Profitability and Cost Management*.

Pour importer des modèles, procédez comme suit :

1. Dans un navigateur, connectez-vous à l'environnement Profitability and Cost Management en tant qu'administrateur de service.
2. Cliquez sur **Application**, puis à nouveau sur **Application** pour ouvrir la console des applications Profitability.

3. Dans **Application**, cliquez sur **+** (Créer), puis sélectionnez **Importer le modèle**.

4. Cliquez sur **Sélectionner le fichier**, puis sélectionnez **Serveur** comme emplacement du fichier.


Sélectionnez **Client** comme emplacement si vous voulez charger l'archive de modèle à l'aide de l'explorateur de fichiers.

5. Parcourez les fichiers et sélectionnez l'archive de modèle, par exemple, `OnPremises_ML_templates.zip`.
6. Cliquez sur **OK**.

## Migration d'applications de grand livre de gestion sur site vers Enterprise Profitability and Cost Management

Vous ne pouvez migrer que des applications de grand livre de gestion version 11.1.2.4.x vers Enterprise Profitability and Cost Management. Cette migration comprend les étapes suivantes :

- Packagez l'application de grand livre de gestion sous une forme pouvant être importée dans Profitability and Cost Management à l'aide de la commande **Exporter le modèle** d'Oracle Hyperion Profitability and Cost Management. Pour obtenir des instructions, reportez-vous à la section [Utilisation de la commande d'export de modèle](#).
- Chargez le package de l'étape précédente vers Profitability and Cost Management à l'aide du modèle de migration vers le cloud pour créer une application Profitability and Cost Management.
- Migrez l'application de Profitability and Cost Management vers Enterprise Profitability and Cost Management à l'aide de l'utilitaire de migration de PCM vers Enterprise Profitability and Cost Management.

Votre objectif	Regarder cette vidéo
Regarder un tutoriel vidéo sur la migration de Profitability and Cost Management vers Enterprise Profitability and Cost Management	 <a href="#">Tutoriel</a>

## Migration de Strategic Finance vers Strategic Modeling

Les consolidations et les bases de données Oracle Hyperion Strategic Finance sur site ne peuvent pas être migrées telles quelles vers Oracle Fusion Cloud Enterprise Performance Management. Vous devez migrer des entités et des gabarits individuels. D'autres artefacts Strategic Finance, comme les mappings de données et les documents de gestion des modifications d'entités et d'hypothèses, sont recréés manuellement dans Strategic Modeling.

- [Chemin de migration pris en charge](#)
- [Préparation de modèles et de gabarits Strategic Finance pour la migration](#)
- [Migration de modèles hors ligne vers Strategic Modeling](#)
  - [Migration de modèles Strategic Finance hors ligne vers Strategic Modeling à l'aide d'un navigateur](#)
  - [Migration de modèles Strategic Finance hors ligne vers Strategic Modeling à l'aide de Smart View](#)
- [Import de gabarits Strategic Finance dans Strategic Modeling \(facultatif\)](#)
- [Activation des modèles et des gabarits migrés dans Strategic Modeling](#)
- [Construction d'une hiérarchie de consolidation](#)

### Chemin de migration pris en charge

Vous pouvez migrer des entités et des gabarits Oracle Hyperion Strategic Finance à partir de Strategic Finance version 11.1.2.4.002 uniquement.

Si vous employez une version antérieure de Strategic Finance, mettez à niveau le déploiement sur site vers la version 11.1.2.4.002 pour vous assurer que le format de fichier des entités et des gabarits peut être converti en vue d'une utilisation avec Strategic Modeling.

### Préparation de modèles et de gabarits Strategic Finance pour la migration

Vous migrez chaque modèle et gabarit Oracle Hyperion Strategic Finance séparément. La fonctionnalité Mettre hors ligne d'Oracle Smart View for Office vous permet d'enregistrer rapidement des entités et des gabarits sous la forme de fichiers ALC locaux pouvant être migrés vers Strategic Modeling.

La migration de fichiers de gabarit vers Strategic Modeling n'est pas obligatoire, sauf si vous voulez conserver une copie du gabarit utilisé pour créer le modèle dans Strategic Finance.

Utilisez la procédure suivante pour créer des fichiers ALC distincts pour chaque entité à migrer. Les fichiers ALC sont stockés dans le répertoire

`EPM_ORACLE_HOME\products\hsf\Client\offline \server_hostname\database_name`

(généralement, Oracle\Middleware

`\EPMSysm11R1\products\hsf\Client\offline\server_hostname\database_name`) de

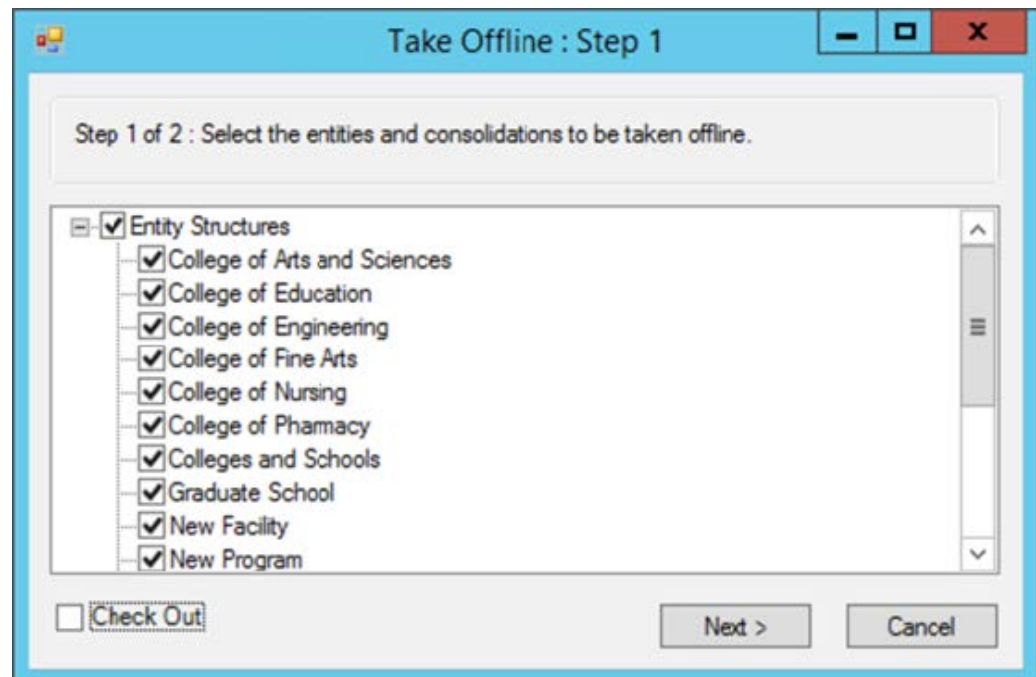
l'ordinateur où Strategic Finance est déployé.

Pour mettre les modèles et les gabarits hors ligne à l'aide de Smart View, procédez comme suit :

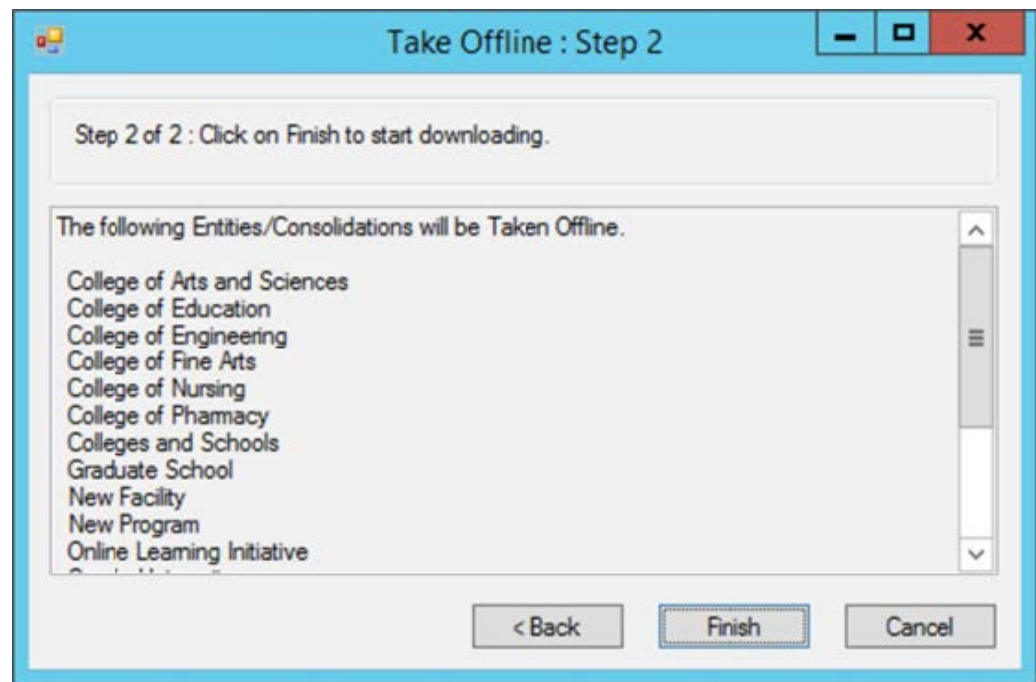
1. A partir de Smart View, connectez-vous à l'instance Strategic Finance à partir de laquelle migrer des entités et des gabarits.
2. Dans Smart View, cliquez avec le bouton droit de la souris sur le noeud de base de données Strategic Finance, puis sélectionnez **Mettre hors ligne**.

L'utilitaire Mettre hors ligne apparaît.

3. Effectuez les étapes suivantes dans l'utilitaire Mettre hors ligne :
  - a. Sélectionnez les modèles à mettre hors ligne.
  - b. Assurez-vous que la case **Extraire** n'est pas cochée.
  - c. Cliquez sur **Suivant**.



- d. Vérifiez la liste des modèles qui seront mis hors ligne. Les modèles et gabarits répertoriés sur cet écran seront enregistrés sous la forme de fichiers ALC.
- e. Cliquez sur **Terminer**.



4. Patientez jusqu'à ce que le processus se termine. Cliquez sur **OK** lorsque le processus de mise hors ligne des modèles est indiqué comme terminé.

## Création d'une application de modules Planning dans Cloud EPM et activation de Strategic Modeling

Utilisez les modèles Oracle Hyperion Strategic Finance (fichiers ALC) mis hors ligne pour créer des modèles dans Strategic Modeling.

Pour pouvoir créer des modèles, vous devez créer une application de modules Planning dans Oracle Fusion Cloud Enterprise Performance Management et activer Strategic Modeling. Reportez-vous aux sources d'information suivantes dans le guide *Administration des modules Planning* :

- Création d'une application
- Activation de Strategic Modeling

## Migration de modèles hors ligne vers Strategic Modeling

Vous pouvez utiliser les écrans Oracle Fusion Cloud Enterprise Performance Management ou Oracle Smart View for Office pour créer des modèles Strategic Modeling basés sur les modèles Oracle Hyperion Strategic Finance mis hors ligne.

Lorsque vous migrez un modèle, tous les artefacts correspondants, tels que les PDV et les rapports, sont migrés vers le nouveau modèle dans Strategic Modeling.

- [Migration de modèles Strategic Finance hors ligne vers Strategic Modeling à l'aide d'un navigateur](#)
- [Migration de modèles Strategic Finance hors ligne vers Strategic Modeling à l'aide de Smart View](#)

## Migration de modèles Strategic Finance hors ligne vers Strategic Modeling à l'aide d'un navigateur

Vous migrez un modèle Oracle Hyperion Strategic Finance hors ligne en l'utilisant en tant que source lors de la création d'un modèle Strategic Modeling.

Pour migrer un modèle Strategic Finance hors ligne, procédez comme suit :

1. Accédez à Strategic Modeling en tant qu'administrateur de service.
2. Créez un modèle. Reportez-vous à la section Création d'un modèle Strategic Modeling dans le guide *Administration des modules Planning* pour obtenir des instructions détaillées.

### Remarque

Lors de la création du modèle, dans **Créer un modèle : Général**, veillez à sélectionner les éléments suivants :

- Dans **Créer un modèle à partir de**, sélectionnez **Fichier local**.
- Dans **Sélectionner le fichier**, sélectionnez l'un des fichiers de modèle (ALC) Strategic Finance précédemment préparés.

L'emplacement par défaut des fichiers de modèle Strategic Finance mis hors ligne est le répertoire `EPM_ORACLE_HOME\products\hsf\Client\offline\server_hostname\database_name` (généralement, Oracle \Middleware\EPMSysstem11R1\products\hsf\Client\offline\server\_hostname\database\_name) de l'ordinateur où Strategic Finance est déployé.

The screenshot shows the 'Create New Model: General' dialog box. At the top, there is a progress bar with five steps: 'General' (selected), 'Calendar', 'Time Period', 'Configure Years', and 'Review'. Below the progress bar, there are 'Back' and 'Cancel' buttons on the left, and 'Next' on the right. The main form contains the following fields and options:

- \* Model Name:** Migrated Higher Ed
- Description:** Higher Education Model migrated from Strategic Finance
- Create Model From:** Local File
- \* Select File:** sample\_higher\_ed.alc
- Keep Time Structure
- Keep Source Model Data
- Place at Root:**
- Parent Model:** (empty field)
- Currency:** USD United States of America Dollar
- Units:** Millions

3. Saisissez d'autres paramètres requis pour le modèle.

Vous pouvez choisir de conserver la structure de temps et les données du modèle Strategic Finance utilisé en tant que source. Si vous choisissez de ne pas utiliser les données du modèle source, vous pouvez sélectionner une devise et une unité monétaire différentes. Vous pouvez également placer le modèle au niveau du modèle racine pour

construire une hiérarchie de modèles ou désélectionner la case **Placer à la racine(R)** pour ajouter le modèle comme enfant d'un autre modèle sélectionné dans **Modèle parent**.

4. Cliquez sur **Suivant** pour parcourir les écrans restants et indiquer d'autres paramètres. Dans **Réviser**, cliquez sur **Créer un modèle**.
5. Cliquez sur **OK** pour terminer le processus.
6. Répétez les étapes 3 à 6 pour chaque modèle à migrer.

## Migration de modèles Strategic Finance hors ligne vers Strategic Modeling à l'aide de Smart View

A l'aide d'Oracle Smart View for Office, vous pouvez créer des modèles Strategic Modeling en utilisant des modèles Oracle Hyperion Strategic Finance hors ligne en tant que sources.

Pour migrer un modèle Strategic Finance hors ligne à l'aide de l'extension Smart View pour Strategic Modeling, procédez comme suit :

Lorsque vous migrez un modèle, tous les artefacts correspondants, tels que les PDV et les rapports, sont migrés vers le nouveau modèle dans Strategic Modeling.

1. A l'aide de Strategic Finance, connectez-vous à l'environnement Oracle Fusion Cloud Enterprise Performance Management dans lequel Strategic Modeling est activé.
2. Dans le panneau **Smart View**, sur le ruban Strategic Modeling, développez le noeud **Strategic Modeling**.
3. Cliquez avec le bouton droit de la souris sur **Vue de modèle** puis sélectionnez **Nouveau modèle**.
4. Créez un modèle. Reportez-vous à la section Création d'un modèle par la copie d'un autre modèle du guide *Utilisation de Strategic Modeling dans Smart View*.

### Remarque

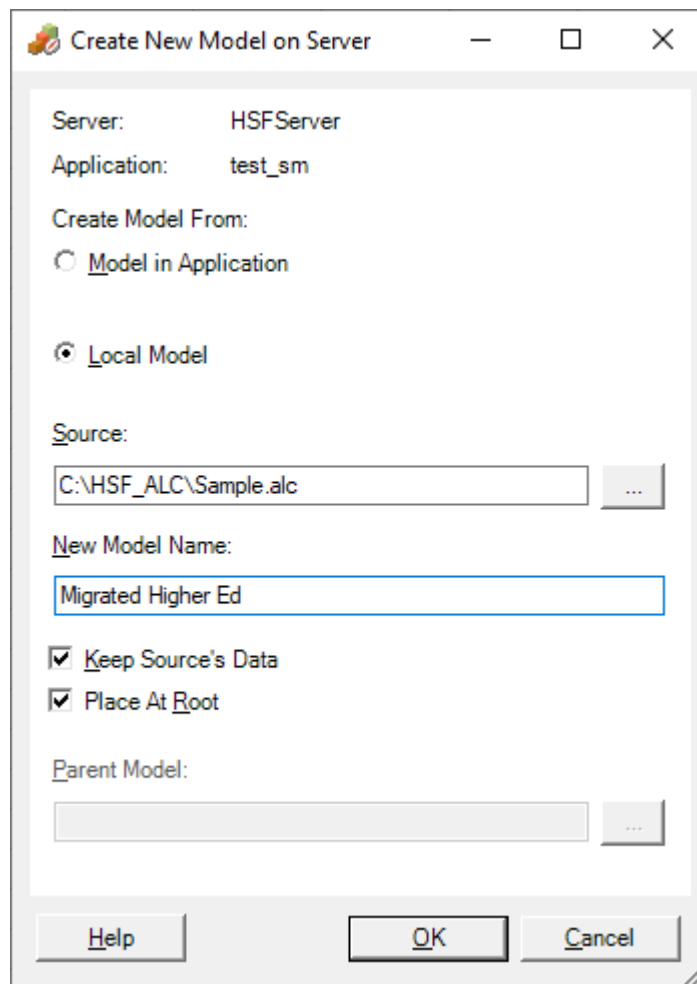
Lors de la création du modèle, dans **Créer un modèle sur le serveur**, veillez à sélectionner les éléments suivants :

Dans **Source**, sélectionnez l'un des fichiers de modèle (ALC) Strategic Finance précédemment préparés.

L'emplacement par défaut des fichiers de modèle Strategic Finance mis hors ligne est le répertoire

```
EPM_ORACLE_HOME\products\hsf\Client\offline\server_hostname\database_name (généralement, Oracle\Middleware\EPMSys11R1\products\hsf\Client\offline\server_hostname\database_name) de l'ordinateur où Strategic Finance est déployé.
```

Vous pouvez choisir de conserver les données du modèle Strategic Finance hors ligne utilisé en tant que source. Si vous choisissez de ne pas utiliser les données du modèle source, vous pourrez sélectionner plus tard une devise et une unité monétaire différentes. Vous pouvez également placer le modèle au niveau du modèle racine pour construire une hiérarchie de modèles ou désélectionner la case **Placer à la racine(R)** pour ajouter le modèle comme enfant d'un modèle existant sélectionné dans **Modèle parent**.



5. Cliquez sur **OK**.
6. Répétez les étapes 3 à 5 pour chaque modèle à migrer.

## Import de gabarits Strategic Finance dans Strategic Modeling (facultatif)

Vous utilisez Oracle Smart View for Office pour importer des gabarits Oracle Hyperion Strategic Finance dans Strategic Modeling. Cette étape n'est requise que si vous voulez conserver les gabarits utilisés pour créer les modèles migrés.

### 📘 Remarque

Lorsque vous mettez hors ligne un modèle Strategic Finance, le gabarit utilisé pour le créer, s'il est disponible sur le serveur, est copié dans le répertoire `EPM_ORACLE_HOME\products\hsf\Client\offline\server_hostname\database_name` (généralement, `Oracle\Middleware\EPMSys11R1\products\hsf\Client\offline\server_hostname\database_name`) de l'ordinateur où Strategic Finance est déployé. Les fichiers de gabarit sont créés sous la forme de fichiers ALT.

Pour importer des gabarits à l'aide de Smart View, procédez comme suit :

1. A l'aide de Strategic Finance, connectez-vous à l'environnement Oracle Fusion Cloud Enterprise Performance Management dans lequel Strategic Modeling est activé.
2. Dans le panneau Smart View, sur le ruban Strategic Modeling, développez le noeud Strategic Modeling.
3. Cliquez avec le bouton droit de la souris sur **Gabarits**, puis sélectionnez **Importer un gabarit**.
4. Dans **Modèle source**, sélectionnez le fichier de gabarit à importer.
5. Dans **Nom du gabarit**, saisissez un nom unique pour le gabarit dans Strategic Modeling.
6. Cliquez sur **OK**.
7. Répétez ce processus pour chaque gabarit à migrer.

## Activation des modèles et des gabarits migrés dans Strategic Modeling

Le processus d'activation des modèles (ainsi que de leurs rapports) et des gabarits migrés dans Strategic Modeling implique d'extraire et de réinsérer les modèles et gabarits migrés. Vous utilisez l'extension Oracle Smart View for Office pour Strategic Modeling afin de réaliser ce processus.

Pour extraire et réinsérer des modèles, procédez comme suit :

1. A l'aide de l'extension Oracle Hyperion Strategic Finance pour Smart View, connectez-vous à l'environnement Oracle Fusion Cloud Enterprise Performance Management dans lequel Strategic Modeling est activé.
2. Dans le **panneau Smart View**, sur le ruban **Strategic Modeling**, développez le noeud **Strategic Modeling**.
3. Exécutez une étape :
  - a. Pour extraire des modèles, développez le noeud **Vue de modèle**.
  - b. Pour extraire des gabarits, développez le noeud **Gabarits**.
4. Cliquez avec le bouton droit de la souris sur le modèle ou le gabarit à extraire, puis sélectionnez **Ouvrir-Extraire**.

Une vue extraite du modèle ou du gabarit est affichée.
5. Dans le ruban **Strategic Modeling**, cliquez sur **Fermer**.



L'écran Fermer le modèle apparaît.
6. Sur l'écran Fermer le modèle, sélectionnez **Réinsérer** comme option de fermeture, puis cliquez sur **OK**.
7. Répétez les étapes 3 à 6 pour chaque modèle ou gabarit à activer.

## Construction d'une hiérarchie de consolidation

Les hiérarchies de consolidation de Strategic Modeling représentent la structure de l'organisation. Vous pouvez inclure de nombreux modèles dans la consolidation de sorte que seules les données de ces modèles soient incluses dans le modèle consolidé. La consolidation permet de déterminer l'impact des modifications apportées aux conditions d'une unité métier sur les revenus de la société afin que vous puissiez prendre des décisions avisées concernant les unités métier.

Pour obtenir des instructions détaillées, reportez-vous à la section Création et exécution de consolidations du guide *Utilisation des modules Planning*.

Pour construire une hiérarchie de consolidation, procédez comme suit :

1. Accédez à Strategic Modeling en tant qu'administrateur de service.
2. Cliquez sur **Vue Consolidation**, puis sur **Ajouter**.
3. Entrez le nom de la consolidation et cliquez sur  (OK).
4. Cliquez sur le nom de la nouvelle consolidation pour l'ouvrir.
5. Cliquez sur  (Ajouter) pour répertorier tous les modèles existants que vous pouvez ajouter à la consolidation.
6. Glissez-déposez des modèles dans la consolidation.
7. Cliquez sur Fermer lorsque vous avez terminé.

## Migration de Data Relationship Management vers Cloud EDM

Vous pouvez migrer des hiérarchies de données à partir d'Oracle Data Relationship Management vers Oracle Fusion Cloud Enterprise Data Management, puis effectuer la gestion des données pour faciliter la maintenance en continu des données d'entreprise dans le cloud.

Cloud EDM est une solution cloud moderne qui adopte une approche unique, agile, incrémentielle et adaptée à la promotion du niveau adéquat de partage de données entre les individus, les équipes, les services et les entités dans l'ensemble de l'entreprise.

Les grandes étapes de migration sont les suivantes :

- Créer un fichier d'export pour chaque hiérarchie dans Data Relationship Management
- Enregistrer une application dans Cloud EDM avec les dimensions de Data Relationship Management
- Utiliser le fichier d'export à partir de Data Relationship Management pour importer une dimension dans l'application enregistrée dans Cloud EDM
- Commencer la maintenance des données d'entreprise en utilisant les vues d'application ou les vues de maintenance de build afin de gérer les données d'entreprise par domaine

Pour obtenir des instructions détaillées, reportez-vous à la section Migration de données d'entreprise de Data Relationship Management vers Oracle Enterprise Data Management Cloud du guide *Administration et utilisation d'Oracle Fusion Cloud Enterprise Data Management*.

## Éléments à prendre en compte pour la migration des applications basées sur FDMEE

Les applications suivantes basées sur Oracle Hyperion Financial Data Quality Management, Enterprise Edition peuvent être migrées à partir d'instances sur site vers Oracle Fusion Cloud Enterprise Performance Management :

- Planning
- Oracle Hyperion Profitability and Cost Management

Les artefacts suivants ne peuvent pas être migrés car ces fonctionnalités ne sont pas prises en charge dans Cloud EPM :

- Scripts de tout type, y compris scripts d'événement, scripts d'import et scripts personnalisés
- Rapports personnalisés

Les applications sur site comme Planning et Profitability and Cost Management prennent en charge le chargement des données et des métadonnées à l'aide de Financial Data Quality Management, Enterprise Edition. Après la migration d'une application vers Cloud EPM, vous avez le choix entre les deux options suivantes pour intégrer les données :

- Continuer à utiliser le déploiement sur site FMEE en exploitant l'intégration hybride et le chargement de données vers Cloud EPM.
- Convertir toutes les intégrations qui utilisent une connexion directe au système de données source en intégrations basées sur des fichiers via Data Management. Pour convertir les intégrations directes en intégrations basées sur des fichiers, procédez comme suit :
  - Développez un processus d'extraction de données personnalisé pour exporter les données du système source vers un fichier de données délimitées.
  - Mappez le fichier de données délimitées et chargez-le dans l'application Cloud EPM en utilisant Data Management.

Reportez-vous à la section *Création d'intégrations basées sur un fichier* du guide *Administration de l'intégration des données*.

Vous pouvez utiliser la séquence de commandes EPM Automate suivante pour automatiser le processus de chargement du fichier de données et d'exécution de l'intégration :

```
epmautomate login example_admin example_password/password_file example_url
epmautomate uploadfile DELIMITED_FILE_NAME.txt inbox/repository
epmautomate rundatarule AccountActual Mar-15 Jun-15 REPLACE STORE_DATA
inbox/AccountActual.dat
epmautomate logout
```

Pour obtenir des échantillons de syntaxe de commande et des exemples, reportez-vous à la commande `uploadFile` dans la section *Commandes EPM Automate* du guide *Utilisation d'EPM Automate*.

# A

## Mapping de rôles pour la migration vers Cloud EPM

Les rôles de domaine d'identité prédéfinis combinent plusieurs rôles sur site. Pour garantir qu'un niveau d'accès approprié est maintenu après la migration, octroyez le rôle prédéfini qui englobe tous les droits d'accès octroyés à l'utilisateur dans l'application sur site.

### A propos du mapping de rôles

Par exemple, supposons que l'utilisateur `jdoe` dispose des rôles sur site suivants :

- Rôle Utilisateur interactif de l'application Planning en cours de migration
- Administrateur LCM (Shared Services)
- Concepteur de rapports (Reporting and Analysis)

Parmi ces rôles, Utilisateur interactif et Concepteur de rapports sont mappés avec le rôle Super utilisateur d'Oracle Fusion Cloud Enterprise Performance Management. Toutefois, étant donné que le rôle Administrateur LCM est mappé avec le rôle prédéfini Administrateur de service, vous devez l'affecter à `jdoe`.

- [Planning](#)
- [Financial Management](#)
- [Financial Close Management](#)
- [Profitability and Cost Management et Enterprise Profitability and Cost Management](#)
- [Data Relationship Management](#)

## Planning

Si un utilisateur possède des rôles Planning sur site différents de ceux répertoriés dans le tableau suivant, vous devez lui affecter le rôle prédéfini Administrateur de service.

### 📘 Remarque

Reporting and Analysis a été remplacé par le référentiel de documents dans la version 11.1.2.4.900.

**Tableau A-1 Mapping de rôles Planning vers Planning**

Si un utilisateur dispose uniquement de ces rôles sur site	Affectez à l'utilisateur ce rôle de domaine d'identité prédéfini
<p><b>Planning</b></p> <ul style="list-style-type: none"> <li>• Créateur de grille ad hoc</li> <li>• Cédant de propriété des approbations</li> <li>• Superviseur des approbations</li> <li>• Utilisateur interactif</li> <li>• Gestionnaire d'accès à la liste des tâches</li> </ul> <p><b>Reporting and Analysis</b></p> <ul style="list-style-type: none"> <li>• Gestionnaire de contenu</li> <li>• Gestionnaire de planification</li> </ul> <p><b>Référentiel de documents</b> (version 11.1.2.4.900 uniquement)</p> <ul style="list-style-type: none"> <li>• Visualiseur</li> <li>• Planificateur de concepteur de rapports</li> <li>• Administrateur de la sécurité</li> </ul> <p><b>Financial Data Quality Management</b></p> <ul style="list-style-type: none"> <li>• Créer une intégration</li> <li>• Explorer en amont</li> <li>• Réécriture GL</li> <li>• Exécuter l'intégration</li> </ul>	Super utilisateur
<p><b>Essbase Analytic Services : Lecture</b></p> <p><b>Planning</b></p> <ul style="list-style-type: none"> <li>• Utilisateur ad hoc</li> <li>• Planificateur</li> </ul> <p><b>Reporting and Analysis : Editeur de contenu</b></p> <p><b>Référentiel de documents</b> (version 11.1.2.4.900 uniquement)</p> <ul style="list-style-type: none"> <li>• Planificateur de concepteur de rapports</li> <li>• Visualiseur</li> </ul> <p><b>Financial Data Quality Management :</b> Explorer en amont</p>	Utilisateur
<p><b>Planning : Utilisateur de la vue</b></p> <p><b>Reporting and Analysis</b></p> <ul style="list-style-type: none"> <li>• Explorateur</li> <li>• Visualiseur</li> </ul> <p><b>Référentiel de documents : Visualiseur</b></p>	Visualiseur

## Financial Management

Les utilisateurs disposant des rôles Oracle Hyperion Financial Management Administrateur de l'application et Charger le système doivent recevoir le rôle prédéfini Administrateur de service.

**Tableau A-2 Mapping de rôles Financial Management vers Financial Consolidation and Close**

Si un utilisateur dispose uniquement de ces rôles Financial Management sur site	Affectez à l'utilisateur ce rôle de domaine d'identité prédéfini
Administration de transaction intragroupe Administrateur de règles Concepteur de règles Approuver les journaux Créer des journaux Créer des journaux non équilibrés Par défaut Administrateur des journaux Imputer les journaux Gérer les modèles Générer récurrent Réviseur principal Réviseur 1 à 10 Expéditeur Verrouiller les données Déverrouiller les données Consolider tout Consolider Consolider tout avec les données Exécuter l'allocation Exécuter la revalorisation des capitaux propres Gérer les formulaires de saisie Gérer les modèles Enregistrer le rapport système sur le serveur Charger les données Excel Utilisateur de transaction intragroupe Modèle de rapprochement de transactions intragroupes Rapprochement automatique par compte des transactions intragroupes Rapprochement automatique par ID des transactions intragroupes Rapprochement manuel avec seuil de tolérance des transactions intragroupes Rapprochement manuel des transactions intragroupes Annulation du rapprochement de transaction intragroupe Poster/annuler l'imputation de la transaction intragroupe Activer la réécriture dans la grille Web Gestion de la base de données Gérer la participation Gérer les documents personnalisés	Super utilisateur

**Tableau A-2 (suite) Mapping de rôles Financial Management vers Financial Consolidation and Close**

Si un utilisateur dispose uniquement de ces rôles Financial Management sur site	Affectez à l'utilisateur ce rôle de domaine d'identité prédéfini
Extended Analytics Réécrire les documents dans Excel	
Consolider	Utilisateur
Consolider tout	
Consolider tout avec les données	
Charger les données Excel	
Rapprochement automatique par compte des transactions intragroupes	
Activer la réécriture dans la grille Web	
Utilisateur avancé	Visualiseur
Visualiseur de règles	
Lire les journaux	
Recevoir des alertes par courriel pour le contrôle du processus	
Recevoir des alertes par courriel pour les transactions intragroupes	
Réservé	
Afficher l'audit des données	
Afficher l'audit des tâches	
Visualiseur de tableau de bord	

## Financial Close Management

Si un utilisateur possède des rôles Oracle Hyperion Financial Close Management sur site différents de ceux répertoriés dans le tableau suivant, vous devez lui affecter le rôle prédéfini Administrateur de service.

**Tableau A-3 Mapping de rôles Financial Close Management vers Account Reconciliation**

Si un utilisateur dispose uniquement de ces rôles sur site	Affectez à l'utilisateur ce rôle de domaine d'identité prédéfini
<b>Financial Close Management</b> <ul style="list-style-type: none"> <li>• Super utilisateur de rapprochement</li> <li>• Préparateur de rapprochement</li> <li>• Réviseur de rapprochement</li> <li>• Commentateur de rapprochement</li> <li>• Visualiseur de rapprochement</li> </ul>	Super utilisateur
<b>Reporting and Analysis</b> <ul style="list-style-type: none"> <li>• Analyste</li> <li>• Explorateur</li> <li>• Concepteur de rapports</li> <li>• Gestionnaire de planification</li> </ul>	
<b>Financial Data Quality Management</b> <ul style="list-style-type: none"> <li>• Explorer en amont</li> <li>• Créer une intégration</li> <li>• Exécuter l'intégration</li> <li>• Réécriture GL</li> </ul>	
<b>Financial Close Management</b> <ul style="list-style-type: none"> <li>• Préparateur de rapprochement</li> <li>• Réviseur de rapprochement</li> <li>• Commentateur de rapprochement</li> <li>• Visualiseur de rapprochement</li> </ul>	Utilisateur
<b>Financial Data Quality Management :</b> Explorer en amont	
<b>Financial Close Management :</b> Visualiseur de rapprochement	Visualiseur
<b>Reporting and Analysis</b> <ul style="list-style-type: none"> <li>• Visualiseur</li> <li>• Explorateur</li> </ul>	
<b>Financial Data Quality Management :</b> Explorer en amont	

## Profitability and Cost Management et Enterprise Profitability and Cost Management

Si un utilisateur possède des rôles Profitability and Cost Management sur site différents de ceux répertoriés dans le tableau suivant, vous devez lui affecter le rôle prédéfini Administrateur de service.

**Tableau A-4 Mapping de rôles Profitability and Cost Management vers Profitability and Cost Management**

Si un utilisateur dispose uniquement de ces rôles sur site	Affectez à l'utilisateur ce rôle de domaine d'identité prédéfini
<b>Profitability and Cost Management</b> : Super utilisateur <b>Reporting and Analysis</b> <ul style="list-style-type: none"> <li>Analyste</li> <li>Explorateur</li> <li>Concepteur de rapports</li> <li>Gestionnaire de planification</li> </ul> <b>Référentiel de documents</b> (version 11.1.2.4.900 uniquement) <ul style="list-style-type: none"> <li>Visualiseur</li> <li>Planificateur de concepteur de rapports</li> <li>Administrateur de la sécurité</li> </ul> <b>Financial Data Quality Management</b> <ul style="list-style-type: none"> <li>Explorer en amont</li> <li>Créer une intégration</li> <li>Exécuter l'intégration</li> <li>Réécriture GL</li> </ul> <b>Rôles Essbase Analytic Services</b> <ul style="list-style-type: none"> <li>Application de démarrage/d'arrêt</li> <li>Gestionnaire de base de données</li> </ul>	Super utilisateur
<b>Profitability and Cost Management</b> : Utilisateur interactif <b>Financial Data Quality Management</b> : Explorer en amont <b>Reporting and Analysis</b> : Gestionnaire de contenu <b>Rôles du référentiel de documents</b> (version 11.1.2.4.900 uniquement) <ul style="list-style-type: none"> <li>Planificateur de concepteur de rapports</li> <li>Visualiseur</li> </ul> <b>Essbase Analytic Services</b> : Filtre	Utilisateur
<b>Profitability and Cost Management</b> : Utilisateur de la vue <b>Référentiel de documents</b> (version 11.1.2.4.900 uniquement) : Visualiseur <b>Reporting and Analysis</b> : <ul style="list-style-type: none"> <li>Visualiseur</li> <li>Explorateur</li> </ul> <b>Essbase Analytic Services</b> : Filtre	Visualiseur

## Data Relationship Management

Ces rôles sur site ne sont pas applicables dans Oracle Fusion Cloud Enterprise Performance Management et ne doivent pas être mappés avec des rôles prédéfinis :

- Utilisateur d'Analytics

- Utilisateur anonyme
- Gestionnaire de gouvernance
- Utilisateur de workflow

**Tableau A-5 Mapping de rôles Data Relationship Management vers Cloud EDM**

<b>Si un utilisateur dispose uniquement de ces rôles Oracle Data Relationship Management</b>	<b>Affectez à l'utilisateur ce rôle de domaine d'identité prédéfini</b>
<ul style="list-style-type: none"><li>• Gestionnaire d'accès</li><li>• Gestionnaire de profils</li><li>• Administrateur de l'application</li><li>• Administrateur LCM</li></ul>	Administrateur de service
<ul style="list-style-type: none"><li>• Créateur de données</li><li>• Gestionnaire de données</li><li>• Utilisateur de gouvernance</li><li>• Utilisateur interactif</li></ul>	Utilisateur